

公司治理和 内部控制·合规



为确保业务执行正确而有效，在提高决策透明度的同时，构筑具有相应审核、监督功能的公司治理体制，在股东等利益相关者信赖的基础上开展经营。在内部控制上，经过不断调整进行持续改进，努力构筑更合理而有效的体制。

公司治理

伊藤忠商事是一家设有监查役会的公司，为确保监查役开展妥善地审查，通过参加公司内部主要会议以及通过与监查部、会计审计等合作，完善了监查役收集公司内部信息的体制，同时，由专人组成的监查役室对监查业务提供支持。

在经营执行体制方面，采用公司内公司制。在总公司综合全面的管理下，由7家公司内公司承担各自业务范围，迅速应对市场与顾客的需求，开展自主经营。

另外，作为社长辅助机构设立了HMC (Headquarters Management Committee)，对全公司的经营方针与重要事项进行讨论。而且，还设立了各类公司内部委员会，就各自负责领域内的经营课题进行慎重地评审、讨论，为社长及取缔役会的决策提供帮助。

内部控制

伊藤忠商事对于内部控制目的：①确保财务报告的可靠性，②业务执行的有效性 & 效率性，③资产保全，④法令遵守，我们设立了“披露委员会”、“ALM 委员会”、“合规委员会”，完善和实施具有实效性的内部控制。另外，“内部控制委员会”对内部控制方面的全公司课题及改进对策进行审议，对整个内部控制进行全面管理。

● 对内部控制报告制度的应对

为了进一步提高合并结算财务报告的可靠性，伊藤忠商事建立了内部控制体系，以应对内部控制报告制度。此外，还设立了评估内部控制的独立组织，以确认内部控制的有效性。确认结果将被反馈到相关部门，为公司制定方针政策，更加合理地完善、运行内部控制提供参考。为了应对内部控制报告制度，本公司正在建立PDCA循环，努力加强内部控制。

合规

● 集团的推进体制

伊藤忠集团不仅在公司的各个组织机构，还在国内外所有的集团所属公司设置了合规负责人，在各个公司等的指导、支援下，结合各自的业务特性、业态、所在地法律制度等，构筑加强合规管理的体制，开展教育培训、个别案例的应对等。

每半年全公司同步开展一次监控、评审等，利用各种机会，在检查各公司实施情况的同时，全公司为了更加充实合规推进体制，正谋求不断地改进。

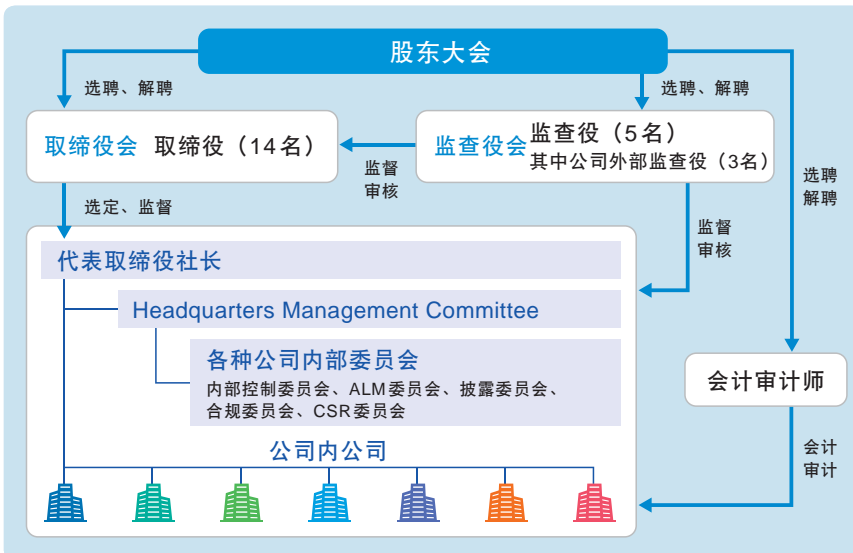
● 2009 年度的政策与今后的课题

在2009年，公司对集团公司全体干部和员工进行了守法合规意识调查。通过调查，公司掌握了守法合规的落实情况，为制定具体的方针政策提供了参考。此外，为了提高所有干部和员工的守法合规意识，公司还根据这一调查结果在各职场展开了自由讨论。各公司也根据已发生事件的倾向、意识调查结果和监控评审的结果等，制定并实施各自的合规强化方案。在教育培训方面，为了预防非法行为，公司对不同阶段的员工进行了细致、具体的教育培训。今后，在进一步推进这些措施的同时，公司将以海外公司和集团公司为重点，进一步强化守法合规。

公司治理·内部控制
<http://www.itochu.co.jp/ja/about/governance/> (日文)

公司治理·内部控制体制

(截至2010年6月底)



合规
<http://www.itochu.co.jp/ja/csr/compliance/> (日文)