

公司治理和内部控制、合规

伊藤忠商事在构建具有相应审核、监督功能的公司治理体制。在内部控制、合规方面，通过持续改进的方法，充实和加强体制。

公司治理

伊藤忠商事是一家设有取締役会、监查役(监查役会)的公司。包括三名外部监查役在内的监查役以独立且客观zzz的视点，对经营情况进行监督。同时，为进一步提高取締役会经营监督的实效性和决策的透明性，2011年6月股东大会上选出了两名外部取締役。

本公司为实现取締役会的决策及监视、监查功能与经营执行的分离，特别采用了执行役員制度。

另外，作为社长辅助机构设立了HMC (Headquarters Management Committee)，对全公司的经营方针与重要事项进行讨论。而且，还设立了各类公司内部委员会，就各自负责领域内的经营课题进行慎重地评审、协商，为社长及取締役会的决策提供帮助。在一部分公司内部委员会上，还引入外部有识之士作为委员，吸取外部意见的体制，并切实地展开运营。

<http://www.itochu.co.jp/cn/about/governance/>

- 伊藤忠商事公司治理体制的特点
- 通过取締役会强化经营监督(引入外部取締役制度)
- 确保监查功能实效性的体系

内部控制体系

伊藤忠商事在2006年4月的取締役会上，制定了“关于内部控制体系的基本方针”，关于内部控制体系方面，通过不断的调整进行持续改进。

本公司为进一步提高合并财务报告的可靠性，特别任命营业部门长作为内部控制统括负责人，构建起全球的责任体制，同时“披露委员会”设为控制委员会，有组织地保持和加强符合内部控制报告制度规定的内部控制。

从2011年度起，为进一步提高内部控制的实效性，公司设置了支援整備推进的组织，该组织与过去监查部内部的独立评价组织并行开展活动，努力做到根据风险进行评价。

评价结果将反馈给相关部门，形成旨在合理维护和应用内部控制体制的指针。为了应对内部控制报告制度，本公司建立了PDCA循环，努力加强内部控制。

<http://www.itochu.co.jp/cn/about/governance/control/>

- 关于内部控制的基本方针
- 旨在提高财务报告可靠性的措施
- 加强风险管理
- 旨在保证财务报告合理性的体制(PDCA循环)

在2010年度已实施的主要措施与今后的课题

2010年度，我们制作了包括每位员工须遵守的规则“合规手册”，并向全体员工发放。对于手册的内容，通过网上培训，进行了确认测试。在海外公司和集团下属企业，实施以把握现场实际状态，归纳风险为目的的上门指导，致力于侧重体制应用的活动。进而，还结合已发生事件的趋势、监督审核的结果，制定出每家公司自己的合规强化措施，有步骤地推进实施。今后，我们将进一步推进这些措施的执行，继续加强侧重海外公司及集团公司的合规体制。



合规手册

强化反腐败措施

伊藤忠商事严格禁止向公务员及类似人员提供不正当利益输送的行为，之前就制定了“提供不正当利益禁止规程”及“相关指针”，努力防止腐败行为的发生。

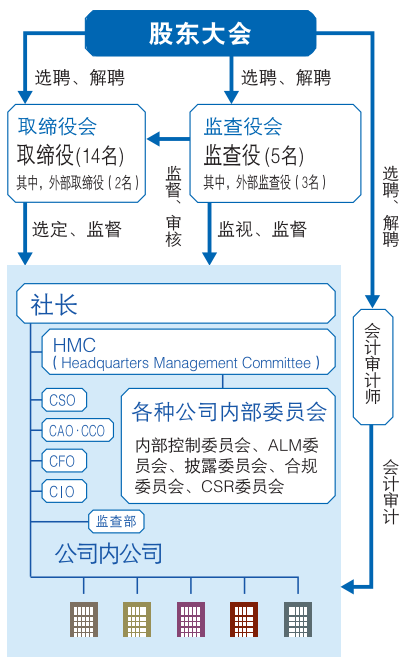
2011年7月1日英国行受贿法正式施行，在世界范围内行受贿法加强的趋势下，本公司提前在6月对上述规定和相关指针进行了修订，以此作为本公司对应的强化策略。

今后，公司将努力向公司内部和海外区域传达上述规定修订的消息，同时进行不正当利益输送相关的风险管理和监督。

<http://www.itochu.co.jp/cn/csr/compliance/>

- 伊藤忠集团合规体制的概要
- 综合进出口及物流管理措施

“公司治理体制图”



合规

集团的推进体制

伊藤忠集团不仅在公司的各个组织机构，还在国内外所有的集团所属公司设置了合规负责人，在各个公司等的指导、支援下，结合各自的业务特性、业态、所在地法律制度等，构筑加强合规管理的体制，开展教育培训、个别案例的应对等。

每半年全公司同步开展一次监控、评审等，利用各种机会，在检查各公司实施情况的同时，全公司为了更加充实合规推进体制，正谋求不断地改进。