



ITOCHU Corporation

Pioneering DNA

公司介绍2008
2008年3月会计年度

挑
战
遗
传
子

公司概况

(截止2008年3月31日)

商号

伊藤忠商事株式会社

创业

1858年

设立

1949年

资本金

202,241百万日元

东京总公司

邮编107-8077

东京都港区北青山2丁目5番1号

电话 : (03)3497-2121

FAX : (03)3497-4141

大阪总公司

邮编541-8577

大阪市中央区久太郎町4丁目1番3号

电话 : (06)6241-2121

网址

<http://www.itochu.co.jp>

(投资者信息)

<http://www.itochu.co.jp/main/ir/index.html>

营业所数

国内 : 17处

海外 : 136处

职员人数

合并* : 48,657人

单体 : 4,107人

*合并职员人数是指就业
人员数 (不包括临时工)。



企业理念



攀越险峰之路



创始人 伊藤忠兵卫
(1842~1903)



近江商人 (近江商人博物馆提供)



第二代 伊藤忠兵卫
(1886~1973)



第二代忠兵卫喜欢使用的物品
(伊藤忠兵卫博物馆收藏)



1915年当时的总店



伊藤忠商事重新运转招待宴会
(1949年)

沿革

创业期

- 1858 创始人伊藤忠兵卫15岁时经大阪来到泉州、纪州,开始麻布的“出走行商”业务
- 1872 在大阪东区本町2丁目创立和服布料庄“红忠”
- 1884 将“红忠”改名为“伊藤本店”
- 1885 开始杂货类的对美直接贸易
- 1893 开设“伊藤棉纱店”(伊藤忠商事的前身)
- 1914 改革个体经营组织,成立伊藤忠合名会社
- 1918 创立伊藤忠商事株式会社/
开设纽约办事处

第一次世界大战期间及战后

- 1920 因第一次世界大战后的经济危机而陷入经营危机
- 1920~30年代 大力在海外各地设立办事处
- 1940 将公司标志选用 , 公司简称为“伊藤忠”
- 1941 通过合并,将商号变更成三兴株式会社
- 1944 将商号变更成大建产业株式会社
- 1949 成立伊藤忠商事株式会社
- 1950 股票在大阪证券交易所及东京证券交易所上市

世界大事

- 1859 日本解除锁国,对外开放港口
- 1914 第一次世界大战开始
- 1919 第一次世界大战结束,巴黎和谈
- 1920 国际联盟成立,战后经济危机
- 1929 全球经济危机
- 1939 第二次世界大战爆发

- 1945 第二次世界大战结束,联合国成立
- 1946 公布日本国宪法
- 1951 旧金山会议
- 1964 举办东京奥运会
- 1972 中日两国关系正常化

我们一直走的是与创始人忠兵卫曾走过的崎岖的创业道路相同，公司历史也是不断挑战困难及未知领域的“攀越险峰之路”。伊藤忠商事在努力克服各种各样壁垒的同时，走出国门，冲破行业束缚，超越传统商社的框架，扩展了自己的施展舞台。



在阿尔及利亚建设的石化炼化一体化项目



在阿塞拜疆的石油开发



1989年成功发射的通信卫星
JCSAT-1



FamilyMart的店铺



1980年落成的现在的
东京总公司大楼



成立伊藤忠丸红钢铁（2001年）

作为新生的伊藤忠的发展期

- 1952** 成立伊藤忠美国会社
(现在的伊藤忠国际会社)
- 1950~60年代**
积极在海外各地成立办事处、事务所
- 1969** 创业100年，大阪总公司新办公大楼落成
- 1972** 被中国政府指定为友好商社
- 1977** 与安宅产业株式会社合并
- 1980** 东京总公司新办公大楼落成
- 1987** 成立伊藤忠英国会社
(现在的伊藤忠欧洲会社)

面向21世纪的腾飞期

- 1989** 通信卫星JCSAT-1发射成功
- 1992** 制定“Committed to the global good.~致力于全球的富饶和发展~”的企业理念，将  作为公司标志
- 1993** 成立伊藤忠（中国）集团有限公司
- 1997** 引进公司内公司制度
- 1998** 伊藤忠集团向FamilyMart株式会社出资
- 1999** 发表面向21世纪的经营改革
引进执行董事制度
- 2001** 通过公司分割，成立伊藤忠丸红钢铁株式会社

面向21世纪的腾飞期

- 2004** 整合了澳大利亚的资源开发相关的事业公司，成立CI Minerals Australia Pty. Ltd. (现在的ITOCHU Minerals & Energy of Australia Pty Ltd.)
- 2005** 与Orient Corporation株式会社进行资本、业务合作
- 2006** 启动全体员工参加的业务改革“ITOCHU DNA项目”
- 2007** 启动中期经营计划“Frontier+ 2008~以世界企业为目标而挑战~”

- 1973** 第一次石油危机
日元进入浮动汇率制度
- 1979** 第二次石油危机
- 1985** 广场协议
- 1987** 纽约股市股价暴跌
- 1989** 柏林墙摧毁，宣告冷战结束

- 1990** 东京股市股价暴跌，日本的泡沫经济崩溃
- 1995** 日元快速升值，一度达到1美元兑换70日元大关
- 1997** 亚洲货币危机

- 1998** 向金融大改革、大型银行投入公共资金
- 2000** IT泡沫崩溃
- 2005** 日本的总人口在战后首次出现减少

伊藤忠商事の“挑战的基因”

伊藤忠商事在2008年迎来了成立150周年。多次冲过历史的激浪，顺利发展到今天的伊藤忠商事的成功基础在于创始人伊藤忠兵卫采取的经商原则“对三方有利”和从前人那里传承下来的旺盛的挑战精神和挑战基因。这种基因正在朝着“一个对全体利益相关者都充满魅力的世界企业”这一更高层次的目标，展开新的发展和挑战。

封面的“挑战的基因”：代表取缔役社长 小林 荣三·执笔



创业当时的钱款收款交易帐本“大福帐”

从江户时代到明治时代，商家等就是使用“大福帐”来管理会计业务的。

有关展望的注意事项

本年度报告中所记载的伊藤忠商事的计划、战略、展望以及其他非历史性事实即为有关将来的展望，这都基于现在可以收集到的期望、预估及预测。这些期望、预估及预测会受到经济形势的变化、外汇汇率的变动、竞争环境的变化、竞争中以及将来的诉讼结果、融资及金融商品、财源的持续有用性等诸多风险、不确定因素及假设的影响，所以实际业绩可能会与展望有较大出入。因此，也请浏览者不要将这些有关将来预测的记述全面地作为依据。伊藤忠商事也并不负有根据新的信息、将来发生的事件来更新这些将来预测的义务。

致伊藤忠商事全体利益相关者

值此创业150周年之际，伊藤忠商事将在继承之前的“对三方有利”理念及继承将变化变为机会的“挑战精神”，进一步推进“世界人才的培养”，朝向“世界企业”的目标一步一步扎实前进。

喜迎创业150周年

2008年，伊藤忠商事迎来了创业150周年的历史性阶段。这也是承蒙了大家的大力支持和帮助，在此表示衷心感谢！

150年来，本公司长期坚持的企业活动的根源哲学是出自创始人伊藤忠兵卫近江商人特有的经营哲学“对三方有利”。这个“对卖方有利、对买方有利、对社会有利”的理念中蕴含着为了事业的存续和发展，就必须持续满足广泛的社会期望，而不仅仅局限于自己公司利益，这也相当于现在CSR的价值观。1992年以此为原型，制定了“Committed to the global good. ~致力于全球的富饶和发展~”的企业理念，明确了在全球75个国家拓展业务的全球化ITOCHU应该肩负的社会责任，同时积极推动实现集团的永续发展和社会的可持续发展。

当前，积极朝向成为“世界企业”的崭新挑战

本公司在150年发展历史中，曾多次面临较大的经营环境变化。每次都能将时代的变革作为契机，始终能够挑战创造新的商机。伊藤忠商事的历史可以说就是一部“持续挑战的150年”。在今天，我们的挑战又迎来了一个新阶段。

伊藤忠商事在2008年3月会计年度开始实施的中期经营计划“Frontier+ 2008~以世界企业为目标挑战~”中，基于“世界视点”、“重新创建”、“锻炼人才”3个视角，加快了为收益规模飞跃扩大的“进攻”战略。为了实现该计划而制定的伊藤忠商事未来发展目标——“对全体利益相关者说，都是一家充满魅力的世界企业”，积极推进提升全球性收益的事业结构的构建及成为其基础的“世界人才”的培养。



取得顺利发展的计划第一年度

在计划的第一个年度2008年3月会计年度，本公司达成了突破当初目标的合并净利润2,100亿日元的2,186亿日元，同时刷新了连续4个会计年度历史最高利润。此外，乘上了资源价格高涨的顺风也是事实。全体营业部门达成了100亿日元以上的盈余，除受日美住宅相关市场低迷影响的生活资材、化工品部门外，所有部门利润都有所增加，此实绩表明，对集团整体的“创收能力”得到进一步强化增强了自信。另一方面，本期将约2,500亿日元灵活投资到了生活消费相关领域、资源能源领域及其它领域（汽车相关、信息产业、金融、化工品等）等，为了进一步获得成长坚实的打下了基础。其中，向作为支撑本公司未来收益源进行培育的L-I-N-E-s投资约200亿日元，作为计划重要举措之一的“开拓新业务领域”取得了顺利的发展。此外，本期在纽约、伦敦、上海、新加坡设立了世界人才·开发中心等，在实现最重要举措，即“世界人才”的培养方面，基础整備也实现了大踏步的前进。

着眼于下一个150年

伊藤忠商事在“Frontier+ 2008”的首年度获得了切实的成果。但是，当前我们只不过刚刚迈出了为实现计划远景的第一步。今后必须准确地解读变化的潮流，正面挑战变化，以此来创造新的商业机会。这是本公司持续发展所必需的，也是支撑了过去150年公司发展的DNA。当然，对于致力于朝向全球认可的“世界企业”的本公司来说，更重要的是培养多种人才、拥有全球视野的人才。在充分认识到这个问题的同时，在创业150周年之际，我认为应重新审视公司理念“Committed to the global good. ~致力于全球的富裕和发展~”，积极推进面向下一个150年的工作。

衷心希望全体利益相关者能够一如既往地给予支持和理解，对此，深表谢意！

2008年7月

代表取締役社长

小林 荣三

以世界企业为目标而挑战 ～中期经营计划“Frontier+ 2008”进展

伊藤忠商事从本会计年度开始，致力于中期经营计划“Frontier+ 2008～以世界企业为目标而挑战”。该计划通过进一步加快“进攻”来实现收益规模的更大发展，同时将“致力于实现一个对全体利益相关者都充满魅力的世界企业”作为企业的核心理念。下面向大家介绍一下计划第一个年度，即本期的进展情况。

计划的整体情况及数值目标

Frontier+ 2008 ～以世界企业为目标而挑战～

基本方针

继承Frontier-2006的理念，在强化“进攻”的同时，致力于实现“一个对全体利益相关者都充满魅力的世界企业”。

- 【世界视点】 实施真正的全球化，在全球获得收益
- 【重新创建】 捕捉变化，不断挑战，开拓新领域
- 【锻炼人才】 在全世界招聘人才、培训并使其发挥其才干

重要措施

开拓新的事业领域
加快海外拓展
强化核心业务

以全球为视点的人才战略

财务战略
风险管理
公司治理·内部统管
CSR

数值目标

(亿日元)

	2007年3月会计年度 (业绩)	2008年3月会计年度 (计划)	2008年3月会计年度 (业绩)	2009年3月会计年度 (计划/公布时)	2009年3月会计年度 (计划/修改后)
合并净利润	1,771	2,100	2,186	2,100	2,400
合并总资产	52,715	58,000	52,554	63,000	58,000
NET DER	1.8倍	1.7倍	1.7倍	1.7倍以下	1.6倍
ROE	21.8%	21.3%	23.3%		22.2%

执行考虑业务项目组合平衡的投资

“Frontier+ 2008”期间，始终考虑到资产和收益两方面平衡的项目组合，将执行以向“生活消费相关”、“资源能源相关”及汽车、信息产业、金融、化工品等其它领域均衡分配总额为5,000亿日元（净额）为基本方针的投资计划。本期已执行了约2,500亿日元（净额）的投资。

主要投资业绩

领域	投资额（净额）	主要投资案例
生活消费相关	约500亿日元	向TV信用销售公司注入资本，取得外卖相关公司的股票，收购北美地板材商Distributor等
资源能源相关	约900亿日元	收购日元的墨西哥湾及澳大利亚的石油、天然气权益，向澳大利亚铁矿石业务扩大项目注入资金等
其它领域	约1,100亿日元	取得Orient Corporation优先股，与太阳能发电业务相关的新的投资、追加投资等

推进公司内横向新业务领域的拓展

“Frontier+ 2008”中，将以“重新创建”为主题，将总称为L-I-N-E-s的4个领域作为目标，通过公司横向合作，推进将来收益基础的拓展。本期已在上述领域执行了总额为200亿日元的投资，致力于开拓新的市场。

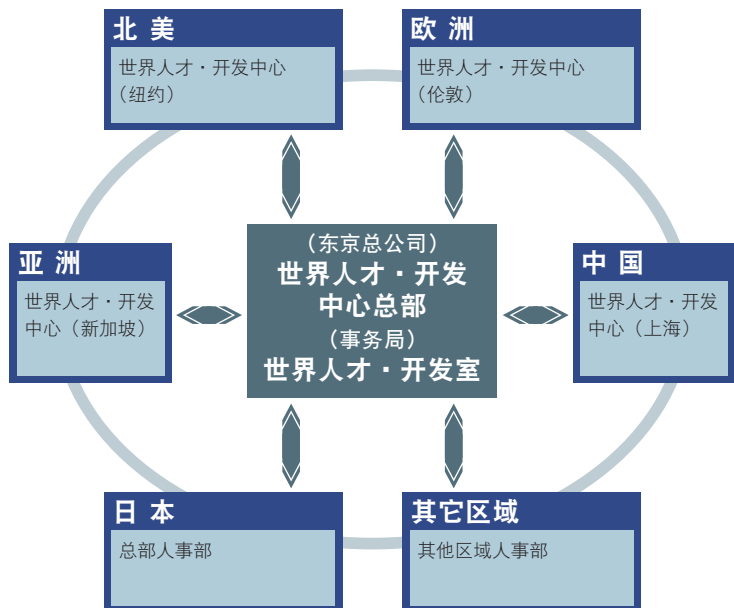
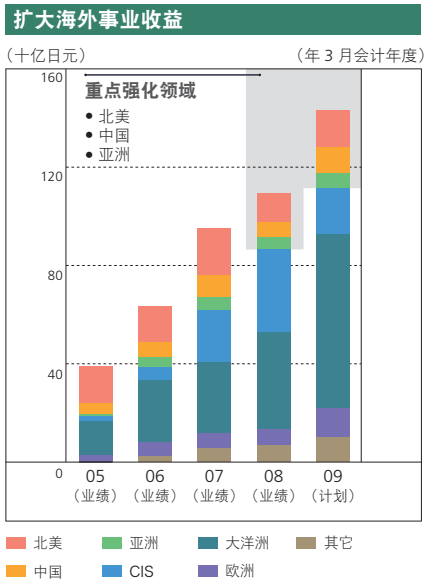


海外事业收益平稳扩大

我公司为构建可确保稳定、持续获得1,000亿日元以上海外收益的收益结构，制定了将七成的预定投资额投到海外的计划。特别强化在北美、中国、亚洲等重点地区及CIS各国等我公司拥有强项的地区及国家的合作。本期以CIS各国及大洋洲为中心，顺利地扩大了海外业务收益。

成立“世界人才·开发中心”

在为实现“Frontier+ 2008”倡导的真正意义上的“世界企业”，就必须培育“世界人才”的观点下，我公司正在推进“以世界范围的集团整体最佳为目标的战略”——“世界人才战略”。作为其开端，于2007年10月在纽约、伦敦、新加坡、上海4个据点成立了“世界人才·开发中心”，完善了将伊藤忠集团发展成世界企业的人才确保、培养、合理使用的体制。



公司 At a Glance

伊藤忠商事株式会社及子公司
3月31日为止的各合并决算会计年度

子公司	财务摘要					(单位: 十亿日元)
纺织公司						
	年3月会计年度	2004	2005	2006	2007	2008
	销售毛利	¥100.3	¥112.8	¥122.9	¥124.6	¥115.2
	本期净利润	11.7	14.8	15.0	17.1	20.5
	各部门资产	382.7	377.2	395.4	401.8	364.3
	ROA(%)	3.1	3.9	3.9	4.3	5.4
机械公司						
	年3月会计年度	2004	2005	2006	2007	2008
	销售毛利	¥ 51.1	¥ 58.0	¥ 69.5	¥ 90.5	¥100.5
	本期净利润	3.9	10.5	13.7	21.1	22.6
	各部门资产	433.6	451.4	489.0	635.8	690.9
	ROA(%)	0.8	2.4	2.9	3.8	3.4
宇航·信息·多媒体公司						
	年3月会计年度	2004	2005	2006	2007	2008
	销售毛利	¥105.5	¥108.4	¥116.4	¥133.5	¥139.0
	本期净利润	2.6	14.4	17.2	11.2	14.6
	各部门资产	464.3	489.4	524.7	551.2	513.9
	ROA(%)	0.5	3.0	3.4	2.1	2.7
金属·能源公司						
	年3月会计年度	2004	2005	2006	2007	2008
	销售毛利	¥ 24.7	¥ 39.1	¥ 73.9	¥102.1	¥127.5
	(金属)	14.4	25.8	48.2	46.5	50.0
	(能源)	10.3	13.3	25.6	55.6	77.5
	本期净利润	12.9	25.7	58.0	80.7	105.7
	各部门资产	443.7	491.0	644.4	781.4	916.6
	ROA(%)	3.1	5.5	10.2	11.3	12.5
生活资材·化工品公司						
	年3月会计年度	2004	2005	2006	2007	2008
	销售毛利	¥ 91.9	¥105.9	¥111.1	¥126.2	¥122.6
	(生活资材)	59.7	70.4	72.7	79.4	74.3
	(化工品)	32.3	35.5	38.4	46.8	48.3
	本期净利润	11.5	20.3	18.6	24.8	19.7
	各部门资产	557.4	583.7	634.3	716.8	766.8
	ROA(%)	2.1	3.5	3.1	3.7	2.7
粮油食品公司						
	年3月会计年度	2004	2005	2006	2007	2008
	销售毛利	¥130.9	¥136.2	¥142.6	¥ 264.6	¥ 324.7
	本期净利润	13.3	△ 9.3	19.4	18.1	18.7
	各部门资产	711.6	728.0	778.8	1,070.7	1,064.8
	ROA(%)	1.9	△ 1.3	2.6	2.0	1.7
金融·房地产·保险·物流公司						
	年3月期	2004	2005	2006	2007	2008
	销售毛利	¥ 16.0	¥ 39.3	¥ 46.0	¥ 43.3	¥ 41.4
	本期净利润	△ 75.6	5.4	9.9	△ 28.3	10.8
	各部门资产	609.7	615.3	600.9	524.9	420.5
	ROA(%)	△ 11.6	0.9	1.6	△ 5.0	2.3

主要关联公司	主要经营品种·服务范围
<ul style="list-style-type: none"> ■ Prominent Apparel Ltd. ■ 伊藤忠纤维贸易(中国)有限公司 ■ 株式会社骄意可思 	<ul style="list-style-type: none"> ● 纤维原料 ● 纺织品 ● 服装 ● 服饰杂货 ● 产业资材 ● 以品牌为切入口的衣·食·住等相关产品
<ul style="list-style-type: none"> ■ 伊藤忠产机株式会社 ■ 伊藤忠建机株式会社 ■ MCL Group Limited ■ ITOCHU Automobile America Inc. ■ 盛世利租赁株式会社 	<ul style="list-style-type: none"> ● 煤气·石油·化工成套设备 ● 船舶 ● 汽车 ● 铁路车辆 ● 发电设备 ● 建设机械 ● 纤维机械 ● 产业机械 ● 食品机械 ● 高分子·合成树脂相关设备 ● 电子元件·电子相关设备 ● 水·环境相关设备 ● 可再生·替代能源(太阳能电池等)相关设备
<ul style="list-style-type: none"> ■ ITOCHU Techno-Solutions Corporation ■ ITC NETWORKS CORPORATION ■ Excite Japan Co., Ltd. ■ SPACE SHOWER NETWORK INC. 	<ul style="list-style-type: none"> ● 媒体·通信事业 ● 电子系统机械材料 ● 互联网相关事业 ● 媒体·通信器材 ● 影像·娱乐相关事业 ● 手机相关器械及服务 ● 生命科学 ● 计算机·信息处理相关器械及系统 ● 半导体相关装置 ● 飞机·机舱设备 ● 航空交通管理系统 ● 宇宙相关机械材料等 ● 保安器械等
<ul style="list-style-type: none"> ■ ITOCHU Metals Corporation ■ ITOCHU Petroleum Japan Ltd. ■ ITOCHU Minerals & Energy of Australia Pty Ltd ■ ITOCHU Oil Exploration (Azerbaijan) Inc. ■ 伊藤忠丸红钢铁株式会社 	<ul style="list-style-type: none"> ● 铁矿石 ● 煤碳 ● 铝 ● 废铁 ● 钢铁产品 ● 原油 ● 石油产品 ● LPG ● LNG ● 原子燃料
<ul style="list-style-type: none"> ■ 伊藤忠建材株式会社 ■ 伊藤忠纸浆株式会社 ■ 伊藤忠富隆达化工株式会社 ■ 伊藤忠塑料株式会社 ■ PrimeSource Building Products, Inc. 	<ul style="list-style-type: none"> ● 住宅资材 ● 木材 ● 纸 ● 纸浆 ● 橡胶 ● 轮胎 ● 陶瓷产品 ● 基础化工品 ● 精密化工品 ● 医药品 ● 无机化工品 ● 合成树脂 ● 生活相关商品
<ul style="list-style-type: none"> ■ NIPPON ACCESS, INC. ■ Japan Foods Co., Ltd. ■ FamilyMart Co., Ltd. 	<ul style="list-style-type: none"> ● 小麦·大麦 ● 植物油 ● 大豆·玉米 ● 饮料原料(果汁·咖啡) ● 砂糖类 ● 乳制品 ● 农畜水产品 ● 冷冻食品 ● 加工食品·宠物食品 ● 饮料·酒类
<ul style="list-style-type: none"> ■ 伊藤忠金融株式会社 ■ CENTURY21 REAL ESTATE OF JAPAN LTD. ■ 株式会社爱通国际物流 ■ Orient Corporation ■ FX PRIME Corporation ■ eGuarantee, Inc. 	<ul style="list-style-type: none"> ● 汇兑·证券交易·证券投资、金融商品的组成·销售等投资运用业务·融资·汇兑保证金交易 ● 信用卡业务 ● 其它金融业务 ● 房地产开发·买卖·中介·资产管理业务 ● 房地产交易相关咨询 ● 对基金的投资 ● PFI参与 ● 独栋房建设施工 ● REIT运用 ● 拥有并运营高尔夫球场 ● 保险中介业·保险经纪人 ● 国内·国际3PL业务 ● 海运服务业务

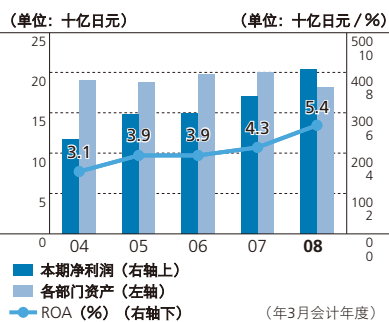
纺织公司



纺织公司的业务涉及人们的衣食住等生活消费相关的所有领域，追求附加价值，以提供更加富足优质的生活为使命，以世界为舞台扩展自己的业务空间。

纺织公司 董事长
网藤 正广

本期净利润 / 各部门资产 / ROA



业务概要及竞争优势

纺织公司以创业之初的纤维为事业的基点，在从时装到尖端高科技等领域追求高附加价值，广泛开展业务。

为进一步开展创业初期的纤维相关业务，从纤维原料到纺织品及最终产品的衣料品，以及在汽车、电子产品、复合材料及高性能原材料、无纺布等工业资材用途等广泛领域，联合世界各地的据点拓展业务。此外，在海外品牌的进口、专利许可生产业务的基础上，近年来通过收购品牌商标及M&A等商业手法长期稳定商权，以全球性视点，积极推进业务的开展。而且，在从纺织公司内公司产生的尖端高科技领域，以全球范围拓展日本的卓越技术为思路，积极推进相关业务。

该公司内公司的强项是不断创造出新的商业模式，及时进行资产的新陈代谢，同时具有向有发展前景的业务进行先行投资的积极性与前瞻性。特别是在具备行业最强优势的品牌业务中，从进口到专利许可生产、扩大销路及项目、确立将合作和收购组合起来的长期稳定的商权、以亚洲为中心全球发展等，始终坚持构筑行业领先的商业平台。公司充分发挥自己的这种优势，在其它公司的纤维部门相继退出业界的情况下，始终坚持将纤维作为基点的业务活动，以拥有其他公司无法比拟的压倒性收益能力而自豪。

本会计年度的事业环境和业绩结果

本期纤维行业的国内市场规模缩小趋势仍在持续，同时受欧元升值、人民币升值及劳动力成本上涨的影响等在中国的生产成本上升，以及因气候反常导致以女性服装为中心的服装市场疲软等，经营环境不容乐观。另一方面，涉及衣食住的生活方式提案型商务及电视·网络销售等新的销售模式的发展等，该公司内公司的商业机会正在扩大。此外，通过零售·流通的整合·重组，销售商也实现了集中，商业资材提供方进行高效、统括性业务提案的机会增多。而且通过签订FTA (Free Trade Agreement: 自由贸易协定) 及EPA (Economic Partnership Agreement: 经济合作协定)，预计能激活地区贸易等积极的动向也更加明显。

本期本公司内公司的销售总利润相比前期减少94亿日元，达1,152亿日元。另一方面，在子公司·关联公司等贡献及抛售投资有价证券的收益等因素下，本期净利润相比前期增加34亿日元，达205亿日元，达到连续7个会计年度增收。

本会计年度的主要业务

在“Frontier+ 2008”的重要举措“强化核心业务”中，除新引进11种品牌外，近年来积极推进的大型品牌M&A项目的Paul Smith及LeSportsac成长为本公司品牌业务中的收益支柱，特别是LeSportsac已从在中国开始销售为起点，加快海外拓展的步伐。

在“开拓新业务领域”中，向处于成长型的电视销售公司PRIME NETWORK INC.进行投资和开展业务合作等，已参与到更加接近消费者的商业领域。此外，在为扩大尖端高科技领域业务，基于与株式会社秀峰达成的各领域独家销售权而开展的曲面印刷技术方面，用途开发事业已纳入轨道，正在手机装饰、汽车内饰等领域扩大业务。在子公司INKMAX CO., LTD.开展的无水染色业务中，以与三菱铅笔株式会社共同开发的特殊颜料墨水的销售为开端，在各种各样的原材料及用途方面拓展业务。2008年5月，为了强化与本公司有合作关系的DESCENTE Ltd.之间的业务及资本关系，提高了向该公司的出资比率，使之成为适用权益法的公司。今后在两家公司的核心业务中，也将继续推进战略性合作。

在“加快海外拓展”中，除加快品牌业务的海外拓展外，作为基于“中国+1”观点的开拓生产基地的一环，在孟加拉设立了针织品工厂I.P.JAQ KNITTING LIMITED，以出口欧美为主，生产、提供高附加值的针织品产品。

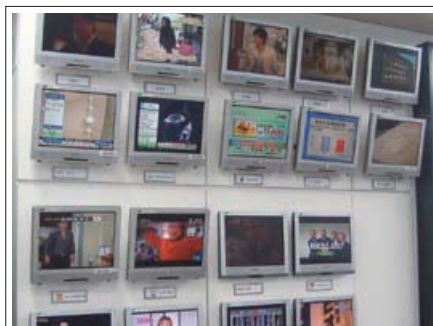
2009年3月会计年度的业务方针

将“基于追求附加值的营销理念来创造商业模式”作为基本方针，通过M&A获得商业权利，积极参与到新的业务领域。具体来讲，在核心业务中谋求强化更贴近消费者的产品下游领域。在新的业务领域中，除推进纤维资材及杂货等非服装领域中的新业务开拓外，致力于由纤维衍生出来的尖端技术事件的发掘和培养。



强化与DESCENTE株式会社之间的资本及业务合作（照片：MILA SCHON Sports）

将以此次业务及资本合作强化为契机，构筑中长期更加紧密的合作伙伴关系，在两公司核心业务中，以本公司的全球网络为背景，积极推进战略合作。



Prime Shopping

已经与开展电视销售业务的PRIME NETWORK INC.结成新的合作伙伴关系。在充分利用本公司强项品牌商业资财等的生活方式提案型业务的基础上，凭借拥有的强大销售网络，最大限度地追求合作的义务。

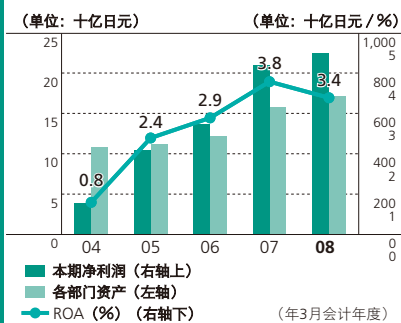
机械公司



以地区社会的发展和向国际社会做贡献为使命，以汽车、船舶、成套设备、建设·产业机械业务为中心，推进全球性业务拓展。此外，作为环保事业，还参与水、环境相关器械的交易、可再生、替代能源相关业务。

机械公司 董事长
古田 贵信

本期净利润 / 各部门资产 / ROA



业务概要及竞争优势

机械公司由“成套设备·项目”、“汽车”、“产业机械项目开发部门”等3个部门组成。不仅仅是国内的业务，将约三分之一的人员安排到海外据点等，正积极开展以海外市场为中心的贸易及事业投资。此外，通过与战略合作伙伴的合作，还将致力于国内市场的开发。

成套设备·项目部门在煤气·石油化学、电力、交通、基础设施、船舶、环境等领域，推进新项目的挖掘·开发、EPC*1、项目金融、投资等广泛的项目。

在汽车部门，正充分利用伊藤忠在全球布局的网络，开展扎根于当地的业务。在欧美、亚洲、日本国内等市场，也积极投入到批发·零售·金融·物流等汽车周边事业。

在产业机械项目开发部门，除推进建设机械贸易·批发·零售·海外项目外，经营一般产业机械、以纤维·食品机械为首的高分子·合成树脂相关设备、电子产品相关设备等，与国内外的集团企业一起销售器械·设备，同时提供解决方案。

此外，作为环保业务，还参与水、太阳能电池、环境相关器械的交易及可再生、替代能源相关业务。

该公司内公司在综合商社的机械部门中的资产效率指标(ROA)中，以居于前位的高效率经营为特点。此外，通过将经营资源投入到重点领域及挑战新领域，以此来谋求收益力的更加强化。

*1 EPC: Engineering (设计)、Procurement (筹措)、Construction (建设·试车)

本会计年度的事业环境和业绩结果

钢材等原材料涨价导致的成套设备建设成本上升及下半年度的次级贷款问题引发的北美市场需求减速及快速的日元升值等因素严重影响到了国内外的业务活动，而另一方面，新兴国家市场中的汽车及建设机械需求扩大、海运市场的兴旺及环境相关项目的需求增加等，成为积极的思想因素。

在这种的环境下，该公司内公司正努力确立平衡的收益项目组合，推进核心业务的扩大、环境·节能领域等的新业务领域拓展、海外拓展的加速等进攻的策略。此外，还致力于培养和创造核心业务公司。

该公司内公司本期销售总利润，尽管有前期出售投资有价证券获利反向的因素影响，但通过汽车交易向新兴国家的顺利转移、船舶交易及建设机械交易的扩大等，与前期相比增加了100亿日元，达1,005亿日元，突破1,000亿日元，本期净利润相比前期增加15亿日元，达226亿日元。

本会计年度的主要业务

在“Frontier+ 2008”的重要举措“强化核心业务”中，致力于扩大在新兴国家及资源国家中的汽车交易、扩大以海运市场兴旺为背景的船舶业务及在资源国强化建设机械业务。

在“开拓新业务领域”中，收购了美国太阳能发电系统集成商 SOLAR DEPOT, INC.，同时决定参与印度尼西亚·北苏门答腊省 Saruul 地区的地热发电 IPP*2 事业等，继续积极推进在环境·节能领域的新业务的开拓。此外，与五十铃汽车株式会社之间，将强化日本国内业务的新公司“五十铃网络株式会社”的经营工作纳入正轨，还以与曙光制动器株式会社之间的业务合作为开端，成立在日本国内进行产业机械、铁路制动器销售的公司等，正努力强化与战略合作伙伴的合作关系。

在“加快海外拓展”中，加快了向阿尔及利亚国营 SONARTRACH（国家石油天然气公司）提供 LPG 成套设备等海外项目，此外，随着海运市场的兴旺，来自海外船主的新船制造订单也进展顺利。面向海外市场的汽车、建设机械交易也在扩大，与 SUZUKI MOTOR CORPORATION 一同向马来西亚的汽车代理店注入资本等，积极推进海外拓展业务。

*2 IPP (Independent Power Producer)：由民间企业建设、运营发电设备，并将电力卖给电力公司的独立系统的发电事业

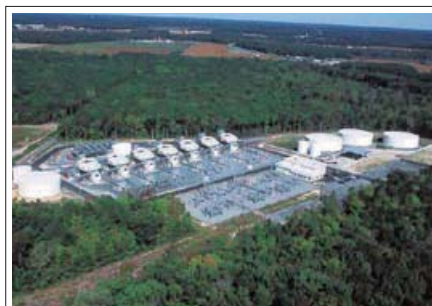
2009年3月会计年度的业务方针

以汽车、船舶、建设机械相关、环境·节能·替代能源（太阳能电池）、IPP、水·交通·基础设施领域为中心，通过积极推进成为将来利润源泉的投资活动，谋求扩大利润规模。此外，通过发掘、培育优良方案，累积优良资产，谋求进一步深化高效经营活动。



五十铃（土耳其）（汽车部门）

本公司作为五十铃汽车株式会社的战略性业务伙伴，基于资本合作，不仅在日本国内，而且在北美及南亚·中南美洲·土耳其·印度尼西亚·越南等新兴市场正在强化贸易及周边业务（物流、销售金融、二手车）等的海外·协作业务的开展。



切萨皮克发电所（美国）（成套设备 项目部门）

北美IPP事业子公司 Tyr Energy, Inc. 于2007年度收购了美国弗吉尼亚州 Commonwealth Chesapeake Power Station。该发电所的电力被输送到美国东部地区，相当于可满足约30万户家庭使用的电力。今后将继续挖掘优良投资项目。

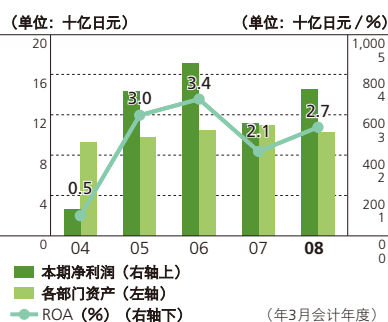
宇航·信息·多媒体公司



本公司在航空宇宙、信息产业、多媒体等各行业致力于核心业务的进一步的增长和先行投资领域的收益化，还积极开展新业务领域的开拓，目标是进一步确立在各行业中的优势。

宇航·信息·多媒体公司 董事长
井上 裕雄

本期净利润 / 各部门资产 / ROA



业务概要及竞争优势

宇航·信息·多媒体公司由“航空宇宙·电子”、“信息产业”、“媒体事业”3个部门组成，在IT项目开发、电子商务、移动通讯、多媒体资源、航空/电子系统的各领域拥有高收益力及成长力的业务，此外，还正积极致力于生命科学/服务等新业务领域的拓展。

在航空宇宙/电子系统领域中，以ITOCHU AVIATION CO., LTD.、JAPAN AEROSPACE CORPORATION、Euroheli Corporation为中心，在直升机及小型喷气机的销售方面占有较高的市场份额，此外，JAMCO Corporation从事飞机内部装饰产品（厨房设备、卫生间等）的生产和销售；山东华菱电子有限公司从事打印机、扫描仪等的零部件的生产和销售。

在IT项目开发领域中，ITOCHU Techno-Solutions Corporation凭借结合尖端IT技术产品的销售、开发、保修及运用的高附加值型业务模式，在行业中拥有一流的收益力。

在电子商务领域中，我们积极开展多种业务，比如在EXCITE Japan Co., Ltd.运营综合性的门户网站及在52School.com运营教育门户网站等，重新在T-Lab（伊藤忠商事的尖端Web技术的研究、运用部门）致力于Web 2.0平台的开发工作。

在移动通讯领域，以在手机流通领域成绩非凡的ITC NETWORKS CORPORATION为中心，手机终端补偿业务的Asurion JAPAN K.K.、手机资源/服务业务的NANO Media Inc.等正在开展广泛的业务。

本会计年度的事业环境和业绩结果

在航空行业，受燃油费上涨的影响，航空公司的经营环境依然非常严峻，而另一方面，由于各公司积极引进燃效比更强的飞机，因此飞机生产厂家及飞机内饰品生产厂家的订单也非常不错。

在IT项目开发领域，符合新的公司法及日本版SOX法的内部管理的IT需求增加，信息系统设备投资旺盛，同时随着项目的高度化·复杂化，可以看出销售的计入会长期化的倾向。

在移动通讯行业，手机终端市场通过引入分期付款等新的销售模式成上升趋势。此外，随着终端价格上升，手机终端补偿服务的需求扩大。

在媒体资源领域，一方面多频道收费广播市场发展不顺，而另一方面，伴随着国内光纤网络的普及，利用宽带的影像发送服务市场得以扩大。

本期的业绩主要依靠手机终端流通业务及IT解决方案领域的顺利推进，销售总利润相比前期增加54亿日元，达1,390亿日元，本期净利润在投资有价证券损益增加等因素下，相比前期增加了34亿日元，达146亿日元。

本会计年度的主要业务

关于“Frontier 2008”重要举措的“强化核心业务”，执行通过在航空·电子系统领域承接日本航空株式会社的优先股、提高向从事飞机内部装饰产品·器械制造的JAMCO Corporation的出资比例以及在移动通讯领域中由ITC NETWORKS CORPORATION合并Idomco Communications Co., Ltd.等成长加速措施，获得了收益基础的扩大。此外，关于“先行伏笔方案的收益化”，取得了如下成果：在移动通讯领域，Asurion JAPAN K.K.提供的手机终端补偿服务随着手机电话销售模式的变化得到了普及；在媒体资源领域，经营宽带广播业务的On Demand TV, Inc.通过与NTT Plala Inc.进行合并，对业务基础进行重新构筑；以及在服务领域，经营疗效业务的ACRONET Corp.扩充了收益基础等。

2009年3月会计年度的业务方针

在相当于中期经营计划“Frontier 2008”最终年度的2009年3月会计年度会积极将经营资源投入到“核心业务的强化”及“新业务领域的拓展”中。具体工作来说，关于“核心业务的强化”，将推进ITOCHU Techno-Solutions Corporation及ITC NETWORKS CORPORATION等核心业务公司收益力的进一步扩大及手机终端补偿服务/CSO业务（基于与制药公司的合同，受理销售、营销活动）等先行伏笔方案的收益化。另一方面，关于“新业务领域的拓展”，致力于向航空相关新领域进行业务投资及日本原创资源的海外拓展等。

我们的目标是，通过上述活动，将来确立在各行业内部的领先地位。



Asurion JAPAN K.K.〔媒体业务部门〕

本公司的关联公司Asurion JAPAN K.K.运营的“手机补偿 派送服务”被NTT DoCoMo的终端新销售模式（分期付款）的用户特惠采用。采用本策略，期待今后用户会大幅增加。



JAMCO Corporation〔航空宇宙·电子部门〕

（照片：该公司交付新加坡航空使用的空客A380型飞机豪华舱控制台）

本公司为了强化民间航空领域，于2007年9月购买了日本航空持有的JAMCO股票。JAMCO Corporation就2009年预计投入使用的下一代中型机波音787型飞机同波音公司签订了内部装饰产品（厨房设备、卫生间、驾驶舱控制台）的独家供应协议，期待以内部装饰产品业务为中心取得更大的发展。

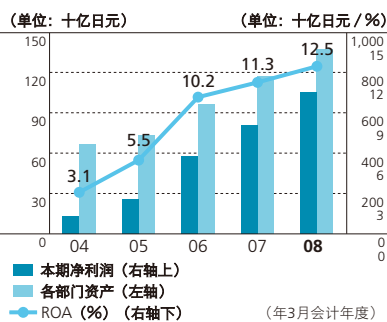
金属·能源公司



在支持全球经济发展的资源相关领域，本公司致力于资源开发业务和贸易两方面收益的最大化，面向将来还将致力于太阳能发电及生物乙醇、DME等新能源的开发。

金属·能源公司 董事长
小林 洋一

本期净利润 / 各部门资产 / ROA



业务概要及竞争优势

金属·能源公司将能源资源开发、金属资源、煤炭领域作为重点，不断积极推进优良事业的挖掘·获取，同时通过与贸易相衔接，构筑以自主开发资源为起点的价值链，谋求收益的最大化。

在金属资源·煤炭领域，包括在澳大利亚开展铁矿开发及在澳大利亚·印度尼西亚等实施的煤矿开发、在澳大利亚的铝精加工等自主资源的开发在内，通过开展资源贸易，谋求收益的扩大。

在能源贸易及能源资源开发领域，参与在阿塞拜疆·英国北海·萨哈林·澳大利亚·北美等地的原油开发事业、在约旦·卡塔尔的LNG(液化天然气)事业以及北美等地的天然气开发等，通过自主开发来获得原油·煤气权益的同时，推进全球贸易的扩展。此外，还积极推进包括温室气体排放权交易在内的环境业务及太阳能发电、DME(甲醚)、生物乙醇等环境负担较小的替代能源的开发业务。

在钢铁产品领域，核心业务公司的伊藤忠丸红钢铁株式会社通过国内外100多家业务公司，不仅仅停留在产品的销售、加工，而是努力向客户提供解决方案和提升服务功能。

该公司内公司的强项是，在产品及地区等层面上持续构筑平衡发展的多元化，通过贯彻落实向具有高效益性的方案进行投资，来获得行业领先的资产效率，并以此自豪。此外，在位于价值链中游的贸易领域，拥有ITOCHU Petroleum Japan Ltd.、ITOCHU ENEX CO., LTD.等优秀企业，由此价值链带来了附加值的提升。

本会计年度的事业环境和业绩结果

本期由于BRICs各国经济快速发展的背景，原油、铁矿石、煤炭、其它金属原料等经营商品的市场行情整体在高水平运行，同时，受到人们对全球环境问题意识提升的影响，新能源、节能等新的收益机会也已扩大。另一方面，还应认识到受美国次贷危机影响，美国国内需求减速，以及能源价格高涨等因素，投资机会减少和权益获取·生产成本上升等负面因素。

该公司内公司本期的销售总利润主要是由权益保有油田的产量增加带来销售数量的增加、原油价格上涨等因素，与前期相比增加254亿日元，达1,275亿日元。本期净利润除销售总利润增加外，加上将拥有的煤炭权部分出售等因素，相比前期增加250亿日元，达1,057亿日元，实现了增收增益。

本会计年度的主要业务

在“Frontier+ 2008”重要举措的“强化核心业务”中，推进了对已有优良资源项目的扩张投资和权益增持、获取新的资源权益、通过M&A扩大贸易业务。

在金属资源领域，在以西澳大利亚的纽曼山矿山为中心的铁矿石开发事业中，实施了进一步增强供给能力的扩张投资。此外，在煤炭领域，继续在澳大利亚向煤矿开发事业实施扩张投资。在能源资源开发领域，除获得了美国墨西哥湾的Entrada油气田的权益外，还获得了澳大利亚东南部维多利亚州海域的生产、开发矿区权益。在能源贸易领域，决定将煤油·汽油等的日本国内销售、进出口、船油业务、油罐业务等集中到ITOCHU ENEX CO., LTD.进行处理。此外，在LPG业务相关方面，开始研究由Japan Energy Corporation、Nissho Petroleum Gas Corporation、ITOCHU ENEX CO., LTD.等三家公司成立生产批发公司，同时已着手通过零售部门的合作来强化LPG业务。

在“开拓新业务领域”中，向挪威生产太阳能电池用硅晶片的NorSun AS增资，在巴西推进生物乙醇生产的事业化等，强化新能源开发工作。另一方面，开始致力于对铂等稀有金属的业务。

此外，作为“加快海外拓展”，实施了将培养·强化海外人才和扩大海外业务收益为重点的人员安排。

2009年3月会计年度的业务方针

今后在对已有优质资源项目的扎实扩张及通过新业务投资增加持有权益的同时，在美国天然气业务的基础上继续致力于新M&A案例的挖掘·实现，推进贸易业务的扩大，谋求核心业务的强化。此外，在新能源开发方面，在太阳能发电相关领域，推进参与原料硅的生产业务，推进上游到下游之间价值链的构筑；在生物乙醇方面，为了实现在巴西的事业化，加快与当前合作伙伴的合作；在排放权方面，在贸易的基础上强化参与排放权创建事业的活动。



Mt. Whaleback Iron Ore〔金属资源·煤炭部门〕
本公司在西澳大利亚经营着3个铁矿石JV，目前正在实施扩张工程（RGP4），将2010年的年出厂能力增加到155百万吨。而且已决定实施扩张工程（RGP5）的先行投资，将2011年的出厂能力增加到200百万多吨。



太阳能发电业务〔金属资源·煤炭部门〕
本公司除向太阳能电池用硅晶片生产厂家NorSun AS（挪威）增资外，还决定向该公司的兄弟公司——太阳能发电系统集成商Scatec Solar AS投资，继续为在太阳能发电领域中的上游领域到下游领域构筑价值链而强化努力。

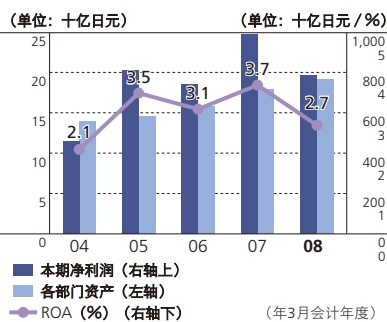
生活资材・化工品公司



从广泛产业领域的原材料(上游)到最终产品(下游·零售)的整体价值链中,在开展捕捉顾客需求的事业的同时,还积极推进医药、环境、新能源等新领域的拓展。

生活资材・化工品公司 董事长
高柳 浩二

本期净利润 / 各部门资产 / ROA



业务概要及竞争优势

生活资材・化工品公司由主要经营住宅资材、纸・纸浆、橡胶・轮胎等种类资材的“生活资材部门”和经营基础化工品、合成树脂、合成纤维原料、电子材料、医药品等的“化工品部门”的2个部门组成。

生活资材部门致力于构建、扩大以“居住和生活”为主题的价值链。在住宅资材相关领域,以北美的PrimeSource Building Products, Inc. (PrimeSource公司)作为中心的事业公司群及以日本国内的伊藤忠建材株式会社为首的事业公司群,正在开展强有力的网络。在纸・纸浆事业方面,从在澳大利亚等地开展的海外植树事业,到构筑了100%使用自家公司植树树木生产环保纸浆机制的Celulose Nipo-Brasileira S.A. (CENIBRA公司)、纸张销售公司伊藤忠纸浆株式会社,构建了广泛的价值链。此外,在橡胶・轮胎事业方面,建立了从综合商社最大级别的天然橡胶收购・加工事业到在日本、美国、欧洲等地的轮胎批发/零售事业的价值链。

化工品部门的基本方针是实现化工品从上游到下游这一广泛领域的多元化和各部门优质资产的积累,经营从基础化工品到合成树脂产品、电子材料、医药品原料等竞争力强大范围广泛的商品。充分利用全球销售网络,扩大上述商品群的贸易,同时还致力于在文莱的甲醇制造事业及在中国的合成纤维原料事业投资等先行活动。伞下拥有的伊藤忠富隆达化工株式会社、伊藤忠塑料株式会社等具备收益力的事业公司群,带来了行业顶级的收益力。

本会计年度的事业环境和业绩结果

除北美房地产市场受次贷危机的影响急剧减速外,日本国内房地产市场也受改建标准法施行的影响处于低迷状态。此外,原燃料价格上涨及当地货币升值带来生产成本的上升,成为收益下跌的主要因素。而另一方面,在亚洲化工品需求扩大、原油价格高价运行带来化工品行情在高价位稳定运行及以新兴国家汽车大众化为背景的轮胎及合成树脂的需求扩大等成为有利因素。

本期的销售总利润主要受北美及日本国内住宅资材需求减速的影响,与前期相比减少了35亿日元,为1,226亿日元;本期净利润与前期相比减少了51亿日元,为197亿日元。

本会计年度的主要业务

在“Frontier 2008”重要举措的“开拓新业务领域”中，以环境相关·保健&护理领域为中心，推进了新业务领域的拓展。在环境相关领域，除推进与岛根县合作进行水质净化事业及综合植树事业外，已研究参与生物乙醇事业事宜。在保健&护理领域，通过向中国医药批发行业出资等，强化了医药事业。

在“加快海外拓展”中，在北美住宅资材领域，收购了美国地板材料销售公司 Galleher Corporation 等，执行了包括 M&A 在内的积极策略，谋求事业的强化。在天然橡胶加工领域，确立了橡胶加工事业的增产体制。在轮胎领域，在俄罗斯推进了下游领域的拓展。此外，收购了 Sumika Polymer Compounds Europe Limited，对在欧洲市场用于汽车的树脂合成事业的基础也进行了强化。在印度，通过向购物袋最大制造商出资，参与到正在扩大的印度购物袋市场。在中国，宁波 PTA 工厂已开始生产，确立了 PTA 处理 100 万吨的体制。此外，在文莱的甲醇制作事业中，与 Brunei Shell Petroleum Company Sdn Bhd 签订提供作为甲醇原材料的天然气的协议，目标是 2010 年开始商业运转。

在“强化核心业务”中，谋求通过项目组合管理来实现稳定收益结构。以化工品整体、轮胎、纸浆为中心，扩大了出口、三国间贸易及海外当地商务。此外，在谋求强化伊藤忠塑料株式会社、伊藤忠富隆达化工株式会社等的化工品核心事业公司收益力的同时，推进了以中近东为中心的化工品及石化项目等上游案例。

2009年3月会计年度的业务方针

作为“强化核心业务”，将继续致力于 1) 推进事业公司的成长战略和扩大事业获取收益、2) 在北美住宅资材相关领域推进包含 M&A 在内的成长战略、3) 扩大全球性的纸浆贸易、4) 强化轮胎的销售网络和进一步强化收益力、5) 确保在大型石化领域的事业投资和收益，以及 6) 在合成树脂领域强化海外事业和扩大贸易。作为“开拓新事业领域”，将推进医疗相关业务的强化及环境、新能源相关业务。



PrimeSource公司〔生活资材部门〕

PrimeSource Building Products, Inc. 是全美首屈一指的螺丝·钉批发公司。在全美及加拿大拥有 35 处物流据点，以大型 Home Center 为中心销售住宅资材，员工约 1000 人。



文莱达鲁萨兰国甲醇制造事业〔化工品部门〕

2007 年 4 月签订天然气供给协议，2008 年初开工建设成套设备，正在做着扎实的准备工作，争取于 2010 年上半年开始商业运转（年产 85 万吨）。

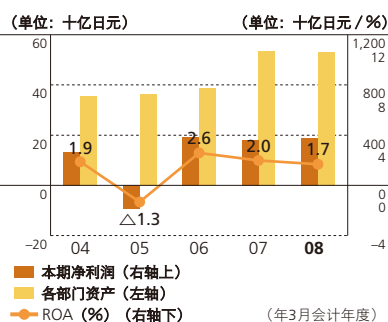
粮油食品公司



在粮食资源的开发到原料供给、食品制造、流通、零售，在贯穿整个粮油食品的事业领域中，在全世界开展SIS战略，争取建成一个世界粮油食品行业带头公司。

粮油食品公司 董事长
田中 茂治

本期净利润 / 各部门资产 / ROA



业务概要及竞争优势

粮油食品公司将强化、扩大日本国内的事业基础和扩大海外收益作为重点策略，谋求针对食品安全、安心的管理功能的进一步升级，同时致力于确立在粮油食品行业的全世界带头公司的地位。以顾客需求为起点，对从上游（粮油食品资源开发·制造加工）到中游（中间流通），乃至下游（零售）等业务进行垂直统合，谋求一个高效的生产、流通、销售流程，这就是本公司的基本战略—SIS（Strategic Integrated System：战略统合系统），从上游到下流，强大的事业公司正在构建SIS战略的扎实基础。

在粮油食品资源领域，继续与零售领域紧密合作，有效利用北美、亚洲、澳大利亚、南美等的已有供给据点，实现销售网络的扩充，同时完善海外原料供给据点（北美CGB Enterprise, Inc.的谷物收购业务等）。

在制造加工领域，在日本国内以伊藤忠制糖株式会社、伊藤忠饲料株式会社等为中心，海外方面，在中国通过与朝日啤酒株式会社及顶新国际集团合作正在经营清凉饮料的生产业务，在印度尼西亚与Hagoromo Foods Corporation合作从事水产品罐头事业等，正在实施战略合作，扩大业务。

在中间流通领域，以伊藤忠食品株式会社及NIPPON ACCESS, INC.为中心，开展日本国内最大规模的食品批发业务。此外，还致力于由ITOCHU FRESH CORPORATION及Universal food Co., Ltd.开展生鲜业务及在餐饮市场的流通业务。

在零售领域，以FamilyMart Co., Ltd.及株式会社吉野家集团为中心，正在构建将SIS战略起点—顾客需求及时传递到中游·下游的体制。而且，还正在推进与UNY Co., Ltd.的业务合作。

本会计年度的事业环境和业绩结果

在粮油食品行业，一年内相继发生了虚假标识及保质期篡改等事件，且由于中国产的食品问题等因素，消费者对食品的安全、放心的信任产生了很大的动摇。此外，少子高龄化带来需求缩小及供给过剩，竞争环境激烈，行业重组加速。而且，上游（原料、燃料）的通胀和下游（消费者物价）的紧缩货币仍在继续。另一方面，中国及亚洲各国的个人消费持续坚挺。

本期的销售总利润主要在NIPPON ACCESS, INC.的通期合并化及在食品流通领域强化日本国内事业公司的收益力、以粮油食品领域为中心的海外收益扩大作用下，与前期相比增加600亿日元，达3,247亿日元。本期净利润方面，尽管出现日本国内股市行情下跌导致亏损及部分事业公司的固定资产、投资有价证券出现亏损等，但在粮油食品领域的海外收益增加及食品流通领域的收益增加等因素作用下，与前期相比增加了6亿日元，达187亿日元。

本会计年度的主要业务

该公司内公司以继续推进对日·国内SIS战略和加快全球SIS战略为轴心，致力于“Frontier 2008”重要举措的“扩大新业务领域”、“加快海外拓展”和“强化核心业务”。

作为对日·国内SIS工作，完成了NIPPON ACCESS, INC.和西野商事株式会社的统合，构建了能够在全国范围内开展全部温度带食品的国内领先的食品流通网络。在市场明显扩大的外卖、成品菜领域，获得Kanemi Foods Co., Ltd.的股份等，强化了食品流通、零售领域。此外，作为与UNY集团业务合作的一环，开展了“Body Smile Project”，实现了基于生产厂家·流通·零售三位一体开发的高附加值商品的开发和超越零售壁垒的销售。为了应对畜牧水产用饲料的需求增加，收购了BASF Japan Ltd.的功能性饲料部门，于2007年12月成立了继承该产品生产、销售业务的新公司—Japan Nutrition Co., Ltd.。而且，作为国产农作物的批发·销售公司，成立了I Square Co., Ltd.，通过与JBAC（日本品牌农业事业协同工会）的业务合作，推进了国产蔬菜、水果的生产及销售扩大活动。

作为全球SIS策略，除在我国的清凉饮料生产事业收益正在扩大外，通过北美CGB Enterprises, Inc.收购了位于玉米种植带·中西部的2家收购公司，实现了美国谷物收购物流事业的强化。此外，在中国、泰国设立最先进的畜产加工工厂，扩大在上述国家的畜产加工业务。

2009年3月会计年度的业务方针

作为粮油食品行业的龙头公司，除致力于加快推进对日·国内SIS战略及全球SIS战略及附加值业务的创建·收益化外，还将推进集团经营的结构改革，建立稳固的收益基础。此外，还将推进全球性人才战略、强化风险管理以及致力于落实守法、食品安全、放心的努力。



Thai Best Packer Co., Ltd.〔生鲜·食材部门〕

为确保粮油食品资源及避免产地集中可能出现的风险，与本公司关联公司Prima Meat Packers, Ltd.共同在泰国设立了亚洲规模最大的最先进食品加工工厂。该工厂已通过日本农林水产省的家畜家禽类和偶蹄类加工批准，集中了在国内·海外工厂所总结出来的技术和高科技，是一家具备追求安全、放心的布局 and 最新设备的工厂。



CGB ENTERPRISES, INC.

〔粮油食品部门〕

作为本公司关联公司的CGB ENTERPRISES, INC.利用散布在美国中西部60处的粮食仓储设备、驳船操作，提供稳定的谷物收购·供给。本公司通过提供农业周边服务与农家建立稳定的信任关系，此外，还从事有效利用各收购据点的物流业务。

金融 · 房地产 · 保险 · 物流公司



3个事业部门分别运用在行业内的强项和商社所具有的综合功能，提供满足时代需求的富有创造性的服务，来扩大收益。

金融 · 房地产 · 保险 · 物流公司 董事长
冈田 贤二

业务概要及竞争优势

该公司内公司由金融·保险、建设·房地产、物流3个事业部门组成，将基金（证券化）、零售金融（消费者）、海外业务的强化作为公司成长的轴心，力求以中坚事业公司为中心扩大收益。

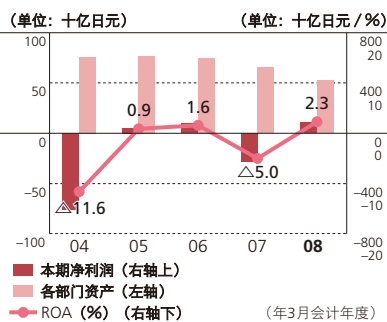
在金融·保险部门的金融方面，在“金融市场营业”、“法人项目开发”、“零售金融”三大领域，以多年积累的丰富经验和绩为武器，并充分利用商社的特长开展业务。在保险方面，以保险中介业务为核心，通过国内外网络广泛开展再保险及中介业务。建设·房地产部门，充分发挥综合商社的机能展开广泛的业务，从事房地产证券化业务、商品房等房地产的开发、咨询、中介、PFI事业、资材经营。物流部门开展国内外的物流项目开发事业、物流基础设施事业。在中国，使国内物流和贸易物流相结合，提供覆盖中国全境的一站式服务。作为核心事业公司的株式会社爱通国际物流即使在商社系统的物流公司中也是具有最大销售规模的一家公司。

本会计年度的事业环境和业绩结果

2008年3月会计年度对本公司来说是一个环境变化非常大的一年。在投资基金、房地产证券化等领域，有市场参与者的规模扩大及以新兴国家为中心对物流国际化的需求增加等有利因素。而另一方面，受美国次贷危机引发的信用下降、贷款业法修改等影响，不容乐观的情况仍在持续。

本期由于长期开发不动产项目的销售方针变更而导致销售亏损/评估亏损的入账，营业毛利与前期相比减少19亿日元，为414亿日元。本期净利润由于金融相关业务的大幅改善，比前期增加了391亿日元，达108亿日元。

本期净利润 / 各部门资产 / ROA



本会计年度的主要业务

基于“Frontier+ 2008”的重要举措，力求加强基金(证券化)业务、零售金融(消费者)业务及海外业务。在基金(证券化)业务方面，将重点放在私募股权投资(PE)业务及房地产证券化业务上开展业务。在PE业务方面，推进以中华圈中间金融基金为首的海外策略，谋求扩大收益。在房地产证券化方面，本公司在强化与主要赞助商的租借住宅特化型J-REIT：预付·高级住宅投资法人合作的同时，扩大了商业、办公等其它领域的活动，推进资产的组合和分散。在海外，致力于与新加坡的Mapletree Investment Pte. Ltd. 共同发展，延长了业务合作期限，以及强化了合作内容。

在零售金融(消费者)业务方面，努力适应金融领域以贷款业法修改为契机的市场环境变化，受该法修改影响较大的Orient Corporation来说，经营改进措施取得了一定的成绩。此外，Famima Credit Corporation接受了Culture Convenience Club株式会社的出资，开始发行新信用卡“Famima T Card”。此外，向国内投信投资顾问公司出资，构筑进入个人金融资产的平台。在保险领域，在致力于符合市场需求的商品组成的同时，努力通过集团广阔的渠道来扩大销售。

海外业务方面将重点地区确定为亚洲的中国，在安排新的人员的同时，通过PE业务、建筑·房地产、保险中介及再保险、在BRICs各国的物流事业等谋求收益的扩大。

除上述重要措施外，作为强化保险·物流领域的风险投资业务，致力于再保险业务的扩大及在商社传统的海运业务中与海外有实力的合作伙伴共同扩大船舶共用航运等。

2009年3月会计年度的业务方针

在金融·保险部门的金融领域中，将推进以PE业务为中心的基金(证券化)的强化、贷款相关业务的再构筑、金融市场销售领域中功能/收益力的强化和海外据点的再构筑、信用卡事业战略及零售金融领域中商业伙伴战略的推进、扩大；在保险领域，将致力于推进承兑业务及在海上·海外·贸易保险中通过推进与合作经纪人之间的合作来强化收益力。

在建设·房地产部门，在致力于房地产证券化业务中的收益规模扩大及新领域·区域的强化以及项目组合分散的同时，努力强化海外事业、通过开拓新领域来构建减轻房地产行情影响的事业结构。

物流部门推进汽车相关物流，发挥商社优势，展开商流物流为一体的价值链，同时通过部门横向合作力求特别推进海外物流基础等项目。此外，还将致力于海运领域的船舶共用航运等物流方案业务的深化。



Famima T Card (金融·保险部门)

本公司将与Family Mart Co., Ltd.合作，致力于Famima Credit Corporation的信用卡业务。

本公司从2007年11月开始发行引进了不同行业通用Point Program (T Point)的“Famima T Card”。



株式会社爱通国际物流(物流部门)(照片为板桥仓库)作为物流部门的核心事业公司株式会社爱通国际物流是一家从事国际货代及物流中心业务的国际综合物流企业。

取締役、監査役及執行役員

截止2008年7月1日



小林 荣三

取締役社長兼CEO
1972年 加入伊藤忠商事株式会社
2004年 取締役社長



丹羽 宇一郎

取締役会長
1962年 加入伊藤忠商事株式会社
2004年 取締役会長



横田 昭

取締役副社長
営業分掌役員
1967年 加入伊藤忠商事株式会社
2003年 取締役副社長



渡边 康平

取締役副社長
经营管理担当役員
(兼)Chief Financial Officer
(兼)Chief Compliance Officer
1971年 加入伊藤忠商事株式会社
2006年 取締役副社長



丹波 俊人

取締役副社長
海外分掌役員
1972年 加入伊藤忠商事株式会社
2008年 取締役副社長



冈藤 正广

専务取締役
纤维公司 董事长
1974年 加入伊藤忠商事株式会社
2006年 専务取締役



小林 洋一

専务取締役
金属・能源公司 董事长
1973年 加入伊藤忠商事株式会社
2008年 専务取締役



田中 茂治

常务取締役
粮油食品公司 董事长
1974年 加入伊藤忠商事株式会社
2006年 常务取締役



古田 贵信

常务取締役
机械公司 董事长
1973年 加入伊藤忠商事株式会社
2006年 常务取締役



井上 裕雄

常务取締役
宇宙・信息・多媒体公司 董事长
1975年 加入伊藤忠商事株式会社
2008年 常务取締役



冈田 贤二

常务取締役
金融・房地产・保险・物流公司
董事长
1974年 加入伊藤忠商事株式会社
2008年 常务取締役



高柳 浩二

常务取締役
生活资材・化工品公司 董事长
1975年 加入伊藤忠商事株式会社
2008年 常务取締役



菊地 哲

常务取締役
经营企划担当役員
(兼)Chief Information Officer
1976年 加入伊藤忠商事株式会社
2008年 常务取締役

**富永 正人****常勤監査役**

1971年 加入伊藤忠商事株式会社
2005年 執行役員
2007年 常勤監査役

**米家 正三****常勤監査役**

1974年 加入伊藤忠商事株式会社
2005年 執行役員
2008年 常勤監査役

**阪口 春男****監査役**

1989年～1990年
日本律师联合会副会长、
大阪律师协会会长
2001年～2006年
大阪府投標監督委員会委員長
2003年 伊藤忠商事株式会社監査役

**工藤 正****監査役**

2002年～2003年
株式会社瑞穂銀行取締役行長
2004年 株式会社瑞穂銀行理事
2005年 伊藤忠商事株式会社監査役

常務執行役員**太田 徹**

名古屋支社長
1970年 加入伊藤忠商事株式会社
2005年 常務執行役員

赤松 良夫

亞洲總負責人
(兼)伊藤忠新加坡公司社長
1974年 加入伊藤忠商事株式会社
2005年 常務執行役員

桑山 信雄

中國總代表
(兼)伊藤忠(中國)集團有限公司董事長
(兼)上海伊藤忠商事有限公司董事長
(兼)伊藤忠香港會社社長
1971年 加入伊藤忠商事株式会社
2006年 常務執行役員

青木 芳久

糧油食品公司 常務副董事長
(兼)食品流通部門長
1974年 加入伊藤忠商事株式会社
2006年 常務執行役員

鈴木 善久

伊藤忠國際會社社長(CEO)
(兼)伊藤忠加拿大會社社長
1979年 加入伊藤忠商事株式会社
2006年 常務執行役員

关 忠行

經營管理擔當役員輔佐
(兼)Chief Financial Officer輔佐
(兼)財務部長
1973年 加入伊藤忠商事株式会社
2007年 常務執行役員

前田 一年

經營管理擔當役員輔佐
(兼)人事部長
1974年 加入伊藤忠商事株式会社
2007年 常務執行役員

井出 健义

歐洲總負責人
(兼)伊藤忠歐洲會社社長
(兼)伊藤忠德國會社社長
1975年 加入伊藤忠商事株式会社
2007年 常務執行役員

藤野 达夫

經營企劃擔當役員輔佐(國內支社・
支店擔當)
(兼)關西擔當役員
2006年 加入伊藤忠商事株式会社
2007年 常務執行役員

佐佐 和秀

纖維公司 常務副董事長
(兼)品牌營銷第二部門長
1974年 加入伊藤忠商事株式会社
2008年 常務執行役員

野村 徹

機械公司 常務副董事長
(兼)成套設備・項目部門長
1976年 加入伊藤忠商事株式会社
2008年 常務執行役員

松川 良夫

金屬・能源公司 常務副董事長
(兼)能源開發部門長
1974年 加入伊藤忠商事株式会社
2008年 常務執行役員

執行役員**久米川 武士**

代理歐洲總負責人
(兼)伊藤忠歐洲會社副社長
1974年 加入伊藤忠商事株式会社
2006年 執行役員

玉野 邦彦

營業管理統括部長
1974年 加入伊藤忠商事株式会社
2006年 執行役員

松本 吉晴

宣傳部長
1975年 加入伊藤忠商事株式会社
2006年 執行役員

石丸 慎太郎

IT企劃部長
2006年 加入伊藤忠商事株式会社
2006年 執行役員

松島 泰

汽車部門長
1979年 加入伊藤忠商事株式会社
2006年 執行役員

福田 祐士

生活資材・化工品公司 常務副董事長
(兼)化工品部門長
1979年 加入伊藤忠商事株式会社
2006年 執行役員

久野 貢

伊藤忠國際會社 常務副董事長
(兼)伊藤忠國際公司 糧油食品部門長
1975年 加入伊藤忠商事株式会社
2007年 執行役員

北村 喜美男

會計部長
1975年 加入伊藤忠商事株式会社
2007年 執行役員

高田 和昭

多媒體事業部門長
1976年 加入伊藤忠商事株式会社
2007年 執行役員

小关 秀一

纖維原料・紡織原料部門長
1979年 加入伊藤忠商事株式会社
2007年 執行役員

中村 一郎

金屬資源・煤礦部門長
1979年 加入伊藤忠商事株式会社
2007年 執行役員

吉田 朋史

生活資材部門長
1979年 加入伊藤忠商事株式会社
2007年 執行役員

高取 成光

信息產業部門長
1980年 加入伊藤忠商事株式会社
2007年 執行役員

松见 和彦

法務部長
1975年 加入伊藤忠商事株式会社
2008年 執行役員

加藤 裕

產業機械項目開發部門長
1979年 加入伊藤忠商事株式会社
2008年 執行役員

佐藤 浩雄

糧油食品部門長
1979年 加入伊藤忠商事株式会社
2008年 執行役員

佐佐木 淳一

中國總代表助理(負責華東)
(兼)上海伊藤忠商事有限公司總經理
(兼)中國業務開發組長
1979年 加入伊藤忠商事株式会社
2008年 執行役員

雪矢 正隆

金融・保險部門長
1979年 加入伊藤忠商事株式会社
2008年 執行役員

岡本 均

時尚服裝部門長
1980年 加入伊藤忠商事株式会社
2008年 執行役員

今井 雅启

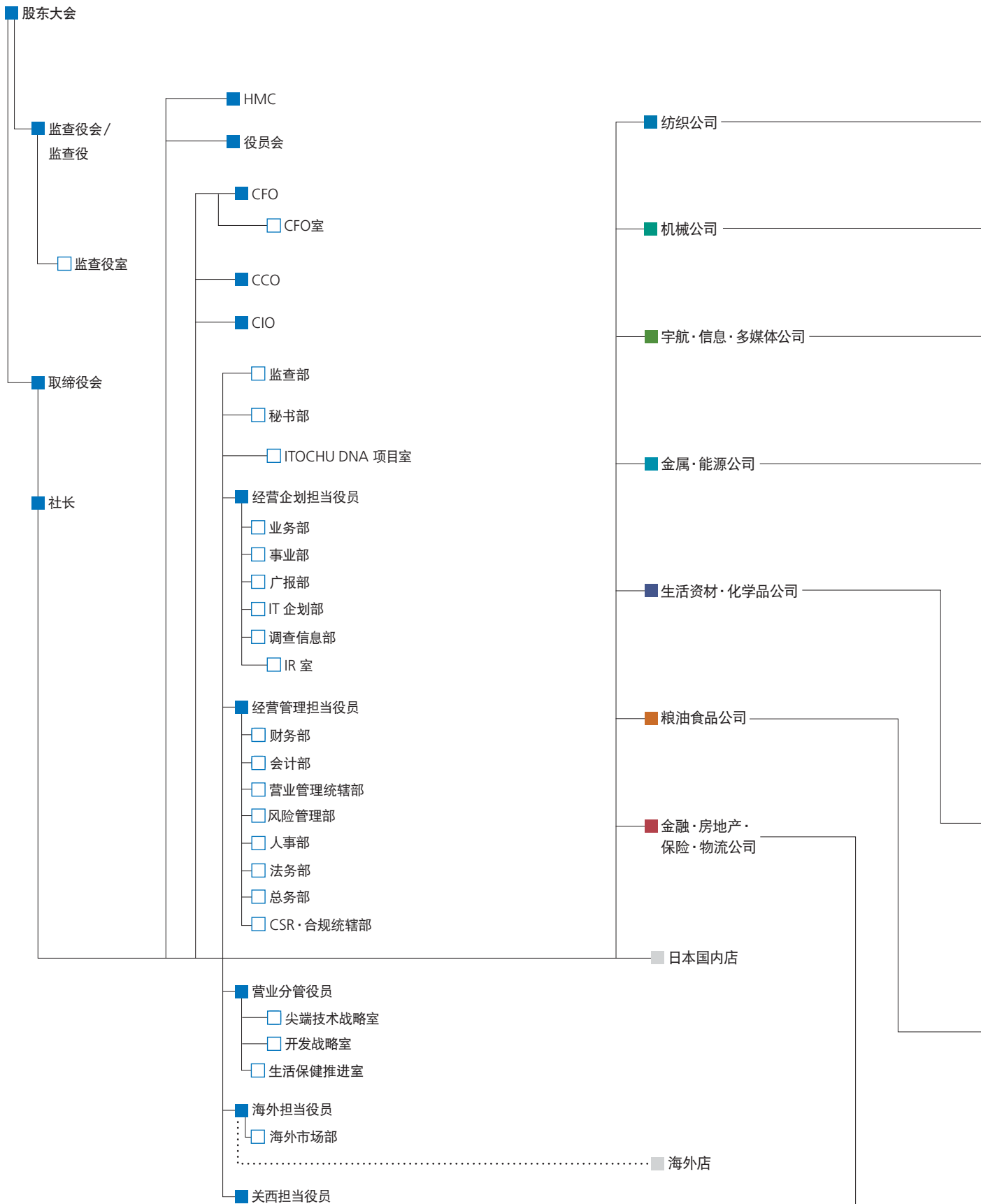
海外市場部長
1980年 加入伊藤忠商事株式会社
2008年 執行役員

笠川 信之

航空宇宙・電子部門長
1981年 加入伊藤忠商事株式会社
2008年 執行役員

组织图

截止到2008年7月1日



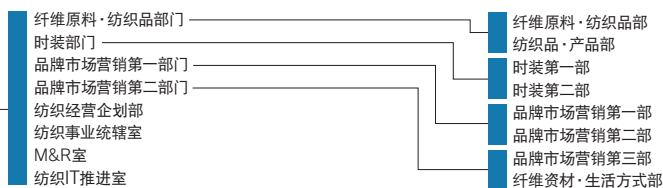
HMC : Headquarters Management Committee

CFO : Chief Financial Officer

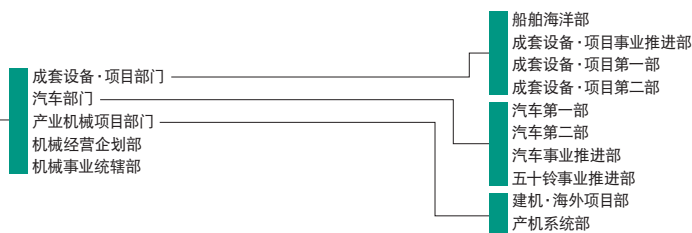
CCO : Chief Compliance Officer

CIO : Chief Information Officer

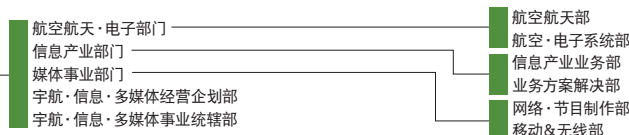
此外，为了提高伊藤忠集团整体的企业价值，还成立了GMC (Group Management Committee)。



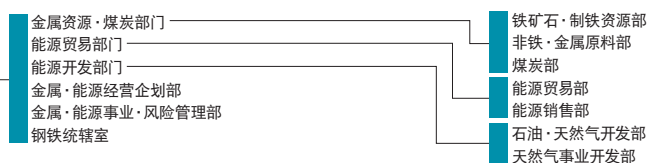
职员人数	
合并*	5,046
单体	410
子公司·关联公司数	
国内	30
海外	22



职员人数	
合并*	8,536
单体	444
子公司·关联公司数	
国内	19
海外	63



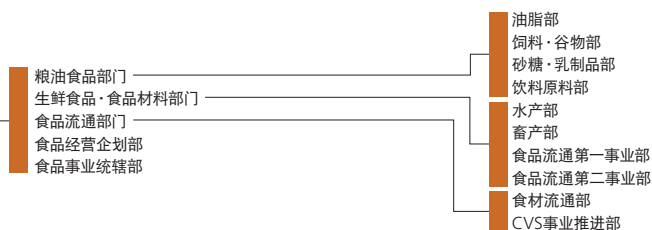
职员人数	
合并*	9,670
单体	161
子公司·关联公司数	
国内	60
海外	11



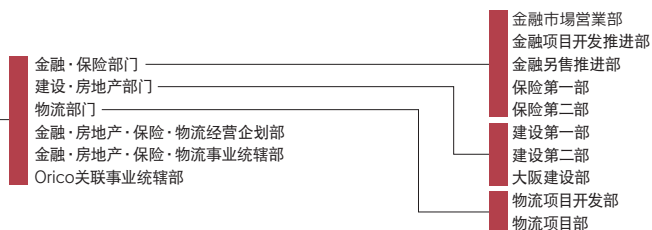
职员人数	
合并*	752
单体	240
子公司·关联公司数	
国内	16
海外	21



职员人数	
合并*	8,429
单体	285
子公司·关联公司数	
国内	35
海外	47



职员人数	
合并*	7,889
单体	344
子公司·关联公司数	
国内	76
海外	21



职员人数	
合并*	2,708
单体	278
子公司·关联公司数	
国内	40
海外	27

* 职员人数及子公司、关联公司数是到2008年3月31日为止的数字。
* 合并结算公司人数指在职员工数(不包括临时职员人数)。

合并财务报表摘要

伊藤忠商事株式会社及子公司
3月31日为止的各合并决算会计年度

年3月会计年度	单位：百万日元					增减率 %	单位： 百万美元
	2008	2007	2006	2005	2004		
会计年度：							
收入	¥2,861,210	¥2,647,202	¥2,218,221	¥1,991,238	¥1,738,747	8.1%	\$28,558
销售毛利	995,904	908,676	714,374	630,761	555,895	9.6	9,940
金融收支 *1	△7,709	△7,555	△7,816	△6,878	△14,215	2.0	△77
利息收支 *2	△32,156	△29,218	△26,032	△1,040	△24,743	10.1	△321
红利收入	24,447	21,663	18,216	14,162	10,528	12.9	244
权益法投资收益	70,238	△20,069	51,737	31,764	22,859	—	701
本期净利润	218,585	177,059	145,146	77,792	△31,944	23.5	2,182
会计年度末：							
总资产	5,255,420	¥5,271,512	¥4,797,013	¥4,472,345	¥4,487,282	△0.3	\$52,455
所有者权益	978,471	896,195	726,816	510,397	422,866	9.2	9,766
有息负债净额 *3	1,654,532	1,630,928	1,724,314	1,891,086	1,977,048	1.4	16,513
现金流量：							
营业活动产生的现金流量净额	65,552	¥ 235,917	¥ 185,147	¥ 126,624	¥ 184,780	△72.2	\$ 654
投资活动产生的现金流量净额	△65,774	△83,394	△79,871	△127,600	△55,300	△21.1	△656
财务活动产生的现金流量净额	△81,294	△100,920	△85,193	△125,342	△79,695	△19.4	△811
现金及现金等价物的期末余额	446,311	532,856	477,707	452,934	579,565	△16.2	4,455
单位：日元 (不含另外记录的数额)							
每1股相当：							
本期净利润	¥138.27	¥111.95	¥ 91.74	¥ 49.16	¥ △20.20	23.5%	\$ 1.38
所有者权益	619.01	566.78	459.47	322.54	267.25	9.2	6.18
红利	18.0	14.0	9.0	7.0	—	28.6	0.18
比率：							
销售净利率(%)	8.0	7.8	6.8	6.6	5.8		
ROA(%)	4.2	3.5	3.1	1.7	—		
ROE(%)	23.3	21.8	23.5	16.7	—		
所有者权益/总资产(%)	18.6	17.0	15.2	11.4	9.4		
有息值/所有者权益比率(NET DER)(倍)	1.7	1.8	2.4	3.7	4.7		
利息保障倍数(倍)	6.2	6.7	5.7	5.7	2.7		
单位：百万日元							
(参考)							
销售额	¥12,412,456	¥11,579,059	¥10,473,885	¥9,576,039	¥9,516,967	7.2%	\$123,889
实际利润 *4	335,030	241,931	252,038	188,807	100,676	38.5	3,344

本资料所表示的年度为前一年4月1日至该年3月31日为止的会计年度。

2008年3月会计年度的日元表示的金额以2008年3月底的外汇牌价1美元兑换100.19日元(三菱东京UFJ银行公布兑换汇率)为标准进行换算。同时附上美元金额以供参考。

遵循“发生问题专业委员会(EITF)”第99-19号(合同当事人的收益总额表示和代理人收益的净额表示规定)。

销售额根据日本的会计习惯做法表示。

销售额根据本公司以及本公司的合并结算子公司为合同当事人展开的交易额以及代理人等参与的交易额的合计。

每股的本期净利润及每股的所有者权益，是从发行完毕的股票总数扣除自我股票数计算的。

*1 金融收支=利息收支+红利收入

计算公式(2008年3月会计年度：百万日元)：△7,709 = △32,156 + 24,447

*2 利息收支=利息收入+利息支出

计算公式(2008年3月会计年度：百万日元)：△32,156 = 17,829 + △14,327

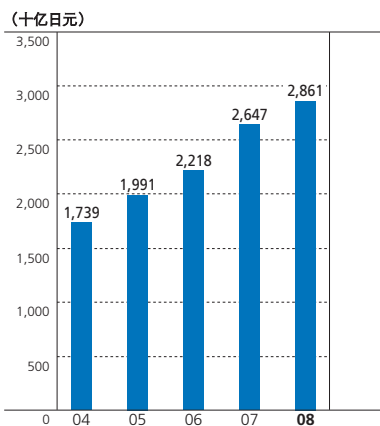
*3 有息负债净额=有息负债-现金及现金等价物·定期存款

计算公式(2008年3月会计年度：百万日元)：1,654,532 = 2,104,402 - 449,870

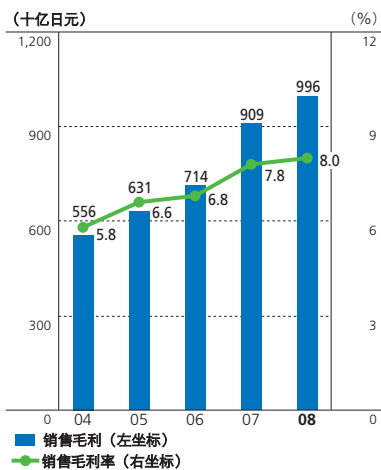
*4 实际利润=销售毛利+销售费用及管理费用+金融收支+权益法投资权益

计算公式(2008年3月会计年度：百万日元)：335,030 = 995,904 + △723,403 + △7,709 + △70,238

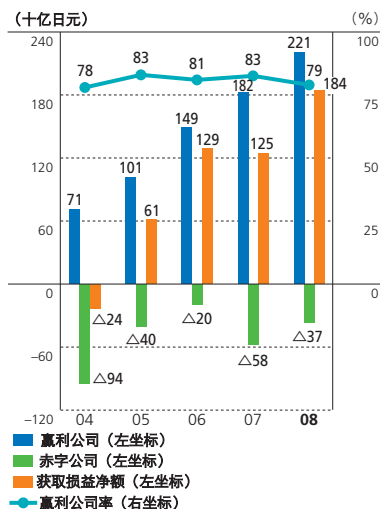
收入



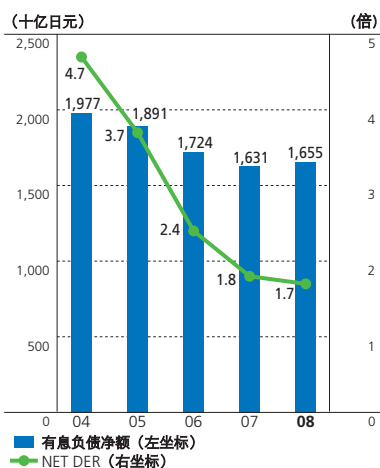
销售毛利 / 销售毛利率



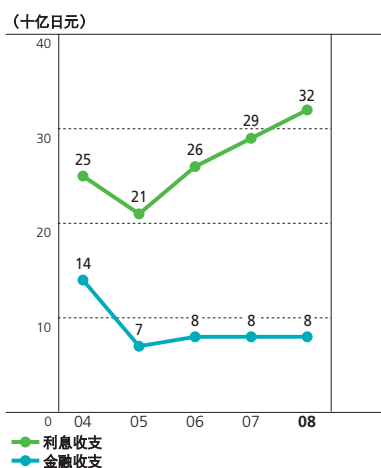
事业公司损益



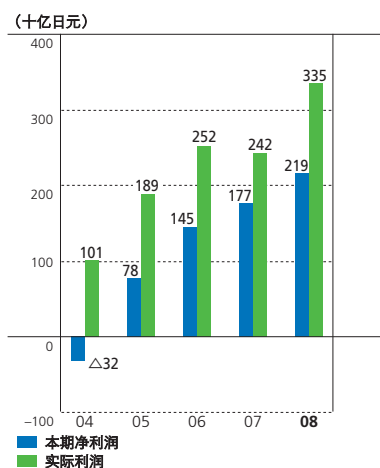
有息负债净额 / NET DER



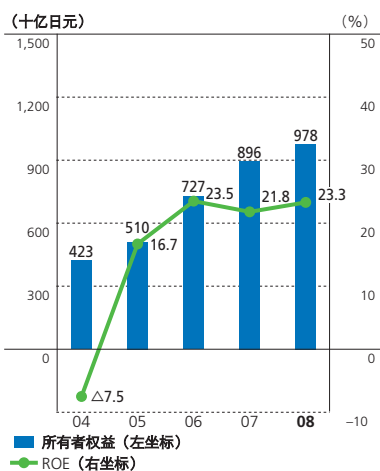
金融收支



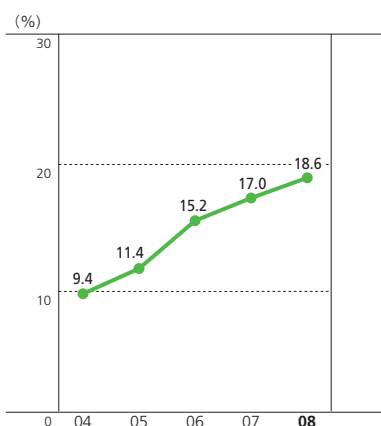
本期净利润 / 实际利润



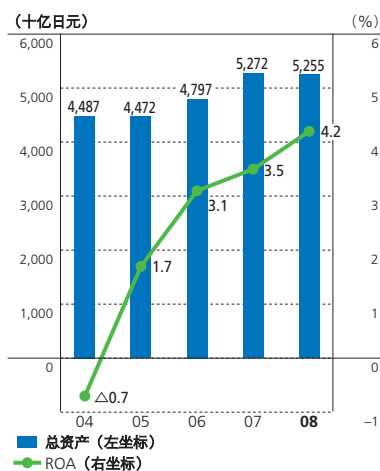
所有者权益 / ROE



股本 / 总资产



总资产 / ROA



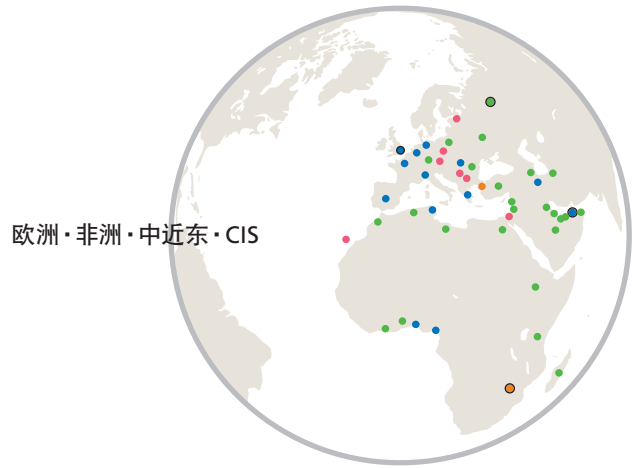
海外・国内店 / 主要业务往来银行

截止到2008年7月1日

[海外・国内店]



北美洲・中南美



欧洲・非洲・中近东・CIS

北美洲・中南美

北美洲

ITOCHU International Inc.
22nd and 23rd Floors, Bank of America
Plaza, 335 Madison Avenue, New York
N.Y. 10017, U.S.A.
Telephone : 1-212-818-8000
Facsimile : 1-212-818-8361

- New York, Chicago, San Francisco,
Los Angeles, Washington, Houston,
Portland, Vancouver

中南美

ITOCHU BRASIL S.A.
Av. Paulista 37-19 andar, Vila Mariana,
São Paulo CEP 01311-902, BRAZIL
Telephone : 55-11-3170-8501
Facsimile : 55-11-3170-8549

- São Paulo, Rio de Janeiro, Panama,
Buenos Aires, Bogota, Mexico City,
Santiago, Caracas, Quito
- Guatemala, San Salvador, Lima, Havana,
Mexico City

欧洲・非洲・中近东・CIS

欧洲

ITOCHU Europe PLC.
The International Press Center,
76 Shoe Lane, London EC4A 3PJ, U.K.
Telephone : 44-20-7827-0822
Facsimile : 44-20-7583-1847

- London, Düsseldorf, Hamburg, Paris,
Milano, Madrid, Athens, Budaors,
Budapest, Tunis
- Alger, Casablanca, Praha, Bucharest,
Warszawa

非洲

ITOCHU Corporation, Johannesburg Branch
Muirfield Block No. 7, Fourways Golf Park,
Roos Street, Fourways, 2055, SOUTH
AFRICA
Telephone : 27-11-465-0030
Facsimile : 27-11-465-0635/0604

- Lagos, Douala
- Johannesburg
- Abidjan, Accra, Nairobi, Addis Ababa,
Tananarive

中近东

ITOCHU MIDDLE EAST FZE
LOB 12 - Office No. 119 & 121, P.O.Box
61422, Jebel Ali Free Zone, Dubai, U.A.E.
Telephone : 971-4-881-9026
Facsimile : 971-4-881-9027

- Dubai, Tehran
- Istanbul
- Cairo, Amman, Ankara, Riyadh,
Damman, Kuwait, Muscat, Doha,
Tripoli, Karachi, Islamabad, Abu Dhabi

CIS

ITOCHU Corporation, Moscow Office
Sawinskaya Office Building, 9th Floor,
Sawinskaya Nab., 15, Moscow, 119435,
RUSSIAN FEDERATION
Telephone : 7-495-961-1456
Facsimile : 7-495-961-1447/1448

- Moscow, Yuzhno-Sakhalinsk, Almaty,
Kiev, Ashgabat, Tashkent, Baku

大洋洲・中国・亚洲・日本

大洋洲

ITOCHU Australia Ltd.
Level 29, Grosvenor Place, 225 George
Street, Sydney, N.S.W. 2000, AUSTRALIA
Telephone : 61-2-9239-1500
Facsimile : 61-2-9241-3955

- Sydney, Melbourne, Perth, Brisbane,
Auckland
- Port Moresby

中国

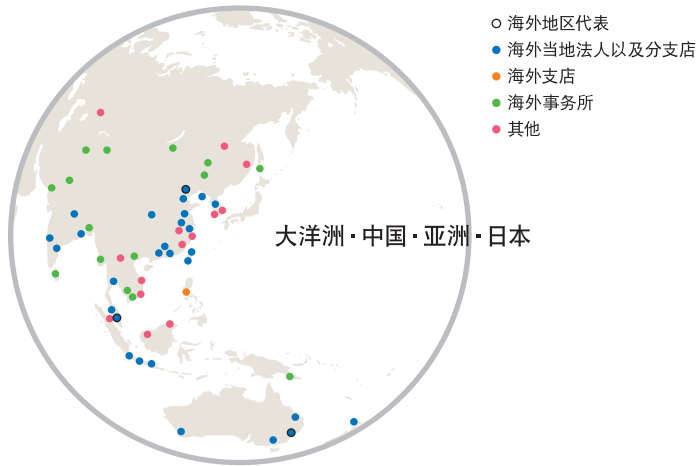
ITOCHU (China) Holding Co., Ltd.
Room 501, 5/f, No. 2 Office Building,
China Central Place, No. 79, Jian Guo
Road, Chaoyang District, Beijing,
THE PEOPLE'S REPUBLIC OF CHINA
(ZIP code: 100025)
Telephone : 86-10-6599-7000
Facsimile : 86-10-6599-7111

- Beijing, Shanghai, Dalian, Tianjin,
Qingdao, Hong Kong, Guangzhou,
Shenzhen, Nanjing, Sichuan
- Sichuan, Shenyang, ChangChun

亚洲

ITOCHU Singapore Pte. Ltd.
9 Raffles Place, #41-01 Republic Plaza,
SINGAPORE 048619
Telephone : 65-6230-0400
Facsimile : 65-6230-0560

- Singapore, Kuala Lumpur, Jakarta,
Surabaya, Bandung, Bangkok,
New Delhi, Mumbai, Kolkata, Chennai,
Taipei, Kaohsiung, Seoul
- Kuala Lumpur, Manila
- Jakarta, Hanoi, Ho Chi Minh City,
Yangon, Phnom Penh, Colombo, Dhaka,
Ulaanbaatar

**中国**

伊藤忠(中国)集团有限公司(ICN)
 邮编100025 北京市朝阳区建国路79号
 华贸中心2号写字楼5层501室
 电话号码: 86-10-6599-7000
 传真号码: 86-10-6599-7111

伊藤忠商事(香港)有限公司
 香港金鐘道95統一中心28樓
 电话号码: 852-2529-6011
 传真号码: 852-2865-4631

上海伊藤忠商事有限公司(SCN)
 邮编200121 上海浦东新区
 世纪大道88号金茂大厦1201室
 电话号码: 86-21-5047-7788
 传真号码: 86-21-5047-1515

广州伊藤忠商事有限公司(GCN)
 邮编510620 广州市天河区
 体育东路138号金利来数码网络大厦
 1006-1007室
 电话号码: 86-20-8668-0888
 传真号码: 86-20-3878-0122

伊藤忠(青岛)有限公司
 邮编266071 山东省青岛市香港中路
 40号新世界数码旗舰大厦23层
 电话号码: 86-532-8666-2929
 传真号码: 86-532-8667-9919

伊藤忠(大连)有限公司
 邮编160001 大连市中山区明泽街
 16号丽苑大厦20阶
 电话号码: 86-411-8360-8000
 传真号码: 86-411-8360-8111

伊藤忠(天津)有限公司
 邮编300052 天津市和平区南京路235号
 河川大厦1座21楼A座
 电话号码: 86-22-2721-3332
 传真号码: 86-22-2721-3728

伊藤忠商事(深圳)有限公司
 邮编518008 深圳市深南东路5002号
 信兴广场地王商业中心1513-15室
 电话号码: 86-755-8212-5455
 传真号码: 86-755-8212-5435

SCN南京分公司
 邮编210029 南京市汉中中路89号
 金鹰国际商城22层C2,C3,C4
 电话号码: 86-25-8472-9154
 传真号码: 86-25-8472-6777

SCN张家港保税区分公司
 邮编215600 江苏省张家港市
 人民中路42号国贸花苑6073室
 电话号码: 86-512-5869-7106
 传真号码: 86-512-5869-7536

SCN宁波保税区分公司
 邮编315000 宁波市解放南路9号
 天元大厦706室
 电话号码: 86-574-8719-7628
 传真号码: 86-574-8719-7808

伊藤忠商事(株)四川驻在员事务所
 邮编610015 四川省成都市蜀都大道
 少城路25号少城大厦21层
 电话号码: 86-28-8625-3221
 传真号码: 86-28-8625-5909

ICN四川分公司
 邮编610015 四川省成都市蜀都大道
 少城路25号少城大厦21层
 电话号码: 86-28-8627-4584
 传真号码: 86-28-8625-5909

GCN厦门分驻所
 邮编361004 福建省厦门市市府
 大道西侧普利花园大厦1702室
 电话号码: 86-592-221-6863
 传真号码: 86-592-221-8356

伊藤忠商事(株)沈阳驻在员事务所
 邮编110013 辽宁省沈阳市沈河区
 悦宾街1号方圆大厦16层1605室
 电话号码: 86-24-2250-5258
 传真号码: 86-24-2250-5260

伊藤忠商事(株)哈尔滨分驻所
 邮编150036 黑龙江省哈尔滨市
 香坊区赣水路20-22号
 福顺天天大酒店8阶804号室
 电话号码: 86-451-8230-0437
 传真号码: 86-451-8233-6813

伊藤忠商事(株)长春驻在员事务所
 邮编130061 吉林省长春市西安大路
 569号长春香格里拉大饭店820号室
 电话号码: 86-431-1131-1020
 传真号码: 86-431-1137-1020

[主要业务往来银行]**北美洲**

Bank of America, N.A.
 Canadian Imperial Bank of Commerce
 Citibank, N.A.
 Comerica Bank
 JPMorgan Chase Bank
 Wachovia Bank, N.A.
 Wells Fargo Bank, N.A.

中南美

Banamex S.A. Grupo Financiero Citigroup
 Banco de Credito-Helm Financial Service

欧洲·非洲

ABN AMRO Bank N.V.
 Banca Nazionale del Lavoro
 Barclays Bank PLC
 Bayerische Hypo- und Vereinsbank AG
 BNP Paribas
 CALYON
 Deutsche Bank
 ING Bank N.V.
 Intesa Sanpaolo S.p.A.
 Investec Bank Limited
 Rabobank Nederland
 The Royal Bank of Scotland plc
 Societe Generale
 The Standard Bank of
 South Africa Limited
 Standard Chartered Bank

中近东

Saudi American Bank
 Union National Bank

大洋洲

Australia and New Zealand
 Banking Group Limited
 Westpac Banking Corporation

亚洲

Bangkok Bank Public Company Limited
 Bank of China
 Bank of Communications
 Bankthai Public Company Limited
 The Hongkong and Shanghai
 Banking Corporation Limited
 Industrial and Commercial Bank of China
 Kasikornbank Public Company Limited
 Malayan Banking Berhad
 RHB Bank Berhad

日本

瑞穗实业银行
 三井住友银行
 三菱东京 UFJ 银行
 新生银行
 青空银行
 里索那银行
 住友信托银行
 中央三井信托银行
 瑞穗信托银行
 三菱 UFJ 信托银行
 国际协力银行
 日本政策投资银行
 农林中央金库
 信金中央金库

伊藤忠商事株式会社

邮编107-8077 东京都港区北青山2丁目5番1号

电话 : 81(3)3497-2121

FAX : 81(3)3497-4141

网址 : <http://www.itochu.co.jp>

