



# 企业社会责任

(CSR)

76 何谓伊藤忠商事 CSR

78 活动 HIGHLIGHT—通过主业来解决社会性问题  
通过供应链，致力于解决印度棉农的课题

## 准有机棉项目

80 供应链实地报道项目

## 锂离子充电电池的诞生之路

83 伊藤忠商事 ISO26000 核心主题的举措

84 ■ 人权

85 ■ 劳工标准

87 ■ 环境

89 ■ 公正的事业惯例

90 ■ 消费者课题

91 ■ 对地区社会的参与和地区社会的发展

## 何谓伊藤忠商事的 CSR

在全球各个地区广泛开展多领域、多样化企业活动的伊藤忠商事，深刻认识自身的企业活动对地球环境以及对国际社会所产生的巨大影响。

对本公司而言，CSR 是指通过公司本职工作为实现可持续发展的社会不断做贡献，这也是我们作为一个全球化企业为“致力于全球的富饶和发展”而肩负的使命。

### 伊藤忠集团的企业理念

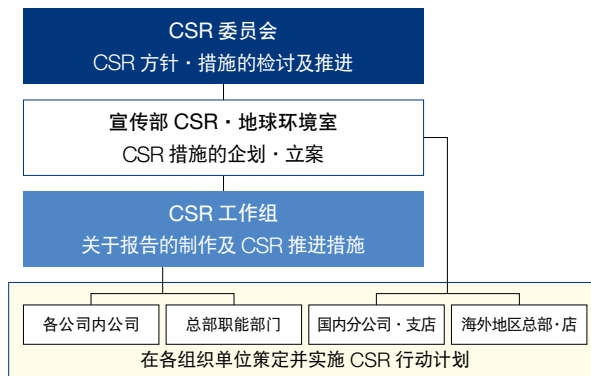
伊藤忠商事从 1858 年第一代伊藤忠兵卫经营的麻布批发事业起步，历经 150 余年，其间，一直秉承着近江商人倡导的三方有利（卖方有利、买方有利、社会有利）经营哲学的精神。

1992 年，伊藤忠商事开始仔细思考“作为一家国际性的综合企业，今后如何为社会做出贡献”。为实践这一目标，伊藤忠制定了“致力于全球的富饶和发展”的企业理念，并于 2009 年整理成了概念体系。伊藤忠集团为了使全体员工都正确理解公司应对社会承担的责任，并且将其体现到每天的行动中，把企业理念中的核心概念“担负起致力于全球富饶和发展的责任”作为“ITOCHU Mission（伊藤忠使命）”，将每位员工为实现这一理念而应重视的 5 项价值观作为“ITOCHU Values（伊藤忠价值观）”。并且，为了让员工积极主动地行动起来，实现“ITOCHU Values”，公司还制定了“5self-tests（5 项自我检测）”，让每位员工用 5 项价值观来对照检查自己的日常行为。

### 伊藤忠商事推进 CSR 基本方针与推进体制

伊藤忠商事认为，在企业理念“致力于全球的富饶和发展”的指导下，通过本职工作来履行社会责任是至关重要的。为切实做到有组织、有系统地实施 CSR，作为公司方针制定了 CSR 推进基本方针，各部门分别制定 CSR 行动计划，推进 CSR 的实施。

### CSR 管理体制图



### CSR 推进基本方针

伊藤忠商事结合经营计划，制定了 CSR 推进基本方针，并在全球范围内推进与经营计划联动的 CSR。

2013-2014 年度中期经营计划“Brand-new Deal 2014”期间的 CSR 推进基本方针，以通过整个供应链来进一步推进可持续资源的利用为目标，作出以下修订。

- 1 通过现场主义，加强与利益相关者间的交流
- 2 推进有助于解决社会问题的业务
- 3 关注环境、人权，强化与可持续资源的利用相联系的供应链管理
- 4 CSR·环境保护相关的教育和启蒙
- 5 参与到地区、国际社会，为发展做出贡献

#### 伊藤忠的使命

## Committed to the Global Good

致力于全球的富饶和发展



伊藤忠集团

重视个人利益与社会利益，

承担致力于全球富饶和发展的

社会责任。

#### 伊藤忠的 5 项自我检测

- 1 远见 Visionary 我是否能调动周围人的积极性，一起为公司创造美好的未来。
- 2 诚信 Integrity 我是否为我所从事的工作感到自豪。
- 3 多样 Diversity 我是否能灵活利用不同人的各种见解和技能，以获得最好的成果。
- 4 热情 Passion 我是否能以极大的热情和责任来专注于我的工作。
- 5 挑战 Challenge 我是否能够积极地尝试新事物，并不断寻求创新的解决方案。

### 伊藤忠商事的 CSR 推进体制

伊藤忠商事主要由宣传部 CSR·地球环境室担任策划、制定全公司 CSR 相关的各项措施，并在“CSR 委员会”上进行讨论、研究。另外，还组成以各公司内公司与职能部门为成员的“CSR 报告编辑特别工作组”，就各项报告和 CSR 行动计划等的推进策略展开讨论，旨在进一步强化与利益相关者间的交流。

### 根据 CSR 行动计划推进 CSR

伊藤忠商事通过横跨多个领域的 6 个公司内公司开展各项业务。为在本职工作中切实推进 CSR，在前述的“CSR 推进基本方针”的基础上，各公司分别抽取各自业务中重要的 CSR 课题，制定“CSR 行动计划”，按照 PDCA 循环体系推进 CSR。另外，包括总公司职能部门、国内分社与分店、海外据点等部门，分别按照各自的业务与功能制定相应的 CSR 行动计划，并加以实施。推进 CSR 的关键在于每一位员工都能在充分理解的基础上，分别在各自的岗位上切实加以执行。

### CSR 方面的重要课题

伊藤忠商事按照“CSR 行动计划”，选择了对于本公司的可持续性事业而言不可或缺的 4 项 CSR 方面的重要课题。本公司将以“CSR 推进基本方针”为基准，通过事业活动来致力于解决这些课题。

- 1 气候变化
- 2 可持续的资源利用
- 3 人权的尊重、关注
- 4 对地区社会的贡献

对于这些的重要课题，我们将基于本公司的事业战略以及 GRI（全球报告倡议组织）4.0、IIRC 框架等国际性指南，进行持续性地验证、补充，并以长期的观点，将其运用到通过事业活动开展的 CSR 推进之中。

\* 其中部分的具体措施在活动 HIGHLIGHT (P78)、供应链实地报道项目 (P80) 中进行介绍。

### 事业投资·供应链中的社会·环境影响评价

本公司对于新投资项目及供应商进行社会·环境方面的影响评价。

对于新投资项目，使用“与投资等相关的 CSR·环境检查表”，在事前识别实际状态及课题，运用于投资判断。2012 年度末，参照 ISO26000 的 7 大核心主题对该检查表作了改订，自 2013 年度起开始运用。

对于供应商，也按照“伊藤忠商事供应链 CSR 行动指针”，对供应商的社会·环境各个侧面的实际状态努力予以把握。特别是在人权·劳工标准方面注入重点，每年对大约 400 家供应商实施了“CSR 实况调查”。(P84 参照)

今后也将通过继续致力于上述活动强化 CSR 管理。

### 加入“联合国全球契约”

2009 年 4 月，伊藤忠商事加入了为实现国际社会可持续发展的全球性组织“联合国全球契约”。遵照全球契约倡导的“人权”、“劳工标准”、“环境”、“反腐败”等内容构成的 10 项原则，实现本公司企业理念：“致力于全球的富饶和发展”。



### 来自外界的评价

伊藤忠商事提出将有助于解决社会性问题的商务作为 CSR 推进基本方针。2012 年 8 月在纺织公司开展的印度准有机棉项目获得联合国开发计划署 (UNDP) 主办的全球范围内推广商业活动及实现可持续发展的“企业行动倡议 (BCtA)”计划的高度评价和认可。

另外，在社会责任投资 (SRI) 领域，2012 年 7 月，凭借商社业务，公司在自然能源领域方面的经营活动等获得了好评，被入选为东京证券交易所集团（现东京证券交易所）ESG 板块的优秀企业之一。此外，2013 年 2 月公司还获得了由专门为 SRI 作调查、投资指导等工作的 (株) IntegreX 选出的 2013 “诚信企业”奖的优秀奖。在“三方有利”精神的基础上，能让全球的公司员工在面对堆积如山的社会性问题时积极考虑如何使用技术和资金进行解决的公司环境受到了很高的评价。



## 活动 HIGHLIGHT 通过主业来解决社会性问题

通过供应链，致力于解决印度棉农的课题

## 准有机棉项目

自 20 世纪 60 年代的绿色革命以来，在印度大量使用了转基因种子及相应的农药。其结果，农药的购买和使用对本来就多为贫困阶层的棉农在经济上及健康上造成了极大的负担。为了通过业务来改善这一状况，于 2008 年开始了准有机棉项目。下面就每年都在扩大的交易量和有关参加这一项目的农家的情况进行报告。



## 关于准有机棉项目

准有机棉（以下简称 POC: Pre Organic Cotton）项目是从 2008 年起，伊藤忠商事与株式会社 KURKKU 共同实施的“帮助印度棉农转向有机栽培过渡项目”。3 年的过渡期里，实行对有机耕作法的指导及帮助取得有机认证。此外通过保证加价购买争取减轻农药或化肥对环境和健康的损害及减轻农家的经济负担。

## POC 交易量的扩大

从 2008 年项目开始至今，2,346 户农家参加了该项目，其中 1,184 家已经取得了有机认证。并且，已经在超过 40 家纺织品厂家及天然化妆品厂家的产品上引进棉花，2012 年的交易量达到 1,000 吨，2013 年与大客户的合作引导 POC 的销售及市场扩展，交易量预计达到 1,500 吨。今后还要向欧美等海外市场扩大，2017 年的目标为交易量 10,000 吨，交易额 50 亿日元。通过

POC 的交易量持续扩大，印度的有机棉栽培农家数实现增加，可望使更多的棉花生产者的生活环境得以提高。

|        | 棉花数量     | 相关商品销售额合计 |
|--------|----------|-----------|
| 2012 年 | 1,000 吨  | 3 亿日元     |
| 2015 年 | 5,000 吨  | 23 亿日元    |
| 2017 年 | 10,000 吨 | 50 亿日元    |

## 获得 BCTA 认可

POC 对 MDGs 世纪开发目标\*也做出了贡献。2012 年由联合国开发计划署主导的“企业行动倡议（BCTA）”，是作为促进实现商业

活动与可持续发展的商务举措，POC 作为对它的响应措施，获得了高度评价。由于这一认可，作为日本创造的把发展中国家的人们公正地置于供应链上的成功的商务事例，提升了 POC 项目的国际认知度。

\* MDGs 世纪开发目标：国际社会到 2015 年要努力实现的 8 项开发课题。

## 来自采用 POC 的企业声音

把环保及社会贡献与业务联系起来

随着环保及社会贡献意识的提高，产生了使用了风力发电的纺织品会与 2013 年的市场相吻合这样的企念，因此 2012 年 4 月，与伊藤忠商事的负责人一起飞往印度，确认了 POC 农家及风力发电的情况。2013 年 3 月底开始销售妇女、绅士、儿童的休闲服装，4 月份开始销售内衣。2013 年的销售计划为 100 万件，来年年计划要进一步扩大。



## 北出 耕三

株式会社伊藤洋华堂  
衣料事业部  
SPA 推进室总务经理

来自第三方的实地报告

2012年12月，调查了参加印度 POC 项目的农家的状况的法政大学 吉田秀美副教授的实地报告。



**吉田 秀美** (左起第3人)  
法政大学研究生院公共政策研究科副教授  
最近的研究课题为企业的 CSR 活动与通过社会化商务减少贫困

POC 项目作为一项提高印度农家的生活来源及改善其生活的独特事例，从国际合作的观点出发也得到了高度评价。作为商社参与对发展中国家的农村援助的第一项优势，就是不用像 ODA 项目那样受到与限定实施期间预算的限制，只要实现业务和开发的并存，就具有持续开展活动的很大可能。第二项优势是因为可以利用大客户可望扩大交易规模，所以今后有可能帮助更多的农家。另一方面，当地的农民是如何看待的呢？2012年12月在得到印度研究人员的帮助下进行了实地调查。

在项目启动初期就开展活动的马蒂亚·普拉德修州，由推进有机耕作法的拉吉环保农场担任着 POC 项目的技术普及与棉花的购买任务。实地工作人员穿梭于各个村庄征集参加者、免费发放本土的种子、进行使用牛粪、药草制作肥料和杀虫剂的技术指导、还协助接受认证团体的有机认证。本次以参加 POC 的 120 家农民及未参加的 60 家近邻农民为对象进行调查，询问了收入、支出及生活的变化情况。其结果，(1) 参加 POC 的农家大幅度减少生产材料的开支 (农药、肥料、种子)，(2) 剩余资金转用在住宅的改善、孩子的教育、债务的偿还等用途，(3) 半数以上的参加者切实感到健康状态有了改善 (特别是皮肤发痒程度等)。并且以上各点也可以从定量说明。

此外，从参加者那里还听到了“所有的有机栽培使作物都提高了产量”的心声。几乎没有人给出我们一般能听到的诸如“产量减少、工作量增加”等负面回答。(估计是由于本土耕作法相关的知识和技术不充分，原来的产量本身就很低，所以在引进了适当的有机耕作法后就得到这种答复。)

以上所介绍的 POC 带来的效果，作为解决印度社会问题投石问路的事例，想必能够得到高度评价。棉农因债务压力而自杀可以说是印度贫困问题的典型，为购买转基因种子或肥料和农药等向高利贷借款，又因气候不佳导致全年无收无法偿还借款，最终选择自杀的棉农为数不少。依靠 POC 项目，由于免费发放的种子是本土种子，自家培育的种子来年也可以发芽，因此无需购买种子和农药的费用，肥料也可以使用当地就有的牛粪，比化肥便宜很多。虽然 POC 项目和引进农业技术实施的绿色革命是逆向而行，但需要强调的是它确实对稳定农民生计起到了作用。

参加 POC 项目的理由 前 5 项  
(回答人数 116 名。选择项中最多可选 3 项。)

| 主要参加理由      | 回答数 | 比例    |
|-------------|-----|-------|
| 无需购买农药、肥料   | 85  | 73.3% |
| 免费发放种子      | 57  | 49.1% |
| 有机栽培的培训     | 47  | 40.5% |
| 削减生产成本      | 42  | 36.2% |
| 提高所有的农作物的产量 | 32  | 27.6% |

健康状态的改善 (回答数 116)

|        | 健康状态  | 咳嗽    | 头痛    | 头晕    | 眼睛状态 | 皮肤状态  |
|--------|-------|-------|-------|-------|------|-------|
| 有改善    | 41    | 21    | 25    | 21    | 9    | 63    |
| 比例 (%) | 35.3% | 18.1% | 21.6% | 18.1% | 7.8% | 54.3% |

POC 项目负责人总结

连接印度农家和消费者

伊藤忠商事开展 POC 项目以来已经有 5 年的时间。虽然参加 POC 项目的农家稳步增加，但仍有更多的农家还深陷贫困的漩涡而不能自拔。POC 项目是“连接”生产者的印度农家和消费者的活动。希望通过产品，能够在日本和欧美等消费地区，唤起对世界面对的贫困问题的“关注”，从而促使社会发生“变化”。我们认为这就是在纺织原料贸易行业里积累了长年业绩和拥有平台的我们的社会责任。本着此精神将继续推进本项目。



**大室 良磨**  
纺织服装第三部  
纤维原料课长

## 供应链实地报道项目

## 锂离子充电电池的诞生之路

今年迎来了反映每一种经销商品供应链全貌的“供应链实地报道项目”的第5次报道。这次我们采访的商品是对实现可再生清洁能源社会起着重大作用的锂离子电池（以下简称LiB）。伊藤忠商事与集团成员公司合作，集中市场调查、技术开发、筹备原材料及物流等功能，正在着力建立一个能使LiB成为日常生活用品的供应链。

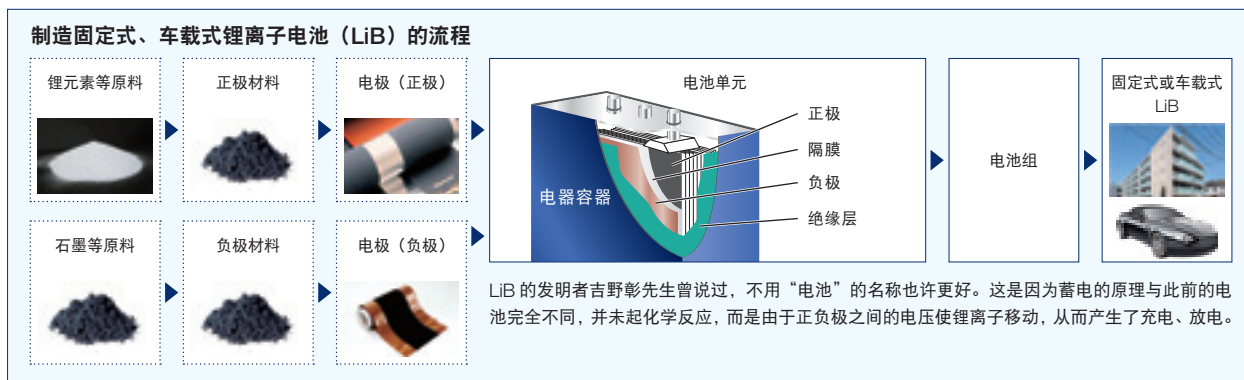
实地报道：宫田秀明 (Hideaki Miyata)

社会体制设计株式会社代表取締役社长  
 东京大学名誉教授  
 一般社団法人二次电池社会体制研究会  
 代表理事  
 一般社団法人东日本未来都市研究会  
 代表理事



2010~2012年在全家便利店的“筑波研究学园店”实施了实证试验。实现了对太阳能发电的能源进行蓄电后对电动汽车的快速充电。

1991年，由日本厂家实现产品化的电子机器用小型LiB，如今已经完全实现了商品化。“电力可以贮藏”这一思维方式的变迁，通过固定式、车载式的大型LiB，正大规模地改变着当今世界及其商业模式。我们对伊藤忠集团在这一领域的举措，进行现场追踪。



## 原料

## 锂资源开发

目前全球锂产量的七成操控在南美盐湖边的3家厂商手中。美国加利福尼亚州的Symbol Mateials公司（以下简称SIM公司），独家开发成功了从地热发电站使用过的地热卤水中提取所含有的锂并加以产品化的制造工艺，这项世界首家并具有划时代意义的开发也已取得了

实证试验的成功。SIM公司这种不受天气影响的世界唯一的制造工艺比南美的日晒烘干工艺更易于扩容增产，生产能力的扩张可以降低成本进一步提高竞争力。

2010年6月，伊藤忠商事向SIM公司出资，其目的是向LiB的主要零部件正极材料、电解液中的电解质以及其他工业制品客户供应锂化合物。

## 材料

## 正极材料的制造

采访对象：户田工业（株）（以下称户田工业）\*

用于正极材料的原料除了锂，还有锰、钴、镍等，用何种材料组成正极材料决定着电池的性能和寿命。所以说正极材料的设计和制造是LiB制造的核心部分的说法是恰如其分的。正极材料的制造有溶解、反应、干燥、

混合、烧结、粉碎等过程，这些过程中如有异物混入，特别是铁成分的混入对于产品的寿命及安全有致命的影响，必须杜绝，为此工艺上使用电磁铁等工具严格检查予以排除，工厂如同食品加工厂一样清洁。

在日本以锂为首的正极材料的原料几乎全部依赖进口。户田工业这样的全球首屈一指的制造技术理应得到



**短评：展望未来清洁能源时代！**

实现能源供应的最优化，要区分用途是不言而喻的，因为各地区的基础设施建设状况、国土面积、化石燃料及清洁能源的供求关系都不尽相同，所以有必要区别对应。例如，美国国土辽阔而基础设施陈旧，所以调整电流频率对供电的最优化能有所贡献；而对于同样国土辽阔而基础设施投入落后于经济发展的俄罗斯来说，分散型的电源在短期内会有所贡献。

此外，为了普及清洁能源，需要有能够挑战化石燃料的成本竞争力。美国的电价各州不同，但都非常低廉。美国的风险投资企业、大型企业在大胆削减成本的技术方面进行着激烈地竞争。

清洁能源及蓄能技术的应用在过去的10年里已被证明能够经

得起实际使用的考验。虽然普及较为缓慢，但 Pike Research 研究所预测在2018年将达到1万亿日元的规模。今后的10年里，期待清洁能源将成为主要的能源来源，为和平做出贡献。

**执笔者：太田直树**

24M Technologies, Inc. CTO  
(由 MIT 独立的投资公司)  
原 Ener1/EnerDel, Inc. CTO



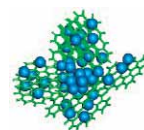
经销着 SIM 公司的锂的伊藤忠商事采购供应链的强力支持。

\* 2012年12月，与户田工业签署资本、业务合作合同。户田工业是伊藤忠商事的权益法合并报表的关联公司。户田工业与伊藤忠商事在北美及中国从事正极材料制造、销售的合资企业正在运营中。



把原料混合起来放入容器中，架放在类似烤炉的烧结机里。

负极材料外观上就是黑色的碳粉，制造流程是全自动的造粒、热处理、粉碎、烧结。其中含有 KBMJ 仅有的技术诀窍，它设计了一个所谓串群状构造的特殊的



串群状构造

空间，它制造着足以满足 LiB 日新月异的高要求负极材料。今后，KBMJ 将依托其丰富的经验及技术力量，还计划用椰壳等植物原料制造负极材料并投放市场，以应对急剧扩大的需求及降低成本。

\* 2011年4月，与(株)KUREHA 合资设立。2012年(株)KURARAY 和(株)产业革新机构入股。该合资公司是伊藤忠商事的权益法合并报表的关联公司。除负极材料的生产之外，该公司的电极制造时使用的粘合剂(binder)的产量也是在同行业中首位的。

**负极材料的制造**

采访对象：(株)Kureha Battery Materials Japan (以下简称 KBMJ) \*

LiB 在充电时，锂离子由正极向负极移动，锂离子在移动终点的负极材料的分子构造中的收纳状况左右着电池的容量、能量、耐久性等性能。

**成品**

**电极的制造**

在成卷的厚度为几十微米的薄铝板上涂上正极材料，使之成为正极部件。在同样薄的铜板上涂上负极材料，就成了负极部件。在这一阶段，涂布技术的关键是精密的涂布设备机械。

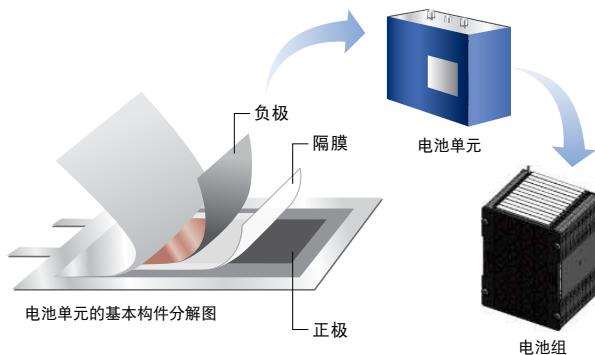


(左) 负极部件  
(右) 伊藤忠商事出资的(株)HIRANO TECHSEED 制造的 LiB 电极用涂布设备。伊藤忠商事以涂布设备为主，在国内外销售 LiB 的各种制造设备。

**组装**

在切割成产品尺寸大小的正极部件和负极部件之间夹入被称为隔膜的绝缘体，注入电解液，再包裹上铝板加以密封，就完成了薄片型 LiB 的基本元件。

车载式或固定式电池就是由若干枚基本元件并列放入铝箱内制成电池单元。一个电池单元的电压为4伏，按照所需的容量排列组合起来，电池组就完成了。为使充放电安全有效地运行，用电脑来进行充放电管理是不可欠缺的。



电池单元的基本构件分解图

电池组

## 用途

## 固定式锂离子电池

采访对象：伊藤忠都市开发（株） 伊藤忠 ENEX（株）

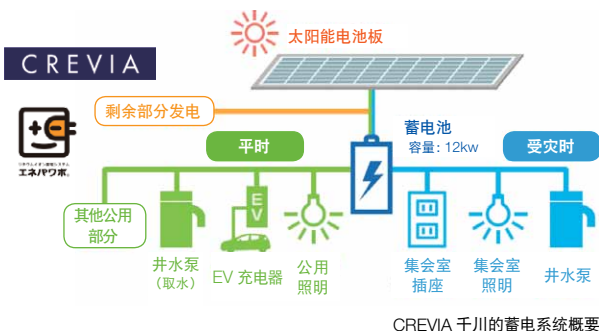
近年来，还出现了在新建住宅里把 LiB 作为标准装备的企业，2011 年 3 月建成的伊藤忠都市开发（株）的 CREVIA 二子玉川公寓就是其中之一。5 层 51 户的公



CREVIA 二子玉川公寓

寓的房顶上设置了约 10KW 的太阳能电池板，1 层的停车场边上，设有用 24KWh 的 LiB 的能量管理系统。以此来给公寓的公用部分供电的同时，还可以部分地出售电力。还经营着合租型电动汽车，因而得到了好评。

在 2013 年竣工的“CREVIA 千川”里，安装了伊藤忠 ENEX（株）的蓄电系统。作为非常用电源，在停电时，可用于对会议室的照明及插座供电，带动水泵以供应井水等。



CREVIA 千川的蓄电系统概要

伊藤忠 ENEX（株）的蓄电系统还有一般家庭用的，该系统把太阳能发电系统及燃料电池（Ene-farm）与 LiB 相组合，他们提出了基于“创能”+“蓄能”的能源自给自足的生活方式方案，实施实例正在增加。这些 LiB 就是伊藤忠提供的。



蓄电系统设置事例

## 车载式锂离子电池

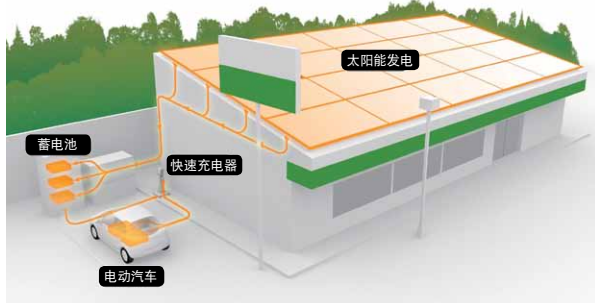
虽然日本在电动汽车的开发竞争中先行了一步，但在普及方面还处于起步阶段，在日本的销售量每年仅有 2 万台。

然而，由迅速发展起来的汽车时代带来的严重的大气污染，在以中国为主的一些国家那里推动着电动汽车的普及。在不远的将来，也许电动汽车的普及会有高速的发展。假如在全球生产的轿车有 10% 是环保车，其需求就将达到现有电子机器用小型电池市场十倍的规模。

伊藤忠商事自 2010 年起，就开始向环境省及自治体的公共交通机构的电动汽车化实证项目等供应 LiB。2010~2012 年，在筑波市某便利店的协助下，以太阳能发电为电源的电动汽车充电站的实证实验获得了成功。



在秋田县行驶中的搭载有 LiB 的电动巴士



在筑波市的便利店进行的实证实验例

## 视察结束语：～以自产自销型能源社会为目标～

因为核电的前景黯淡，为了解决日本的能源资源及环境问题，可再生能源的大规模投资是不可或缺的。为此，我们认为土地的有效利用及大规模的蓄电设备的投入是最重要的课题。例如，东北许多公共设施中，开始投入了太阳能发电及 LiB。在国土狭小的日本，也有 40 万公顷的休耕地及荒地。仅在这一面积上安置太阳能电池就能解决 30% 的电力需要，但因天气变化无常影响发电，同时安装蓄电设备就渐渐显得必不可少。

在这次采访中，有幸见识了日本的 LiB 供应链上的所有阶段的优异技术及出色的研究人员、技术人员。从 LiB 的原材料采购到能源管理系统的构建，如何构建一个有竞争力的供应链，对这一新产业的战略性发展是极端重要的。综合商社任重道远，希望全公司上下继续努力。

网络版供应链实地报道项目

[http://www.itochu.co.jp/cn/csr/supply\\_chain/reportage](http://www.itochu.co.jp/cn/csr/supply_chain/reportage)



## 伊藤忠商事 ISO26000 核心主题的举措

伊藤忠商事作为国际社会的一员，将社会的期待和担忧反映到企业活动中，通过推进有助于解决社会课题的业务，为创建可持续发展的社会做贡献。在本报告中，灵活运用与社会责任相关的国际标准 ISO26000 的大纲和要领，沿着 7 大核心主题，对本公司的基本思路、企业活动体制以及 2012 年度的各大主题进行汇报。

| 基本思路   | 各大主题 |
|--|------|
| <p><b>组织管治</b> <span style="float: right;">P76</span></p> <p>围绕“致力于全球的富饶和发展”这一企业理念，认识到公司的事业活动对社会·环境所造成的影响是非常重要的。通过设定在企业社会责任（CSR）方面的重要课题和不同业务领域的 CSR 行动计划，以 PDCA 循环为基准，建立一个能为实现可持续的社会做出贡献的体制。</p> <ul style="list-style-type: none"> <li>· 修订“CSR 推进基本方针”</li> <li>· 基于“CSR 行动计划”选定四大重要课题</li> <li>· 修订“与投资等相关的 CSR·环境检查表”</li> </ul>                                 |      |
| <p><b>人权（全球契约原则 1 ~ 6）</b> <span style="float: right;">P84</span></p> <p>作为在全球范围开展事业活动的企业，我们认为与业务和人权的关系是很重要的，同时也将这一思想反映到供应链和投资对象中。此外，为了最大限度发挥每位员工的能力，尊重员工的人权与个性。</p> <ul style="list-style-type: none"> <li>· 对海外 430 家供应商的 CSR 实际状态进行调查</li> <li>· 在伊藤忠马来西亚公司实施人权研讨会</li> <li>· 401 名人员参加人权相关的公司内部培训</li> <li>· 对印度棉农的支援受到国际社会的高度评价（P78）</li> </ul>                 |      |
| <p><b>劳动标准（全球契约原则 3 ~ 6）</b> <span style="float: right;">P85</span></p> <p>具备有能培养、强化可作为真正的专业人士在全球领域活跃的人才，以及能最大限度发挥多样化人才能力的体制。同时还建立相应的体制，让那些在世界各地开展事业活动的员工以及其家属能过上安全而且健康的生活。</p> <ul style="list-style-type: none"> <li>· 诞生了综合商社中首位女性执行董事（2013 年 4 月）</li> <li>· 举办多行业女性论坛</li> <li>· 育儿停工开始的前 5 天为带薪停工</li> <li>· 延长因护理需要而缩短工作时间的可能期限</li> </ul>                    |      |
| <p><b>环境（全球契约原则 7 ~ 9）</b> <span style="float: right;">P87</span></p> <p>切实把握事业活动对地球环境的影响，从进攻（推进环境保护型业务）和防守（防止环境污染）两方面结合开展事业活动。特别是在进攻的领域，将利用可持续性资源、适应气候变化以及保护生物等作为主题，从多方面展开业务。</p> <ul style="list-style-type: none"> <li>· 更新 ISO14001 认证</li> <li>· 在 9 家集团成员公司展开环境实际情况调查</li> <li>· 6,265 名人员参加伊藤忠集团的环境相关研讨会</li> <li>· 由第三方视察锂电池的供应链（P80）</li> </ul>             |      |
| <p><b>公正的事业惯例（全球契约原则 3 ~ 10）</b> <span style="float: right;">P89</span></p> <p>依据法令及国际规则开展事业活动自不待言，我们不仅仅安于行业惯例现状，为了使每一位员工都能够诚实地并且以很高的道德观念对待每天的日常工作，还完善了合规推进体制，并计划通过监视和评审等方式取得不断改善。</p> <ul style="list-style-type: none"> <li>· 针对总公司以及集团成员公司开展合规巡回培训</li> <li>· 对提供不正当利益禁止规程等进行修订和实施监视评审</li> <li>· 修订垄断禁止法指南和实施监视评审</li> </ul>                                     |      |
| <p><b>消费者课题</b> <span style="float: right;">P90</span></p> <p>从事支撑人们生活的各种商品与服务的伊藤忠商事，在确保产品的安全和质量、开发有益于环境保护的产品、启发能带动可持续性消费的意识等方面，开展有助于提高消费者生活质量的活动。</p> <ul style="list-style-type: none"> <li>· 定期访问、监察海外食品供应商（115 家共 175 次）</li> <li>· 推进生活者参与型环境保护平台</li> <li>· 通过 MOTTAINAI 提高儿童的环境保护意识（约 3 万人）</li> </ul>  |      |
| <p><b>向地区社会的参与和地区社会的发展</b> <span style="float: right;">P91</span></p> <p>在伊藤忠商事开展业务的各地区，以自身就是地区社会一员的意识为基础，不仅仅局限于事业活动的相关范围，还积极参与到地区社会中，从事业活动和社会贡献活动两方面着手为该地区的可持续发展做贡献。</p> <ul style="list-style-type: none"> <li>· 与 14 家食品加工商一起启动“非洲食物开发研究会”</li> <li>· 向国际医疗交流设施建设资金捐赠 5 亿日元</li> <li>· 伊藤忠纪念财团儿童文库补助事业和电子图书普及事业</li> <li>· 支援东日本大地震复兴（派遣员工志愿者累计 216 人）</li> </ul> |      |



## 人权

### 基本思路

在作为企业理念的“致力于全球的富饶和发展”中，不仅包含 Society（社会）的富足，同时也包含对 Individual（个人）富足的责任，伊藤忠商事基于此理念，尊重人权与个性。

将该见解在公司内部贯彻的同时，作为在全球范围内开展业务的企业，在供应链方面也采取了关注人权的措施。

### 尊重人权的相关方针

在伊藤忠集团，作为企业理念的“致力于全球的富饶和发展”的“富饶”不仅只是单纯物质上的概念，还包含着精神上满足的幸福感的含意。伊藤忠商事承担着使 Society（社会）和 Individual（个人）富足的责任，尊重人权和个性。

基于此观点，伊藤忠商事支持联合国于 1948 年在所有人民和所有国家都应遵从的共同基准上达成决议的“世界人权宣言”，在 2009 年加入了基于此宣言等文件的联合国全球契约。

### 关于尊重人权的公司内教育启发

作为在全球范围开展多种业务，在供应链上承担着重要作用的综合商社，以把企业与人权相关的最新动向运用到熟悉的业务中去为目的，在各地开展与“业务与人权”有关的启发活动。

在伊藤忠马来西亚，2013 年 1 月，从 LNY Management 请来了 CSR / 品质 / 环境管理方面的专家担任讲师，举办了由分店全体员工一起参加的人权研讨会。

在研讨会上，为提高人权的理解度进行了问答，观看了有关童工实态的网络动画，配合有关人权本质的演讲，还以企业对人权侵害的实例为题材进行了讨论，是一次学习关于人权问题与业务关系的宝贵机会。

### 公司内各种培训中的教育启发

在公司各种培训中，开展就企业活动与人权关系的启发活动。在公司新职员的培训中，对作为伊藤忠人所必须持有的人权尊重精神进行培训；在组织管理层的内部培训中，针对性骚扰、权力骚扰等问题开展了学习，力求对人权做到彻底理解。此外，在海外赴任前的培训中，提出了有关关注供应链上的人权问题，为启发各地区的人权意识而努力。尽 2012 年度，共有 401 人参加了与人权相关的培训。

### 供应链中的人权

为推进基于人权、劳动、环保等问题的 CSR 供应链管理，制定了“伊藤忠商事供应链 CSR 行动指针”，希望得到供应商的理解和践行。作为其手段，为把握各供应商的实际情况，将供应链 CSR 行动指针的 10 个项目作为必须调查项目，每个公司根据其商品的特性选择合适的方法进行调查。

2012 年度对包括海外分公司的 32 家供应商、集团公司 17 家公司的 193 家供应商在内的共 430 家公司开展了调查。结果没有发现需要立即对应的严重问题。即使是在法令上没有获得“集体交涉权”认可国家的供应商，也确认了其正在开展谋求经营与员工对话的措施。此外，对于正在制定有关环境的方针 / 体制的公司，也将继续关注其实施状况。从在现场负责的员工们那里听到的感想是，“通过每年都实施该项调查，供应链的管理逐步得到了渗透”。今后也将通过继续开展调查工作，提高员工的意识，并求得供应商的理解和共同实践。

CSR 实况调查 各组织调查实施公司家数 (2012 年度实绩)

| 公司           | 2012 年度 |
|--------------|---------|
| 纺织           | 25      |
| 机械           | 16      |
| 金属           | 11      |
| 能源·化学品       | 69      |
| 粮油食品         | 146     |
| 生活资材·住居&信息通信 | 163     |
| 合计           | 430     |

### 伊藤忠商事供应链 CSR 行动准则 (仅条文)

1. 尊重员工的人权，不给予非人道的对待。
2. 不强制员工劳动，不雇佣童工。
3. 消除雇佣歧视。
4. 防止不当的低工资劳动。
5. 为确保劳资双方顺利地协商，尊重员工的团结权及集体交涉权。
6. 不超过法定限度地、适当地管理员工的劳动时间 / 休息日 / 休假。
7. 努力为员工提供安全、卫生和健康的的工作环境。
8. 在经营活动中，注重保护自然生态系统、区域环境及全球环境，努力防止环境污染。
9. 遵守相关法令及国际规则，贯彻公平交易，杜绝腐败。
10. 及时、准确披露上述各项内容相关的信息。



## 劳工标准

### 基本思路

对于在全球开展着各种商务活动的综合商社伊藤忠商事来说，“人才”是最大的经营资源。作为支柱企业活动成长的经营基础，我们积极地推进人才的培养·强化。将继续致力于一直以来都在进行的“领域专家”培养，以及建造一个能让多样化人才在全球活跃的体制。

### 支持“进攻”的人才培养

“人才”是支撑伊藤忠商事稳定持续发展的重中之重。伊藤忠商事不仅对总公司员工，也把其海外地区员工和其集团成员公司员工作为对象，根据每个人的个性与资历，把他们培养成在各自领域能够活跃的“领域专家”，目的是培养能够以他们为核心进行全球层面管理的“精英人才”。

### 各种培训制度

按照职务、层次实施必需培训、选拔培训、选择培训等各种培训。为培养“全球经营管理人才”，实施了“全球发展计划 (GEP\*1、GLP\*2、GNP\*3) 培训”、“全球组织长培训”“组织长研究会”等培训。同时，为提高年轻员工的英语能力及开拓国际化视野，自 1999 年起实施了“新人海外派遣制度”，2010 年度起引进了向中国等其他新兴市场国家派遣的“年轻员工短期汉语·特殊语言派遣制度”，参加人员将成为公司未来各个市场专家。此外，从 2013 年度起计划还要进一步扩充以学习英语以外的第二外语为目的的海外培训制度。此外，公司为了培养具有多样化价值观的“领域专家”，不仅加入了“职业发展支援培训”等，而且根据其目的实施了基于各公司、总部职能部门的人才战略的单独培训等多种多样的培训。

\*1 Global Executive Program: 作为全球人才开发的核心项目，为培养全球高层人员的培训。

\*2 Global Leadership Program: 以培养适应全球工作的组织长为目的的培训。

\*3 Global Network Program: 针对海外地区员工，通过总公司的培训，亲身感受学习伊藤忠集团的全球运营方式，构建参加者之间的网络的培训。

### 人才培养方针及培训内容 (摘要)

| 人才培养体系的构架         | 具体的培训名称 (2012 年度参加人数)                          |
|-------------------|--|
| 全球性经营管理人才的培养      | 全球发展计划项目 (88)<br>组织长研究会 (372)<br>短期商务学校派遣 (43) |
| 业务领导人的培养          | 新人海外派遣<br>年轻员工短期汉语·特殊语言派遣 (合计 79)              |
| “领域专家”、“多样化人才”的培养 | 职业前景支援培训 (2,037)<br>其他各内部公司·总公司职能部门的单独培训       |

### 全球人才战略

伊藤忠商事以实现全球范围基础的人才价值最大化和人才价值的整体优化为目的，自 2007 年度起开始推进基于全球视线的人才战略。对以全球所有阶层为对象，基于职务、职责的大小，整備全球标准 ITOCHU Global Classification，于 2010 年度构筑了全球化组织长人才数据库，逐步加强具备想要成为组织长的行动必要条件等、推进人才培养/任用的体制。目前，在强化中国、亚洲等市场的人才战略的同时，通过在各公司的努力下实施负责扩大海外收益的优秀人才的个别培养计划，推行“人才管理项目”。通过这些努力，旨在加强对于有助于开展全球化业务的人才的录用、培养、任用机制。

### 推进人才多样化的措施

为了营造使公司员工不分性别、国籍、年龄，均能够充分发挥每位员工的特性，使其活跃起来的环境，进一步加强个人能力、组织力，伊藤忠自 2003 年 12 月起开始致力推进人才多样化的措施。2009 年度起启动“人才多样化推进计划 2013 (日本)”，通过更加多样化人才的确保、稳固、活跃支援，创造“富有魅力的公司/企业文化”。

### 女性执行董事的诞生

2013 年 4 月，诞生了首位女性执行董事。伊藤忠商事作为多样化的先进企业，今后也将推进包括女性职员在内的多样化人才培养，帮助其大显身手。

#### VOICE



执行董事 法务部长 **茅野 MITSURU**

伊藤忠商事的业务，在不同的地区和多种的领域中开展着，并由多种多样的人才在现场合为一体创造推进。

人才也是伊藤忠的推动力，基于这些将人才的活跃与商务战略紧密相连的精神，今后也要支援多样化的人才任用、培养。



## 支援女员工的活跃

迄今为止，伊藤忠商事为跟进日本女性进入社会，积极推进为使女性活跃起来的援助措施，制定了各种相应的制度。今后，在推动更加正确地运用制度的同时，要按每个员工的人生阶段及职历来分别地推进援助措施，强化对努力工作的女员工的帮助，使之更加有用武之地。

### 为综合职女性举办“跨行业女性论坛”

2013年2月，与野村控股株式会社一起，举办了让代表日本的5家跨国企业的女员工进行跨行业交流，对今后的职业生涯开展共同学习的“跨行业女性论坛”（其他参加企业还有，株式会社资生堂、全日本空输株式会社、日产自动车株式会社）。来自各公司的大约100名年轻的女员工、与携子海外驻在（仅携带子女）的女性或任职管理职务的女性等的各公司选出的多种典型畅谈经验，通过与参加者同仁的交流，扩大了视野，得到了使自身的职业开拓的机会和动力，的确是很有意义的经历。

## 营造使员工活跃起来的工作环境

营造使员工能够安心、带着工作满意感专注于工作的环境是极其重要的，我们在这样的思想基础上推进营造使员工活跃工作的环境。

## 对工作和育儿·护理两不误的支援

为了使员工在遇到需要护理等不同的人生阶段之际，能够安心地继续工作，最大限度发挥其个人能力，伊藤忠商事为营造男女员工均可以利用的工作与育儿、看护兼顾的环境，进一步扩充了超过法定基准的各项制度。

2010年东京总部附近开设了“员工托儿所 I-Kids”。基于对首都圈内的“留守儿童问题”已社会问题化，以及育儿休假后难以做到计划性复职等现状的考虑，缓和员工职业持续发展的阻碍因素，进而支持员工继续工作的愿望。

此外，为促进男性员工参加育儿，2012年10月起，把以前无酬的育儿休假改订为开始后的5天内带薪。

而且，对于护理制度，在2011年与西科姆集团合作开始了对以海外常驻人员为对象，关心在国内高龄家属的“常驻人员家乡关怀服务”（所有费用由公司承担）。还有，自2012年10月起，可以取得护理短时间工作的期间有所延长（3年→5年），开始了护理相关的网上咨询服务等，向着即将来临的大护理时代，不断地扩充护理制度。

## 海外安全对策

在全球开展业务的伊藤忠商事有着约800名海外常驻人员。每年到海外出差者累计达1万人次。

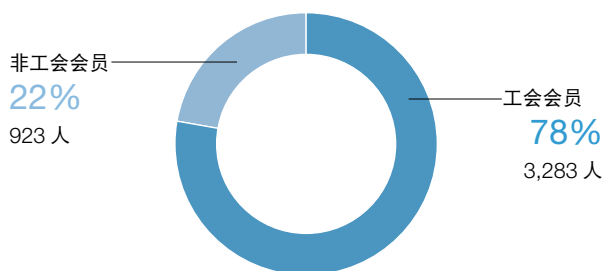
对于海外安全对策，重要是当地和日本的共同认识。出于这样的考虑，人事·总务部内的安全担当者，与全球9个地区总部的人事总务担当定期地交换政治、经济和治安等相关信息，并在公司内部发布。并且，通过与专业保安公司签约，构筑了覆盖信息收集困难的地区的体制。此外，海外赴任前，对员工认真进行当地的安全，医疗，异域文化的对应方面的讲座，同时赴任后在当地还要与家属一起举办安全讲座，充分唤起其注意。

## 与员工的交流

伊藤忠商事积极营设社长与员工直接双向对话交流的机会。在2012年，社长亲自积极访问国内分公司及支店、海外事务所及投资公司，十五次进行了对话交流。

再加上与工会协商解决各种课题，2012年度举行了社长参加的经营协议会、公司内公司·总公司参加的经营协议会共计5次。员工和企业之间建立了灵活的商议平台，从而共享目前的课题，研究和实施改善策略，进而建立起一整套完备的协助体制。

2013年4月工会会员比率



2012年度与工会合作的实绩

|          |                  |
|----------|------------------|
| 2012年6月  | 决算协议会            |
| 2012年9月  | 机械公司经营协议会        |
| 2012年11月 | 能源·化学品公司经营协议会    |
| 2013年3月  | 与财务总监(CFO)的经营协议会 |
| 2013年3月  | 与社长的经营协议会        |



## 环境

### 基本思路

伊藤忠商事的环境管理，从推进环境保护型业务的“进攻”与预防环境风险的“防守”两方面着手开展活动。我们认为兼顾攻守两者间的平衡，让企业实现为“可持续发展”做贡献非常重要。

### 环境方针

在全球开展事业活动的伊藤忠集团，把地球环境问题视为经营方针中最为重要事项之一，为了创造更好的地球环境，积极推进开展活动，将为实现可持续发展的社会做贡献作为公司环境方针的基本理念。本着该项基本理念，作为环境保护的行动指针，制定了预防环境污染、遵守法律法规、推进环境保护活动、与社会的共生，推进启发活动的5项行动准则。为了让ISO14001对象部门的全体员工携带此环境方针卡，彻底落实到位到每一位员工。

环境方针本文请参照本公司网站的企业社会责任 (CSR) 页面

<http://www.itochu.co.jp/cn/csr/environment/policy/>

### 环境管理

伊藤忠商事为了贯彻遵守环境相关法律法规及预防环境风险，于1997年首次在商社引进了基于ISO14001的环境管理体系。

### 环境管理体制

由社长任命的CSR委员长(CAO)拥有环境管理体制相关的所有权限。对各部门、分公司、投资公司配备由各公司负责人授权的环境责任人(2012年度共计60名)，与辅助这项活动的环境负责人(同一年度共计260名)一起，全体员工一同参加，通过运用PDCA循环，努力对该体系进行持续性改善。

### 公司内环境审查的实施

由CSR·地球环境室人员及公司内具备环境审查资格的人员(399人注册)组成审查小组，对于环境相关法律法规的遵守方面着重进行审查，同时进行公司内环境审查确认当期的计划是否已相应推进。在2012年度对59个部门进行了公司内部环境审查。

### 外部环境审查结果

每年接受(株)日本环境认证机构基于ISO14001标准的认证审查。2012年度属于“更新”审查，综合评价为“向上”，得到“更新认证”。

### 防守活动：预防环境风险

认识到伊藤忠商事和集团的全体事业活动对地球环境产生的影响，为预防环境风险而努力开展活动。我们通过以下活动，实现了在2012年度没有发生任何一件违反环境相关法规制度的重大事故。

### 经营商品的环境风险评价

伊藤忠商事在全世界进行着多种多样的商品交易，就与各商品和地球环境的关系，从商品原材料的采购、制造过程、直至使用乃至报废的整个流程使用LCA\*分析方法，进行本公司独有的环境影响评价。

\* LCA (Life Cycle Assessment) : 在一个产品的生产、运输、使用到报废或再利用的寿命周期的各阶段，进行环境影响评价的方法。



### 集团成员公司的环境实况调查

2001年，集团成员的数家公司收到了附近居民对环境污染的投诉，为了避免这一情况再次发生，在截至2013年3月底的共12年时间内，对共173家(239家事务所)进行了访问调查。

通过与经营层的答疑，对工厂、仓库等设施、向河流排放废水的情况以及环境法规的遵守情况等进行检查，指出问题点或指示预防对策，确认整改情况。

### 新投资项目的的环境影响评价

关于投资项目，使用“与投资等相关的CSR·环境检查表”对项目给市场、社会、环境带来的影响进行事先评价。对于需要专业意见的项目，伊藤忠委托外部专业机构进行事先调查，在确认调查结果没问题之后，才着手实施。

### 环境培训·启发活动

2012年度公司举办了“废弃物处理方法讲习会”、“土壤污染应对法讲习会”、“地球环境经营推进讲习会”、“环境普及教育”等与环境相关的研讨会，参加人员共计6,265名。今后也将继续为提高伊藤忠集团员工彻底遵守环境相关法规制度以及环境保护的意识而不懈努力。

## 进攻活动：环境保护业务的推进

伊藤忠商事致力于通过其业务解决环境问题。推进这类业务的体制为在各部门制定 CSR 行动计划，按照 PDCA 循环推进。此外，认识到“气候变化”、“可持续的利用资源”是 CSR 的重要课题，对解决这类课题投入力量。

### 稳定供应可持续能源

伊藤忠商事为构建和稳定供应具有环保意识、并能带领我们使用可持续资源的供应链管理倾注力量。纸浆生产方面，1973 年开始已经在巴西生产阔叶树纸浆的 CENIBRA 公司，与日本大型纸浆制造企业共同出资，在 2012 年对于芬兰全球最大的针叶树纸浆生产商 METSA FIBRE 公司进行了出资。在两家公司对生产过程的废水、使用电力、废弃物等的削减方面都积极开展活动。伊藤忠商事今后也仍将为实现可持续资源的稳定供应进一步推进工作。



CENIBRA 公司的苗床

### 努力实现低碳社会

运用前沿技术实现街道照明的智能化业务“智能化街道照明服务”，该项目让伊藤忠商事荣获了 2012 年“第九届节能产品奖推进委员会特别奖（省电奖）”。该项服务是指给每个街道照明路灯都安装上电力线通信专用的通信设备，在随着环境变化进行细致地远程光线调节与控制的同时，正确地掌握测量电力和累积照明时间等，从而达到既能控制电力消耗和二氧化碳排放量又能实现街道照明使用维护管理高效化的系统。现在，正作为环境省“建设低碳地区的集中支援模范事业”的委托事业，在筑波市进行实证试验。今后也继续致力于进一步强化有效运用 IT 技术的能源以及智能化 IT 基础设施事业，为普及能源管理和实现低碳社会做贡献。



筑波市的智能路灯

### 可再生能源相关事业

伊藤忠商事在开展风力、太阳能、地热等多种可再生能源的事业。在美国俄勒冈州的 Shepherds Flat 风力发电站于 2012 年正式投产，每年预计能做出减排 148 万吨二氧化碳 (CO<sub>2</sub>) 的贡献。2013 年 4 月，签订了在印度尼西亚北苏门答腊州的萨鲁拉地区 330MW (兆瓦) 地热发电的 IPP 售电合同。此外，近年来有关从减少垃圾填埋量及不使用化石燃料的清洁发电的观点引起注目的垃圾焚烧发电事业，2013 年 3 月，在英国包括对 SITA Cornwall Holdings Limited 的出资为首例，包括取得优先交涉权的项目在内。共计 4 项得以开展，将承担大约 2 成的英国国内垃圾焚烧处理业务。



Shepherds Flat 风力发电站

## 2012 年度环保活动数据

|                                    | 国内        | 海外     | 合计        |
|------------------------------------|-----------|--------|-----------|
| ①用电量 (千 kWh)                       | 1,982,538 | 983    | 1,983,521 |
| ②都市废气 (千 m <sup>3</sup> )          | 16,486    | 0      | 16,486    |
| ③温水 (GJ)                           | 2,680     | 0      | 2,680     |
| ④冷水 (GJ)                           | 20,546    | 4,147  | 24,693    |
| ⑤蒸汽 (GJ)                           | 17,505    | 0      | 17,505    |
| ⑥二氧化碳 (CO <sub>2</sub> -t) : ①~⑤换算 | 1,126,745 | 701    | 1,127,446 |
| ⑦废弃物排放量 (t)                        | 206,756   | 5      | 206,761   |
| ⑧自来水 (m <sup>3</sup> )             | 6,236,892 | 10,980 | 6,247,872 |
| ⑨再生水 (m <sup>3</sup> )             | 37,212    | 0      | 37,212    |

### 《对象营业所》

- 国内是指包括伊藤忠商事以及日本国内管理对象集团成员公司 64 家  
※ 但是，对于③④⑤⑨不包含集团公司
- 海外是指包括 10 家已取得 ISO14001 认证的海外现地法人等营业所
- 在二氧化碳 (CO<sub>2</sub>-t) 换算时，伊藤忠商事依据东京都环境确保条例、节能法的标准，其他公司依据 IEA (International Energy Association) 标准。

详情请参阅本公司网站 CSR 页。

[http://www.itochu.co.jp/cn/csr/environment/office\\_activities/](http://www.itochu.co.jp/cn/csr/environment/office_activities/)





## 公正的事业惯例

### 基本思路

作为构成企业理念的 ITOCHU Values 之一，伊藤忠商事提出了“诚信”概念。学习并遵守有关法令或国际规则等企业活动的规定的同时，也要努力创造每位员工不可过于相信前例，安于行业惯例，应思考“何为正确”，以高道德标准解决日常事务的体制及环境。

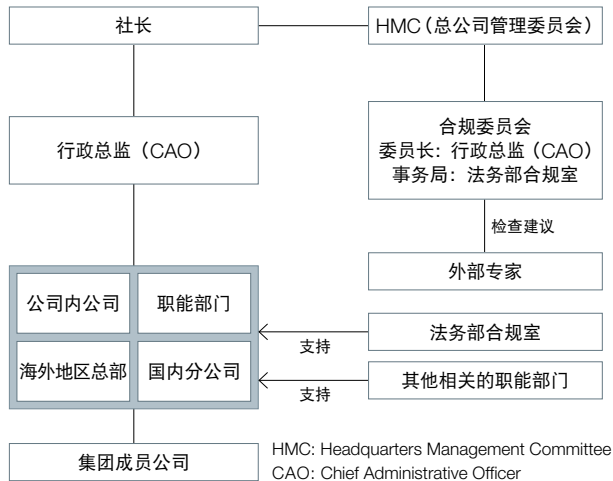
### 合规

#### 伊藤忠集团的合规推进体制

伊藤忠集团不仅在公司的各个组织机构，还在国内外主要的集团成员公司部署了合规负责人，结合各组织的业务特性、业态、所在地区法律制度等，构筑推进合规管理的体制。此外，每会计年度全公司同步开展一次监视和评审，以及每隔年进行一次意识调查等，抓住各种机会在检查各公司实施情况的同时，在全集团上下向着强化更加充实的合规推进体制，谋求不断地改进。

另外，还制定了内部信息提供制度（热线），对内部信息提供者加以保护，同时确立恰当处理的机制，从而有助于不正当行为的早期发现和纠正，强化合规经营。

#### 合规体制



#### 2012 年度已实施的主要措施与今后的课题

2012 年度，以总公司的全体职员以及有要求的集团成员公司员工为对象，为了提高合规意识并预防事件的发生，举行了以实际发生的合规事件为教材进行解说的“合规巡回培训”。而且，针对集团成员公司和海外公司等重点对象，进行以掌握当地合规实际情况与清除风

险为目的的访问指导，开展了侧重体制应用的活动。进一步以已发事件的倾向、监视和评审的结果等为基础，各公司制定专门的合规强化措施，并依次执行。另外，在教育培训方面，以实际事例为基础按员工阶层分别进行细致的教育培训。今后，我们将在进一步推进这些措施的同时，继续加强侧重集团成员公司以及海外公司的合规体制。

#### 强化防止腐败措施

伊藤忠商事严格禁止向公务员及类似人员提供不正当利益的行为，之前就制定了“提供不正当利益禁止规程”及“相关指针”，给出了实际业务中的判断标准，而且让全体人员了解，努力防止腐败行为的发生。

鉴于以美国联邦反海外腐败法（US FCPA）和英国行受贿法（UK Bribery Act 2010）为代表的世界性强化行受贿法规的趋势，2011 年 6 月，作为本公司强化措施之一，对上述规定和相关指针进行了修订。2012 年，公司通过各种培训向公司内部和海外区域传达了上述规则修订，同时通过监视和评审，就提供不正当利益进行相关的风险管理和监督。

#### 防止串通投标、同业联盟（Cartel）的措施

近年来，由于全球范围内发生了多次有同业联盟（Cartel）嫌疑的揭发事件，2010 年 4 月作为强化应对措施，修订了反垄断法手册。为了掌握本手册的传达状况和伊藤忠集团全体对排除同业联盟（Cartel）行为的准备情况，2012 年度实施了对防止违反反垄断法的监视。基于其结果，今后要以提高集团全体对串通投标和同业联盟（Cartel）的理解为目的，实施教育和培训，继续实施风险管理和监视制度。



## 消费者课题

### 基本思路

作为囊括了从原材料上游到零售下游所有业务领域的综合商社，通过支持人们生活的各种商品与服务，应对与消费者相关的课题。通过与供应商合作确保产品安全与质量、构筑能够引导可持续性消费的供应链、针对商品特性的环保意识的启发等，进行有助于提高人们生活质量的行动。

### 通过对海外供应商的定期监查确保食品安全

随着饮食生活的多样化、食品流通全球化、健康意识提高为背景，消费者对饮食的放心·安全的关心进一步提高。另一方面，疯牛病（BSE）问题、违反农药的残留标准、使用未审查的添加物的食品进入流通等、威胁食品的放心·安全的事件和问题还在发生。



伊藤忠商事于 2002 年度在粮油食品公司里设立了食品安全管理室，为了在食料交易中确保安全实施了广泛的措施。作为其中的一环，对于进口食品，从 2011 年度起对海外供应商的食品加工厂实施定期的访问监查。对于交易对方国家的管理体制、商品特性、加工工程的卫生上的风险等，按照每笔交易的个别情况设定监查对象和频度，由总部员工或当地员工现场访问、进行监查。监查是基于 125 个检查项目确认管理状况，根据需要提出改善建议。2012 年度，对 115 家供应商实施了累计 175 次的访问监查。

此外，以伊藤忠集团全员为对象，定期实施了有关监查方法的培训，以提高监查的质量。

### 与消费者结为一体的环境保护活动平台 时尚地球项目

全球暖化在进展的今天，对环境保护的措施对服装业各企业来说也是重大课题之一。在这一背景之下，伊藤忠商事于 2010 年与博报堂 DY MEDIA PARTNERS 协作，启动了跨越服装业界的环境保护活动“时尚地球项目（Fashion Earth PROJECT）”（以下简称“FEP”）。

利用联合国认证的印度风力发电项目等的二氧化碳排放额度，面向服装生产厂家，开始销售附加二氧化碳排放权的商品标签“蓝色 FEP 标签”。并且于 2011 年在一般社团法人 more trees（代表：坂本龙一先生）的合作之下，开始提供“绿色 FEP 标签”，为国内的森林保护活动作出贡献。

FEP 通过标签的信息可以开展与消费者结为一体的环境保护活动，因此至 2013 年 1 月为止，共有 17 个服装厂家的 53 个品牌引进了该标签，从而减少了 4,220 吨二氧化碳的排放量。

今后还要把这项经验运用到各种项目，与生产厂家、消费者、NPO 等各方面的利益相关者齐心协力，进一步扩展环境保护活动的平台。

【Fashion Earth PROJECT】 <http://www.fe-p.jp/>

### 通过 MOTTAINAI 提高孩子们的环境保护意识

参与始于 2005 年的 MOTTAINAI 活动，将包含了对 Reduce（削减），Reuse（再利用）、Recycle（再资源化）以及不可替代的地球资源表示 Respect（尊敬）之意的日语词汇“MOTTAINAI”\* 作为保护环境的国际语，目标构建一个可持续发展的循环型社会。



2012 年 4 月起，我们作为官方赞助商，在儿童职业·社会体验设施“KidZania 东京”，利用在 MOTTAINAI 活动中积累的环境教育经验，开设了“ecoshop（环保商店）”展馆，为孩子们提供了一个能从全球性视角出发学习环境知识保护的场所。按展馆制度规定，每一位儿童参加，就会向肯尼亚的植树造林活动“绿化带运动”捐赠一棵树苗的费用。因此直至 2013 年 3 月底已经捐赠了与参加人数相当的 3 万棵树苗费用。

\* “MOTTAINAI”在日语中常用于对浪费行为表示可惜之意。

### 各商品的供应链介绍

伊藤忠商事意识到向消费者传达“商品从何而来”是商社所起的重要作用之一，于是从 2008 年开始施行对各经营商品从上游到下游的整个供应链加以介绍的“供应链实地报道项目”（参照 P80～82）。不仅是产品的价格与质量，在产品的制作过程中，通过专家的视点介绍商品与社会有何关系，通过与消费者信息共享，引出可持续性消费。



## 对地区社会的参与和地区社会的发展

### 基本思路

在世界多个地区开展业务活动的伊藤忠商事不局限在业务活动相关范围内，也自觉意识到身为地区社会一员，应加入到地区社会，共同寻求可持续发展。尊重世界各地的历史与文化，瞄准联合国千年发展目标（MDGs）等国际社会的目标方向，为地区社会的发展做贡献。

### 通过事业活动为地区发展作贡献

#### 按照 CSR 行动计划推进各地区的 CSR

伊藤忠商事为了切实推进 CSR，在国内外各地区策划制定“CSR 行动计划”（参照 P77），作为地区社会的一员寻求地区社会的发展。

#### 对非洲的农业援助举措

##### （非洲粮油食品开发研究会的措施）

以世界规模的人口增长为背景，确保粮油食品资源已成为重中之重。伊藤忠商事在 2012 年 7 月与 14 家食品加工企业发起了“非洲粮油食品开发研究会”，与日本政府推进的日本、巴西、莫桑比克三角合作农业开发项目“莫桑比克热带 SAVANA 农业开发（通称：ProSAVANA-JBM）”合作，推进粮油食品资源的稳定筹措。

莫桑比克热带农业开发，是 JICA（独立行政法人国际协力机构）与热带农业的先驱者巴西的公共农业机构合作，在撒哈拉以南的 SAVANA 草原一带，通过开发有竞争力的农业地带，致力于对该国贫困问题的解决以及对日本和世界的粮油食品资源的稳定筹措的项目。

通过“非洲粮油食品开发研究会”，以伊藤忠商事为主体，对于高营养价值的大豆和芝麻，与拥有世界顶尖的研究开发技术的食品厂家一起，通过选拔和选定在日本可以使用的非转基因大豆、与对品质要求严格的日本人的感觉相吻合的芝麻等面向日本市场的品种，对该项目进行援助。2013 年秋天，预定将选拔可在莫桑比克使用的种子进行育种。

虽然莫桑比克有 8 成的人口从事农业，但其中 9 成仍为小规模农家。通过组织性地引进农业技术，可望实现改善农家生活水平以及构筑可持续的农业模式。

#### 贡献“神户国际医疗产业都市”发展

在国内最大的医疗产业集群神户医疗产业都市，作为 2014 年计划开办的国际医疗交流设施“伊藤忠医疗广场”的建设资金，向公益财团法人神户国际医疗交流财团捐赠 5 亿日元。

通过致力于外国人医疗人才的培养、接收进修生事业以及各种研究事业等，期待成为一个能为提高发展中国家医疗技术和解决日本高龄化的课题做贡献的场所。

此外，也通过该基金向同产业都市内的日本首家儿童癌症专业治疗设施“儿童化疗之家”进行捐献。我们建立了一项制度，就是将公司职员等在伊藤忠商事公司内部的自动售货机购买饮料收入的 6~10% 用于捐款，通过这一捐赠制度为创造能让儿童癌症患者及其家属在治疗期间也可以共同生活的环境做贡献。

### 社会贡献活动

按照由 5 个重点领域组成的“社会贡献活动基本方针”，以解决地区社会的问题和发展为目的，与 NPO 和 NGO 等相互协助在国内外开展多种多样的活动。

#### 社会贡献活动的基本方针

##### 1. 世界性人道问题

伊藤忠商事作为全球化企业集团，积极地参与世界人道问题的解决事业，为实现富饶的国际社会做贡献。

支援联合国唯一的粮食支援机构——联合国世界粮食计划署（WFP）的活动，成为联合国 WFP 协会的评议员，参加“行走世界”的慈善义走活动。此外，在公司员工食堂通过实行“TABLE FOR TWO”项目，每次用餐即有 20 日元（加上公司部分共计 40 日元）用于捐款，用于支援发展中国家的学校饮食。

##### 2. 环境保护

通过环境保护活动，为社会的可持续发展做贡献。

2009 年起伊藤忠集团成员公司与自然保护团体 WWF 共同合作在马来西亚沙巴港婆罗州北端的婆罗州岛实施“热带森林再生以及保护生态系统项目”。伊藤忠集团支援的面积达到 967 公顷，作为企业拥有最大规模。通过这一项目对植树造林的管理以及野生猩猩的生存情况实行监视。





### 3. 地区贡献

伊藤忠商事作为良好的企业市民，努力构建与地区社会的良好关系，实现与地区社会的共生。

2012年10月，作为企业社会责任（CSR）的据点在东京总公司相邻之处开设了“伊藤忠青山艺术广场”。与青山商店联合会等共同携手，为增加地区的活力作努力。通过艺术活动致力于各种各样的社会课题的解决，定期举办展览会为创造地区生活文化作贡献。

### 4. 下一代培养

伊藤忠商事开展旨在支援下一代青少年健康培养的活动，为实现一个充实而富有活力的社会做贡献。

伊藤忠商事在面向儿童的职业·社会体验设施“KidZania 东京”中，向孩子们提供了一个能从全球性视角出发学习环境保护知识的场所——“ecoshop（环保商店）”。在该展馆内，为孩子们准备了可以一边制作独创的环保商品，一边轻松学习世界环境问题的活动项目，通过此项活动，以努力培养能够担任可持续发展社会重任的青少年为目标。

### 5. 员工志愿者支援

伊藤忠商事积极地支援每位员工开展社会贡献活动。

2011年5月起，作为东日本大地震复兴支援的志愿者，为了方便员工们参加志愿活动，实施公司补助交通费/当地逗留费用等制度，直至2013年3月末共216人使用了该项制度。



### 东日本大地震复兴支援活动

东日本大地震对东日本全地区造成的灾害规模甚大。今后，伊藤忠商事也将从中长远视野出发，继续全力支持复兴活动。

#### 创立伊藤忠儿童梦想基金

向支援岩手县陆前高田市中学的课外活动以及少年棒球队的公益社团法人日本国际民间协助会（NICCO）“支持东北儿童梦想事业”进行了捐赠。



#### 协助石卷线漫画车辆的运行

以吸引游客实现灾区复兴为目的，在电车的车厢上装贴人气漫画人物图像，已将该装贴所需费用全部捐赠给宫城县石卷市。



#### 与各位股东的支援活动

2011年度开始，对于已同意伊藤忠商事股东资料电子化的股东，已将“召开股东会议的通知”等印刷资料转换成电子邮件，将节省下来的纸张费用·邮递费用加上同等金额的捐款捐赠给伊藤忠纪念财团的儿童文库补助事业。2012年度已经获得了6,216名股东的同意，向在震灾地区活动的志愿团体等赠送了儿童书籍。

### 伊藤忠纪念财团的活动

伊藤忠商事通过于1974年创办的（公益财团）伊藤忠纪念财团，一直持续着对“下一代培养”的支援活动。2012年，伊藤忠纪念财团移交给公益财团法人，目前开展以“儿童文库助成事业”、“电子图书普及事业”为主体的有助于儿童健康成长的公益活动。

#### 儿童文库助成事业

“儿童文库助成事业”在2012年度不仅进行了普通儿童书采购捐赠、100本儿童书捐赠等活动，也对东日本大地震的灾区进行了支援。



正在阅读财团赠送书籍的伊斯坦布尔补习学校的学生们

#### 儿童文库助成内容

|                 | 捐赠件数         |
|-----------------|--------------|
| 儿童书购买费补助        | 39件（含海外1件）   |
| 医院设施儿童读书支援购买费支助 | 7件           |
| 100本儿童书捐赠       | 32件（含海外10件）  |
| 日本人学校、补习学校的图书捐赠 | 51件（含海外51件）  |
| 儿童文库功劳奖         | 2件           |
| 东日本大地震灾区支援      | 15件          |
| 共计              | 146件（含海外62件） |

#### 电子图书普及事业

从2010年度开始，为无法阅读普通书籍的各类残疾儿童开展通过使用电脑等“电子图书普及事业”方式更改为易于阅读的形式，无偿地向全国538所特殊援助学校提供了58作品。