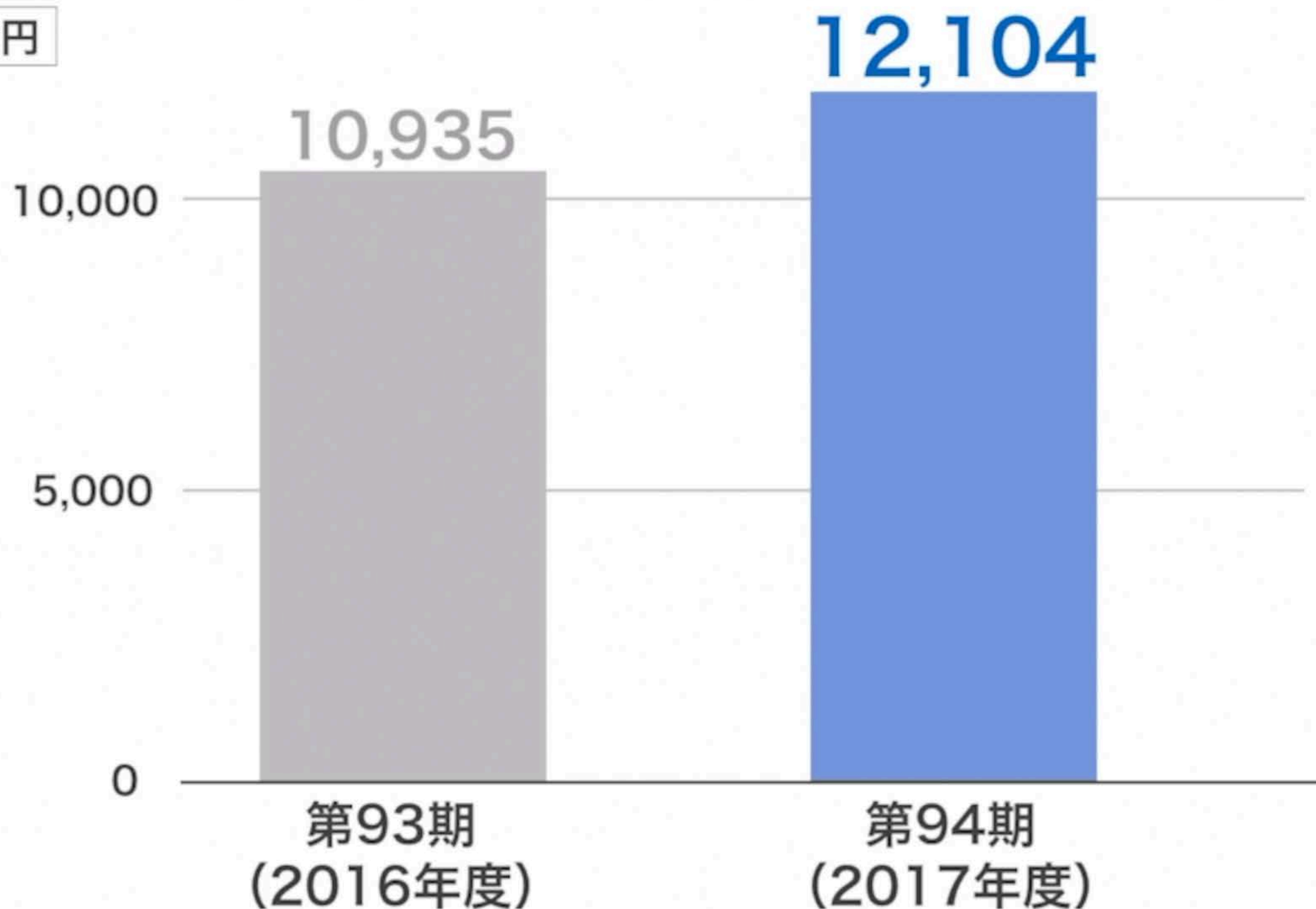


2017年度 事業概況

連結決算の概要



単位:億円



売上総利益

過去最高

連結決算の概要



単位:億円



連結純利益

過去最高

連結決算の概要

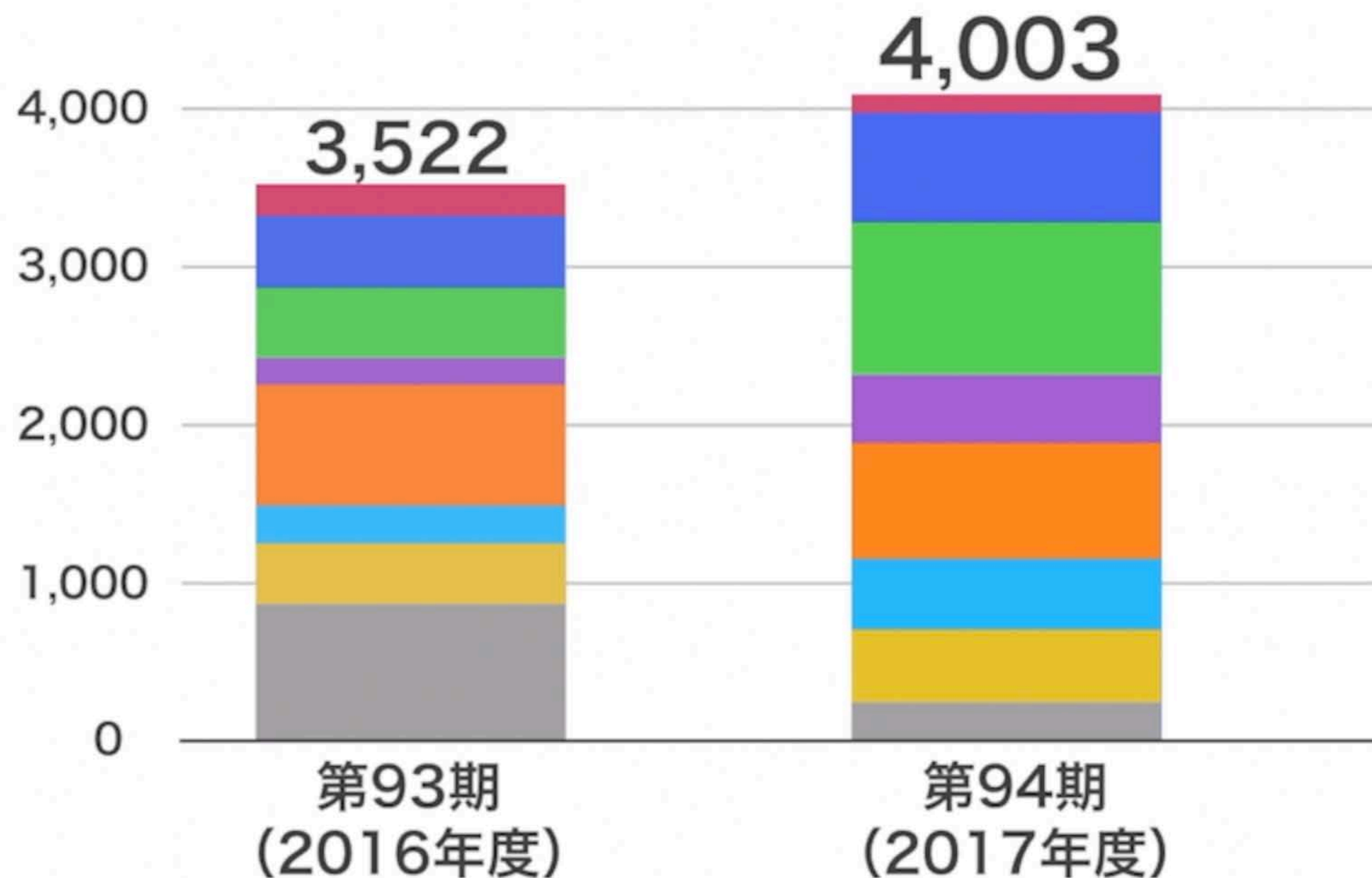


連結純利益

単位:億円

カンパニー別

- 繊維
- 機械
- 金属
- エネルギー・化学品
- 食料
- 住生活
- 情報・金融
- その他及び修正消去

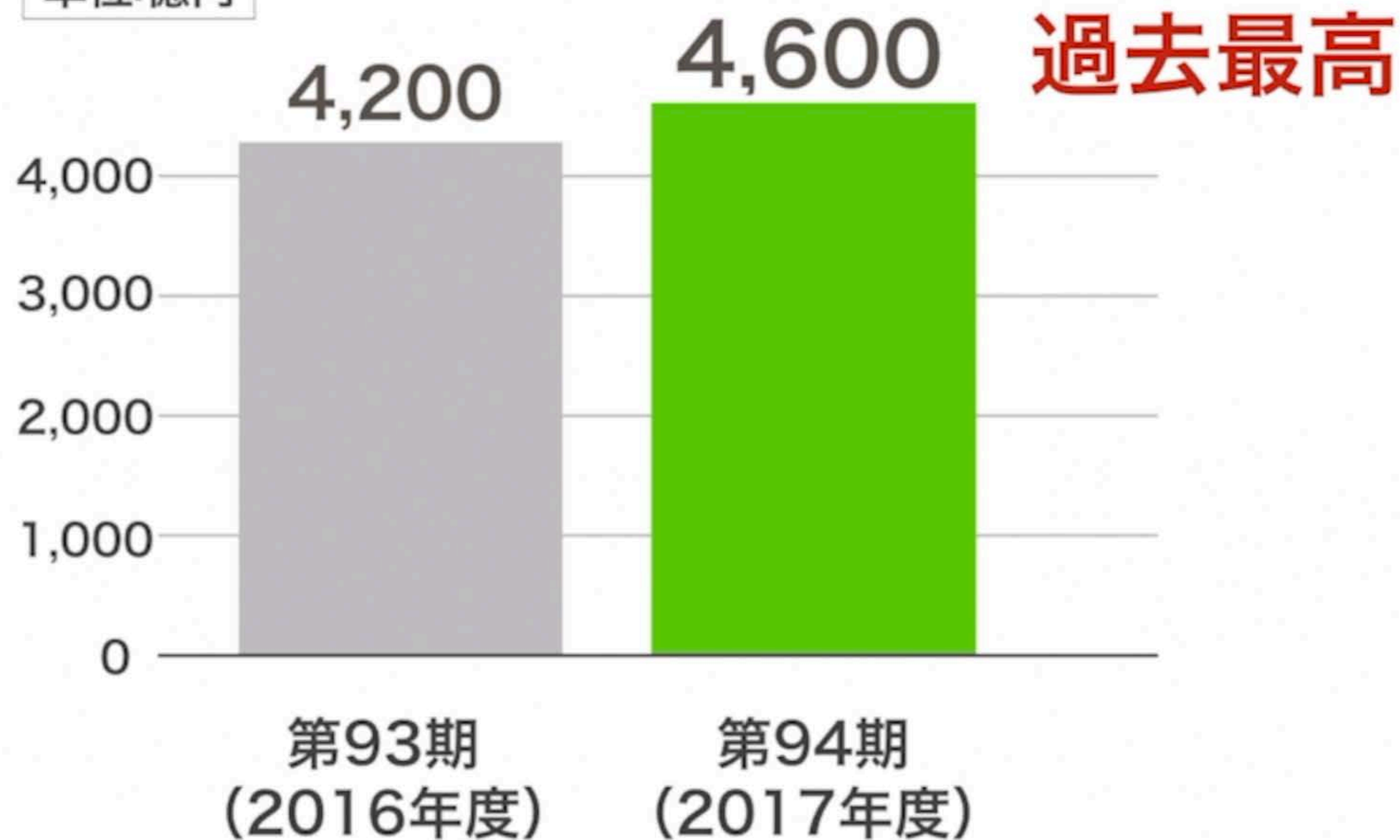


連結キャッシュ・フローの状況



《実質営業キャッシュ・フロー》

単位:億円



連結キャッシュ・フローの状況



《実質営業キャッシュ・フロー》

単位:億円



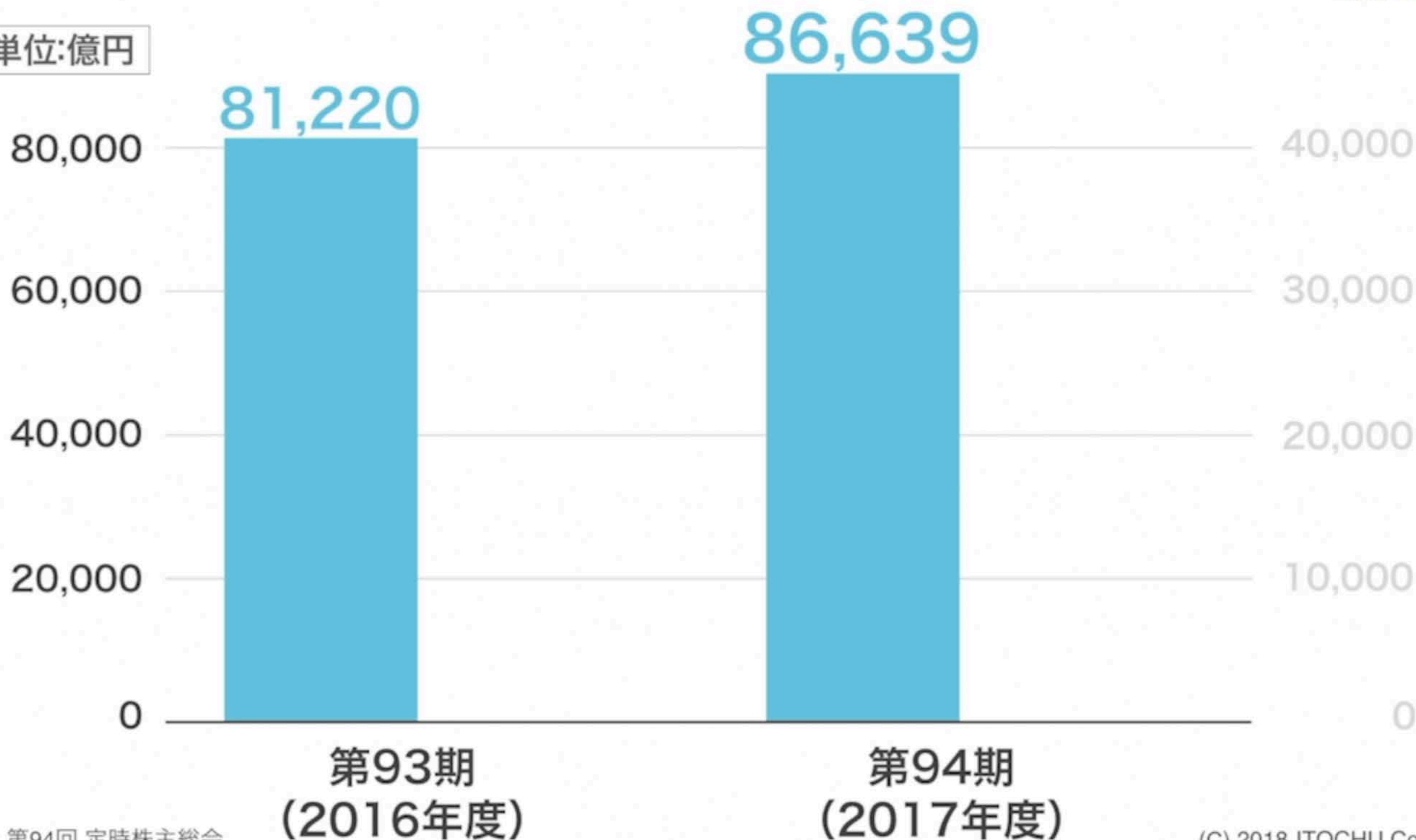
実質フリー・キャッシュ・フローは
1,750億円 の黒字を確保

当社グループの**財政状態**

■ 総資産



単位:億円

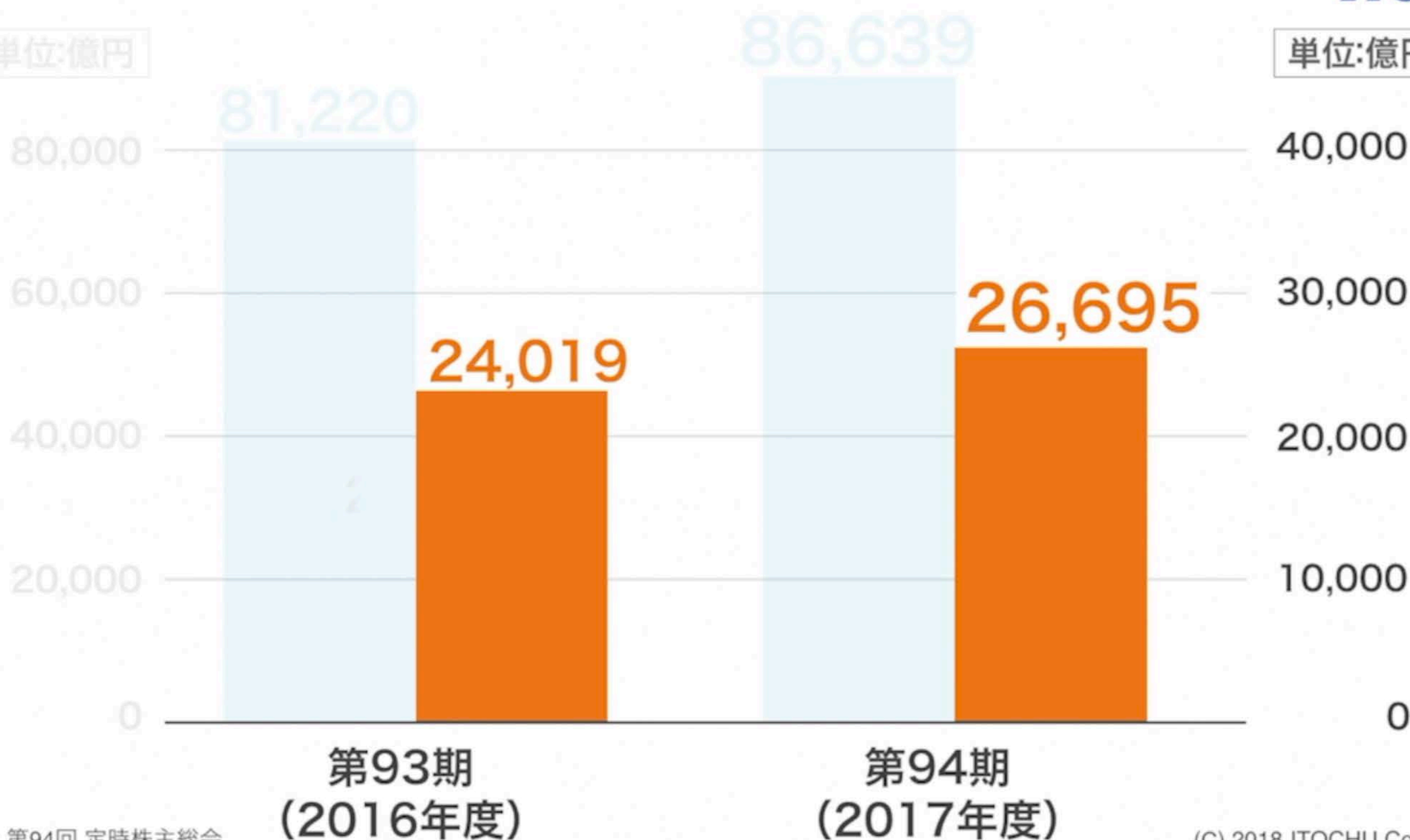


■株主資本比率

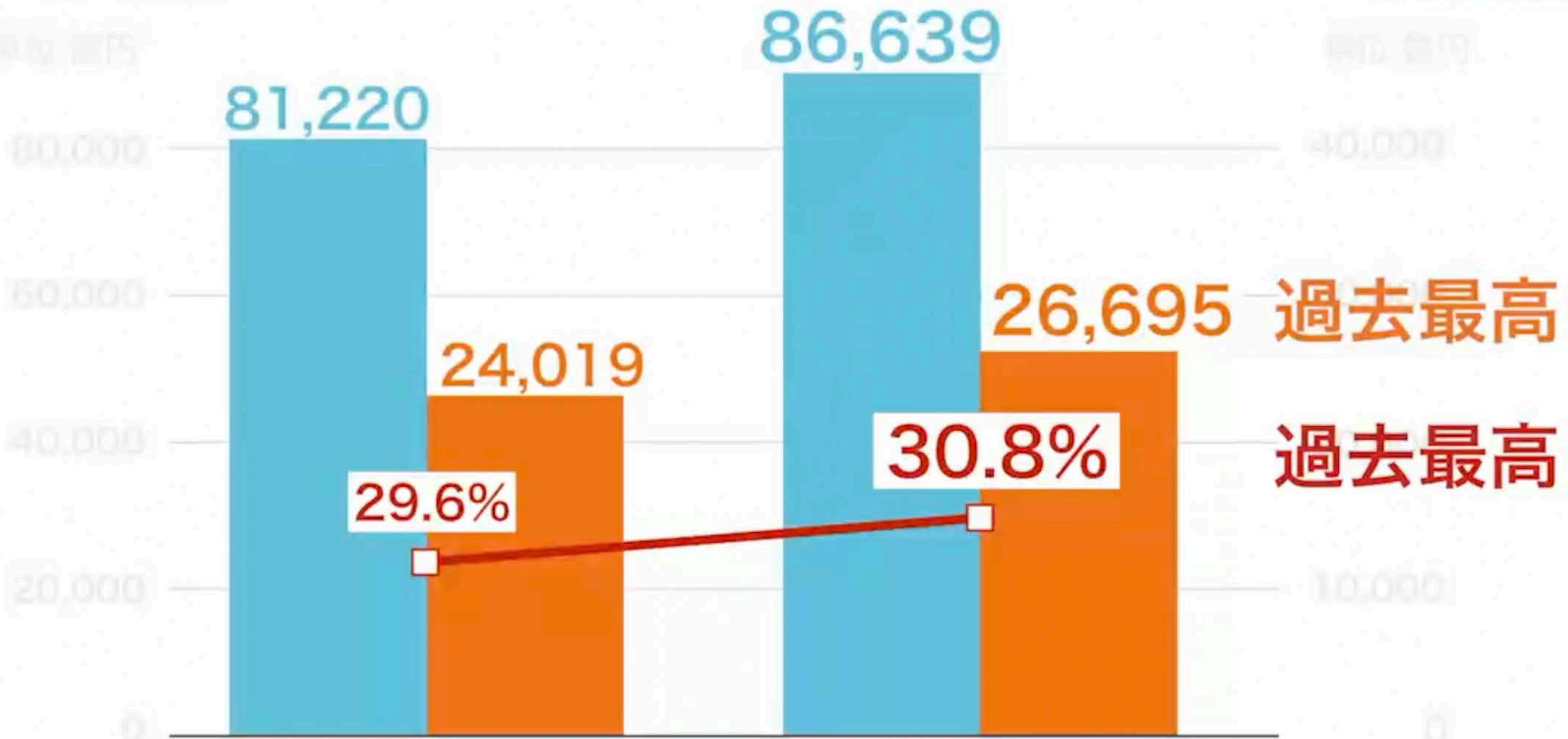


単位:億円

単位:億円



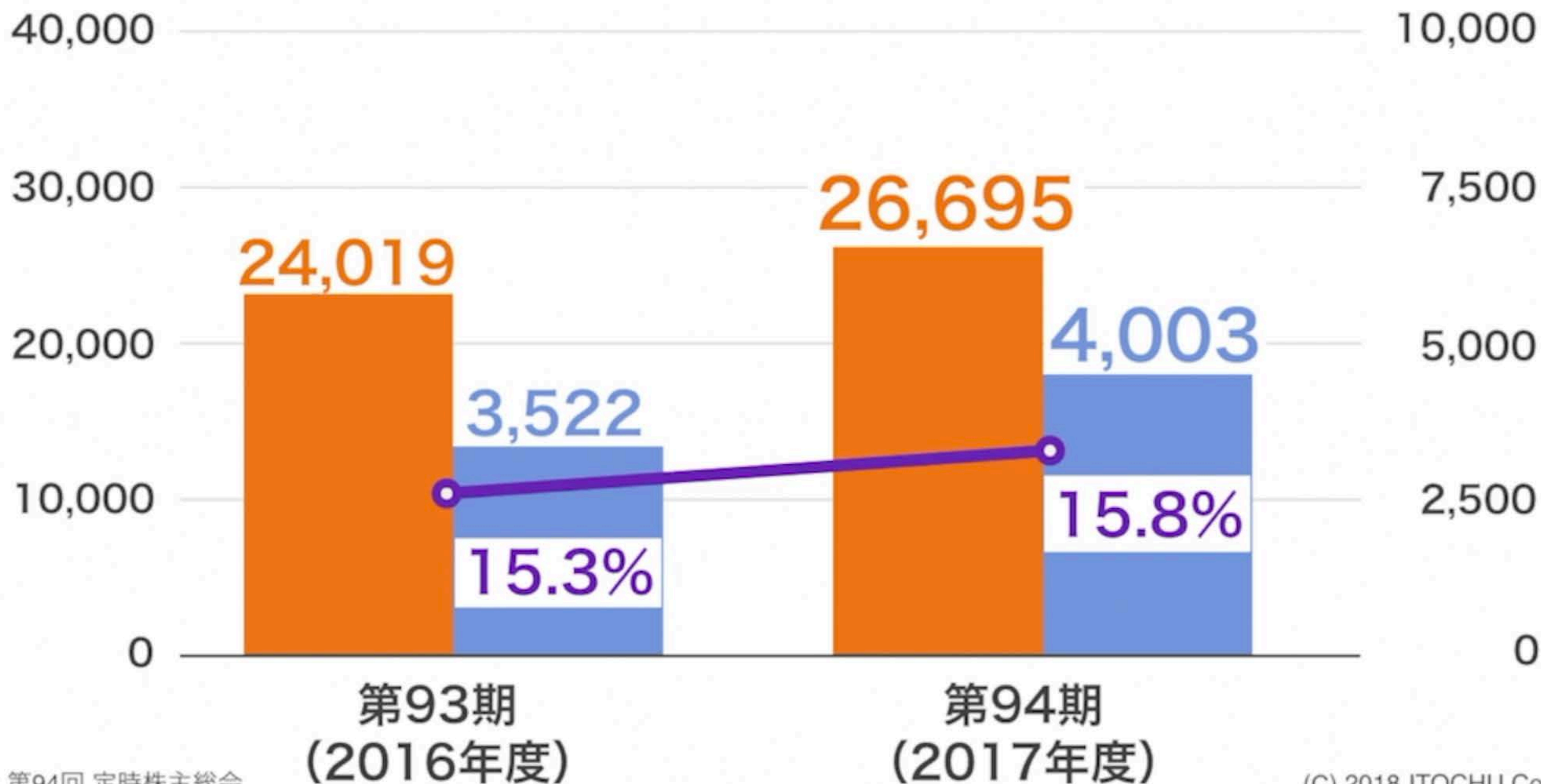
株主資本比率



● ROE



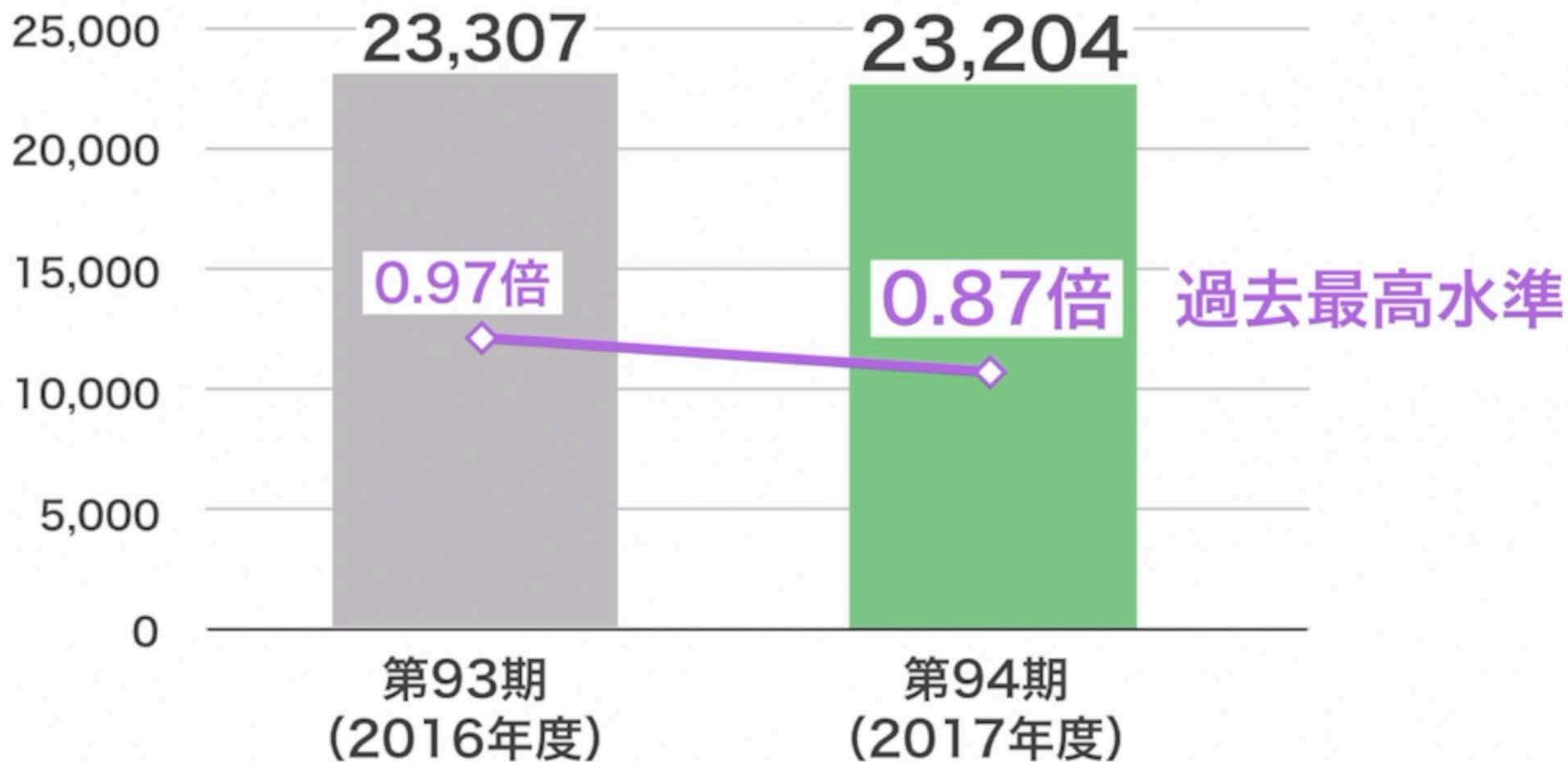
単位:億円



◇ ネットDER



単位:億円



単体決算の概要



売上高

前期比 3,254億円増収 4兆7,957億円

経常利益

前期比 270億円増益 2,119億円

当期純利益

前期比 274億円減益 1,093億円

当期の具体的な成果





プラントイメージ

セルビア初 大型官民連携型 廃棄物処理発電事業



ユニー・ファミリーマートHDとドンキホーテHDの
資本・業務提携



イラク ウェストクルナ1油田の権益19.6%を取得



北米フェンス事業の拡大



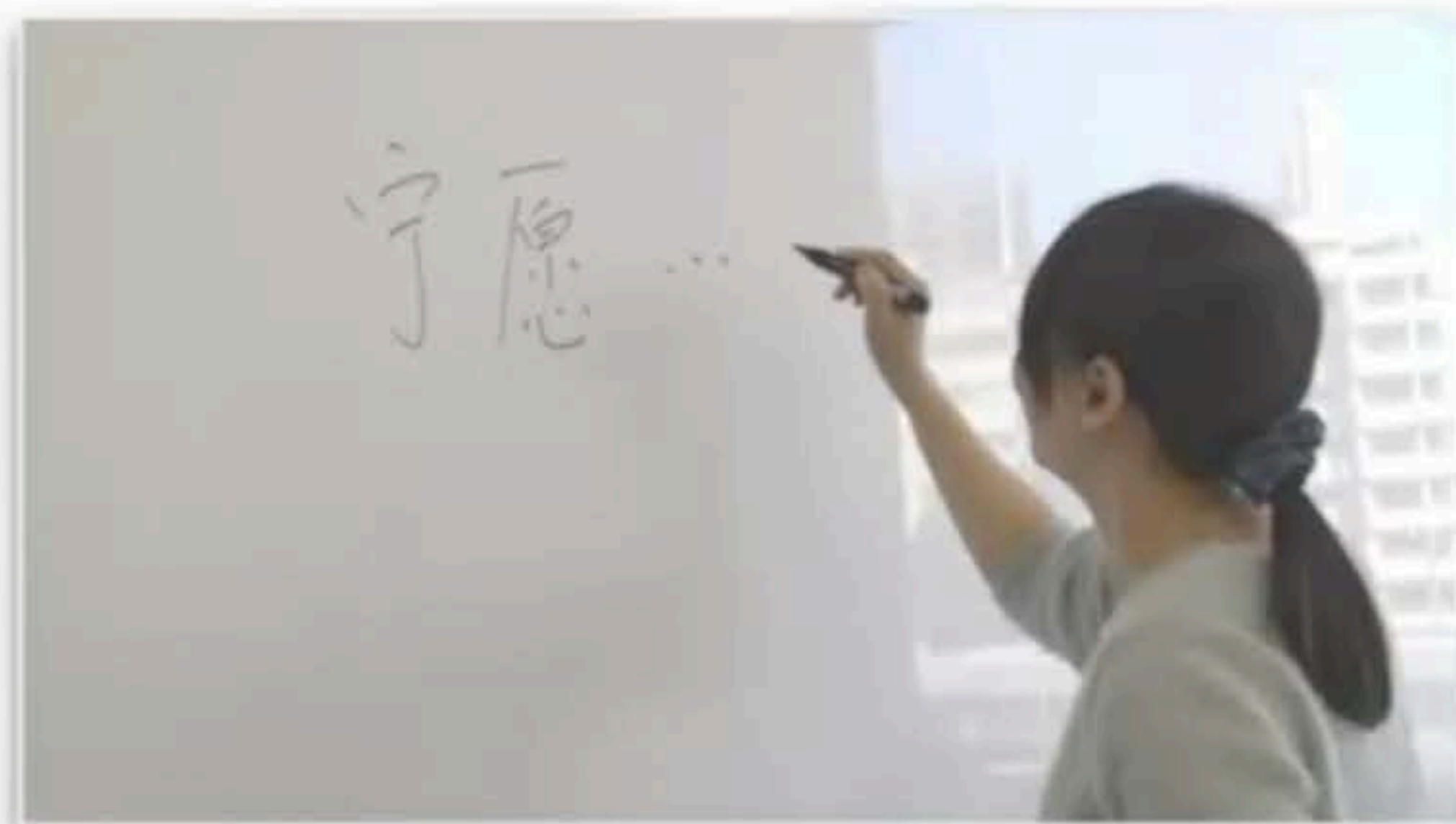
ポケットカードへの出資比率引上げ



バイオマス発電所
建設予定地

市原バイオマス発電事業

その他の定性的成果

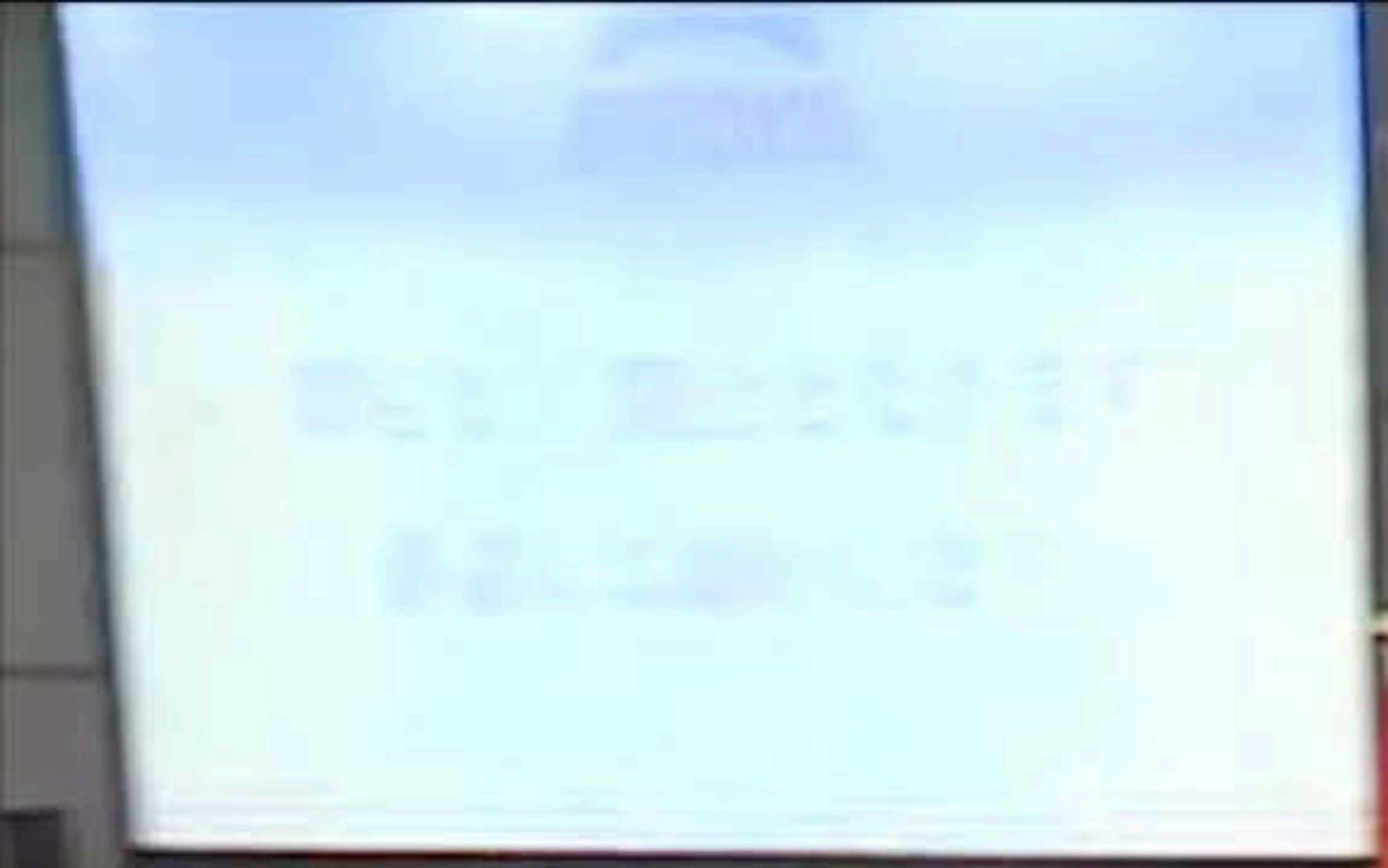




中国語人材の育成



中国語人材の育成

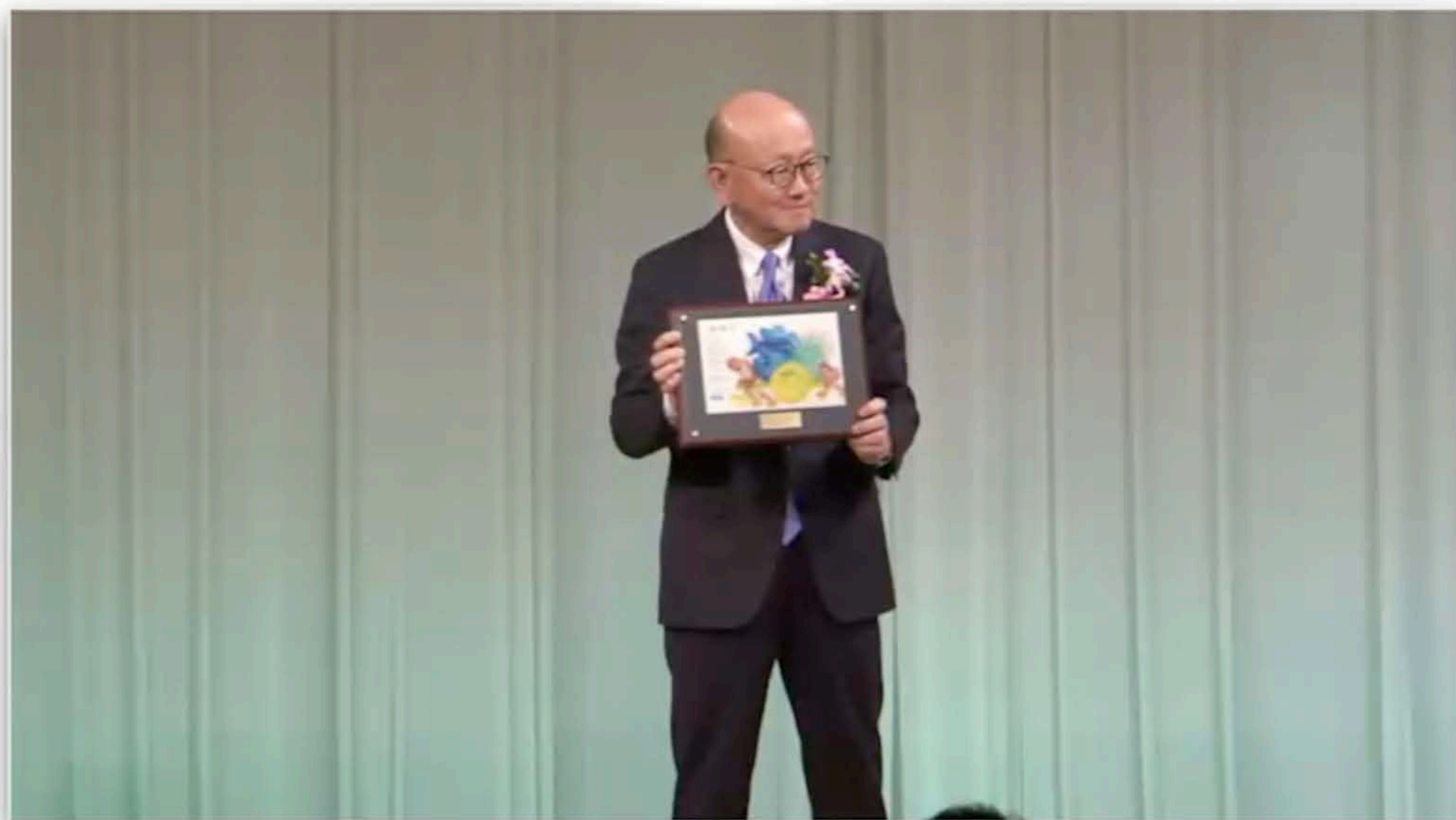


伊藤忠中国千名大会
~中国1,000人集会~

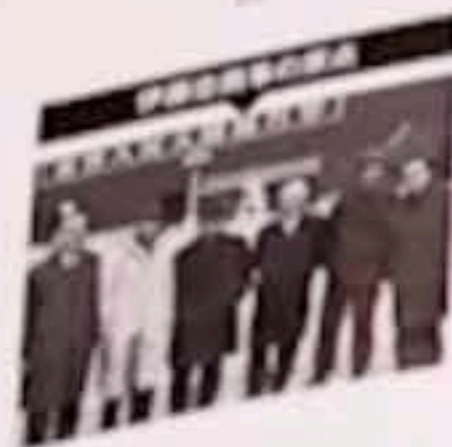


伊藤忠 中国1,000人集会

2017年度 受賞実績



中国・アジアでの経験と実績
 アジア最大規模のコングロマリットCITIC・CPグループとの協業
 中長期的なビジネス機会の獲得



2017年度
 取締役会に3名を推薦とする
 2017年度に決着

日本電気株式会社の子会社として2017年3月、当社は大手総合建設会社として初めて中国市場に進出しました。その際、中国市場の競争が激化しています。



進化を続けるガバナンス体制
 経営の執行と監督の
 分離に向けて

社外取締役・取締役の人数

2016年度	3名	2017年度	4名
うち社外取締役	3名	うち社外取締役	4名
取締役の人数	14名	取締役の人数	9名

当社は、経営の執行と監督の分離を柱とするモニタリング重視型の取締役会への移行に踏み出しています。社外取締役の増員と取締役の大幅な改選を実施した改革をはじめ、執行と監督の機能分離を一層進めていくことで「攻め」と「守り」のバランスがとれた経営体制を構築していきます。

「WICI 『統合報告』表彰」 優秀企業大賞

日本経済新聞
(マイナビ)

読売新聞

日本経済新聞
(キャリアス)



全業種
就職人気ランキング
(2019年度)

朝日新聞

日経ビジネス

週刊東洋経済

サンデー毎日



働き方改革について






伊藤忠朝活セミナー

将棋棋士 羽生善治 氏

2018年2月23日
午前 7:30

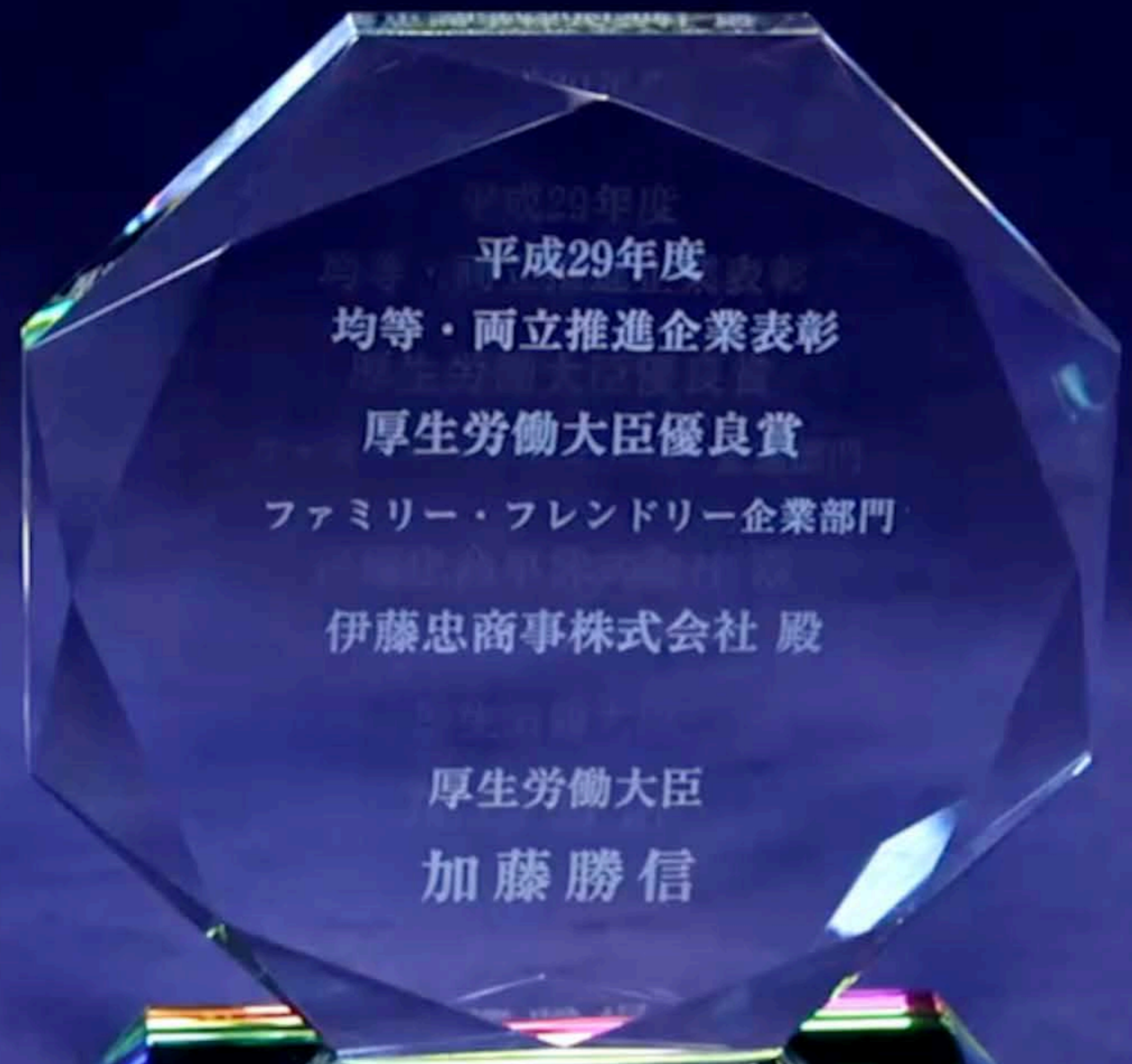


1次会10時まで 110運動



トータルコーディネートプログラムに
参加したモニター社員

脱スーツ+



均等・両立推進企業表彰
厚生労働大臣優良賞
ファミリー・フレンドリー企業部門



東京労働局
ベストプラクティス企業
(ホワイト企業)



**がん対策推進企業
アクション推進パートナー表彰
厚生労働大臣賞**



**東京都
がん患者の治療と仕事の両立への
優良な取組を行う企業表彰 優良賞**



日吉寮竣工

中期経営計画

Brand-new Deal 2020

いざ、次世代商人へ

いざ、次世代商人へ

いま、伊藤忠は創業160年の歴史の中で「第二の創業」ともいうべき局面を迎えようとしています。次々と起こる技術革新。人々の価値観と生活環境の変化。私たち伊藤忠商事は渦巻く時代の潮流に感覚を研ぎ澄ませ、新技術を大胆に取込み、総合商社の新たな形へと進化・変貌を遂げてまいります。

次世代“商い”

新技術や新しいパートナーとの取組み
によってビジネスモデルを進化

次世代“働き方”

改革を深化させ、一人ひとりの社員が
より高い生産性と品質で付加価値を創出

次世代商人

新時代“三方よし”による持続的成長

中期経営計画

Brand-new Deal 2020

いざ、次世代商人へ

基本方針

- ▶ 商いの次世代化
- ▶ スマート経営
- ▶ 健康経営No.1企業

中期経営計画

Brand-new Deal 2020

いざ、次世代商人へ

基本方針

- ▶ 商いの次世代化
- ▶ スマート経営
- ▶ 健康経営No.1企業

中期経営計画

Brand-new Deal 2020

いざ、次世代商人へ

基本方針

- ▶ 商いの次世代化
- ▶ スマート経営
- ▶ 健康経営No.1企業



2018年度定量計画の概要



単位: 億円

	2017年度実績	2018年度計画
連結純利益	4,003	4,500
連結株主資本	26,695	30,000
ネットDER	0.87倍	0.82倍
ROE	15.8%	15.9%

2017年度	2018年度
<u>70円</u> 予定	<u>74円</u> 下限

イトchu
ITOCHU